

**Informatīvs materiāls
par mikro, mazā un vidējā uzņēmuma
un grūtībās nonākušā uzņēmuma statusa noteikšanu**

v. 1.03 (02/2019)

Satura rādītājs

IEVADS	3
A DAĻA MIKRO, MAZĀ UN VIDĒJĀ UZŅĒMUMA STATUSA NOTEIKŠANA	4
1. UZŅĒMUMS UN MVU STATUSS.....	4
2. INFORMĀCIJA PAR DARBINIEKU SKAITU, GADA APGROZĪJUMU UN GADA KOPSAVILKUMA BILANCI ATTIECĪGAJĀ UZŅĒMUMĀ	5
3. NOSACĪJUMI MVU STATUSA IEGŪŠANAI.....	6
4. UZŅĒMUMA DATU IEGŪŠANA	7
5. INFORMĀCIJA PAR ATTIECĪGĀ UZŅĒMUMA ATTIECĪBĀM AR CITIEM UZŅĒMUMIEM.....	9
6. AUTONOMS UZŅĒMUMS	10
7. PARTNERUZŅĒMUMS	11
8. SAISTĪTAIS UZŅĒMUMS	12
9. ZINĀTNISKO INSTITŪCIJU STATUSA NOTEIKŠANA	14
10. PARTNERUZŅĒMUMI UN SAISTĪTIE UZŅĒMUMI ĀRPUS LATVIJAS	14
11. DATU AVOTI UZŅĒMUMA STATUSA NOTEIKŠANAI	15
12. RĪCĪBA, JA UZŅĒMUMS NAV PAREIZI NOTEICIS UZŅĒMUMA STATUSU.....	15
B DAĻA GRŪTĪBĀS NONĀKUŠA UZŅĒMUMA (GNU) STATUSA NOTEIKŠANA	16
1. UZŅĒMUMS UN GNU STATUSS	16
2. GRŪTĪBĀS NONĀKUŠA UZŅĒMUMA DEFINĪCIJA.....	17
3. GRŪTĪBĀS NONĀKUŠA UZŅĒMUMA NOTEIKŠANA.....	21
PIELIKUMI	24
MVU STATUSA PĀRBAUDES SOĻI	24
SAISTĪTU UN PARTNERUZŅĒMUMU DATU PIESKAITĪŠANA UZŅĒMUMA DARBĪBAS RĀDĪTĀJIEM	25
APLIECINĀJUMS PAR ATBILSTĪBU PRASĪBĀM	26
GRŪTĪBĀS NONĀKUŠA UZŅĒMUMA NOTEIKŠANA.....	27

Ievads

Šis ir informatīva rakstura materiāls, kuru savas kompetences ietvaros ir sagatavojusi Centrālā finanšu un līgumu aģentūra (turpmāk - CFLA). Informatīvais materiāls sniedz ieskatu, kā nosakāms mikro, mazā un vidējā uzņēmuma (turpmāk - MVU) statuss un grūtībās nonākuša uzņēmuma (turpmāk - GNU) statuss. Informatīvais materiāls ir paredzēts CFLA darbinieku lietošanai, veicot projektu atlases un projektu uzraudzību to īstenošanas posmā, lai nodrošinātu CFLA vienotu pieeju un rīcību, tādējādi nodrošinot vienlīdzīgu attieksmi pret projektu iesniedzējiem/finansējuma saņēmējiem. Informatīvajā materiālā ir sniegtas norādes uz dažādiem informācijas avotiem, kas attiecas uz MVU un GNU statusa noteikšanu, uz kuriem CFLA pamato savu pieeju. Informatīvais materiāls tiek publicēts CFLA tīmekļa vietnē, lai projektu iesniedzējiem un finansējuma saņēmējiem sniegtu detalizētu un visiem pieejamu informāciju par to, kā CFLA vērtē MVU statusu un GNU pazīmes. Iepazīstoties ar jaunākajiem Eiropas Komisijas skaidrojumiem vai citu būtisku informāciju, arī informatīvais materiāls tiks atbilstoši papildināts un precizēts.

Materiālā ir sniegta informācija galvenokārt par MVU, un materiālā nav izsmēloši apskatīts jautājums par rīcību, ja uzņēmumam ir noteikts lielā uzņēmuma statuss, jo lielie uzņēmumi neaizpilda MVU deklarāciju. Pretendējot uz atbalstu, lielajiem uzņēmumiem var būt nepieciešams pierādīt papildu stimulējošo ietekmi, savukārt atsevišķās projektu iesniegumu atlasēs atbalsts lielajiem uzņēmumiem vispār netiek sniegts.

Nosakot uzņēmuma atbilstību MVU kategorijai, uzņēmums tiek definēts saskaņā ar Eiropas Komisijas regulām, nevis Komerclikumu. Mikrouzņēmuma statusu nosaka saskaņā ar Eiropas Komisijas regulās sniegto definīciju, nevis Mikrouzņēmumu nodokļa likumu. Lūdzu ņemt vērā, ka mikrouzņēmuma statuss Valsts ieņēmumu dienesta datubāzē tiek noteikts, pamatojoties uz Mikrouzņēmumu nodokļa likumu.

Šis informatīvais materiāls nav saistošs nevienai MVU un GNU statusa noteikšanā iesaistītajai institūcijai, un tas nesniedz tiesisko palāvību vai tiesisko drošību MVU un GNU statusa noteikšanai. Informatīvais materiāls neatbrīvo no pienākuma iepazīties ar normatīvo regulējumu un Eiropas Komisijas sniegtajiem skaidrojumiem par MVU un GNU statusa noteikšanu.

Detalizētāka informācija par MVU statusa noteikšanu (t.sk. shematiski attēli un piemēri) pieejama Eiropas Komisijas izstrādātajā [lietotāja rokasgrāmatā par MVU definīcijas piemērošanu](#).

Iekšējā tirgus, rūpniecības, uzņēmējdarbības un MVU ģenerāldirektorāts ir izstrādājis MVU statusa noteikšanas rīku ([SME self-assessment questionnaire](#)).

A daļa

Mikro, mazā un vidējā uzņēmuma statusa noteikšana

saskaņā ar Komisijas 2014.gada 17.jūnija Regulas (ES) Nr.651/2014, ar ko noteiktas atbalsta kategorijas atzīst par saderīgām ar iekšējo tirgu, piemērojot Līguma 107.un 108.pantu, nosacījumiem

1. Uzņēmums un MVU statuss

- 1.1. Par uzņēmumu uzskata jebkuru subjektu, kas veic saimniecisko darbību, neatkarīgi no subjekta juridiskās formas un tā, vai subjekts ir izveidots ar mērķi gūt peļņu, vai ir bezpeļņas subjekts.¹ Tas jo īpaši ietver pašnodarbinātas personas un ģimenes uzņēmumus, kas nodarbojas ar amatniecību vai veic citu darbību, kā arī personālsabiedrības (gan pilnsabiedrības, gan komandītsabiedrības) un apvienības, kas regulāri ir iesaistītas saimnieciskajā darbībā.²
- 1.2. Saimnieciskā darbība parasti tiek traktēta kā “produktu vai pakalpojumu pārdošana par noteiktu cenu noteiktā/tiešā tirgū”.³

Piemēram, par uzņēmumiem tiek uzskatītas arī biedrības, zinātniskās institūcijas, pašnodarbinātas personas, valsts/pašvaldības uzņēmumi, reliģiskās organizācijas u.c. subjekti, kuri ir saimnieciskās darbības veicēji.

- 1.3. Uzņēmums var būt vairāku atsevišķu tiesību subjektu kopums, kas veido vienu ekonomisko vienību.⁴ Vienai ekonomiskai vienībai ir raksturīga spēja patstāvīgi noteikt, kādu politiku kopējā tirgū saimnieciskās darbības subjekts plāno īstenot, tai skaitā, izvēloties personas un uzņēmumus, kuriem tiek izteikts piedāvājums vai ar kuriem tiek veikts pārdošanas darījums.⁵
- 1.4. To, vai uzņēmums ir mikro, mazais, vidējais (turpmāk – MVU statuss) vai lielais uzņēmums (turpmāk – uzņēmuma statuss), nosaka uz dienu, kad tiek pieņemts lēmums par atbalsta piešķiršanu⁶. Viena procesa (projekta) ietvaros uzņēmuma statuss nemainās, taču tas tiek pārvērtēts, piešķirot jaunu komercdarbības atbalstu.

Piemēram, ja līgums par projekta īstenošanu ir noslēgts ar vidējo uzņēmumu, bet pēc projekta pabeigšanas uzņēmums būtu kvalificējams kā lielais, uzraudzības periods tāpat tiek noteikts kā vidējā lieluma uzņēmumam.

Piemēram, ja atbalsts tiek piešķirts gala labuma guvējam, kurš ir mazais uzņēmums, tad konkrētais atbalsts tiek maksāts kā mazajam uzņēmumam, neatkarīgi no tā, vai mainās uzņēmuma statuss projekta

¹ Komisijas paziņojums par Līguma par Eiropas Savienības darbību 107. panta 1. punktā minēto valsts atbalsta jēdzienu ([2016/C 262/01](#)), 9.punkts.

² Komisijas Regulas Nr.651/2014 I pielikuma 1.pants.

³ [Lietotāja rokasgrāmata par MVU definīcijas piemērošanu](#), 14.lpp.

⁴ Komisijas paziņojums par Līguma par Eiropas Savienības darbību 107. panta 1. punktā minēto valsts atbalsta jēdzienu ([2016/C 262/01](#)), 11.punkts.

⁵ Spriedums, 1975. gada 16. decembris, *Coöperatieve Vereniging Suiker Unie pret Komisiju*, apvienotās lietas 40 līdz 48, 50, 54 līdz 56, 111, 113 un 114-73, [ECLI:EU:C:1975:174](#), 173. punkts.

⁶ Komisijas Regulas Nr.651/2014 2.panta 28.punkts.

īstenošanas periodā. Ja tiek piešķirts jauns atbalsts tam pašam uzņēmumam, tiek atkārtoti izvērtēts uzņēmuma statuss.

1.5. Uzņēmums savu statusu norāda MVU deklarācijā⁷ (**lielie uzņēmumi deklarāciju neaizpilda!**).

1.6. Nosakot uzņēmuma statusu, ir jāiegūst:

1.6.1. informācija par darbinieku skaitu, gada neto apgrozījumu un gada kopsavilkuma bilanci attiecīgajā uzņēmumā, un

1.6.2. informācija par attiecīgā uzņēmuma attiecībām ar citiem uzņēmumiem (detalizēta informācija šī informatīvā materiāla 5.-8.punktā).⁸

2. Informācija par darbinieku skaitu, gada apgrozījumu un gada kopsavilkuma bilanci attiecīgajā uzņēmumā

2.1. **Darbinieku skaits**⁹.

2.2. Darbinieku skaitu aprēķina gada darba vienībās (pilna laika ekvivalents):

2.2.1. Viena gada darba vienība nozīmē, ka viena persona attiecīgajā uzņēmumā vai tā norīkojumā ir strādājusi pilnas slodzes darbu visu attiecīgo atskaites gadu.

2.2.2. Personas, kas nav nostrādājušas pilnu gadu vai strādā uz nepilnu slodzi, vai ir sezonas strādnieki, aprēķināmas kā daļas no vienas gada darba vienības.

2.3. Darbinieku skaitā ietilpst:

2.3.1. darba ņēmēji,

2.3.2. personas, kas strādā uzņēmuma labā, ir tam pakļautas un tiek uzskatītas par darba ņēmējiem saskaņā ar valstu normatīvajiem aktiem,

2.3.3. īpašnieki, kas ir vadītāji,

2.3.4. partneri (kapitāldaļu turētāji un akcionāri, kas neietilpst 2.3.3.apakšpunktā), kas iesaistīti regulārā darbībā uzņēmumā un gūst labumu no uzņēmuma finansiālajām priekšrocībām.

2.4. Darbinieku skaitā neietilpst:

2.4.1. Mācekļi vai arodmācekļi, kam ir mācekļa darba vai arodmācību līgums, piemēram, arī prakses vietas netiek ieskaitītas darbinieku skaitā.

2.4.2. darbinieki, kas atrodas dzemdību vai bērna kopšanas atvaļinājumā.

2.5. **Gada apgrozījums**¹⁰ - ienākumi, kurus uzņēmums saņēmis attiecīgā finanšu gada laikā no preču pārdošanas un pakalpojumu sniegšanas, atņemot tirdzniecības atlaides un pievienotās vērtības nodokli.

2.6. **Gada kopsavilkuma bilance** – uzņēmumu aktīvu vērtība.

⁷ Ministru kabineta 2014.gada 16.decembra [noteikumu](#) Nr.776 “Kārtība, kādā komercsabiedrības deklarē savu atbilstību mazās (sīkās) un vidējās komercsabiedrības statusam” 1. un 2.pielikums.

⁸ Komisijas Regulas Nr.[651/2014](#) I pielikuma 3., 4. un 5.pants.

⁹ Komisijas Regulas Nr.[651/2014](#) I pielikuma 5.pants.

¹⁰ Padomes Direktīvas [78/660/EEK](#) 28.pants.

3. Nosacījumi MVU statusa iegūšanai

MVU statusa noteikšanai ir lietderīgi vispirms pārbaudīt uzņēmuma attiecības ar attiecīgā uzņēmuma saistītajiem un partneruzņēmumiem. Šajā punktā "Nosacījumi MVU statusa iegūšanai" sniegtā informācija par nosacījumiem MVU statusa iegūšanai attiecas uz autonomu uzņēmumu (informatīvā materiāla 6.punkts). Ja uzņēmumam ir kāds saistītais vai partneruzņēmums, tad dati par saistīto un partneruzņēmumu tiek saskaitīti kopā (informatīvā materiāla 7. un 8.punkts).

3.1. MVU statusu nosaka¹¹, ņemot vērā:

3.1.1. darbinieku skaitu un

3.1.2. gada neto apgrozījumu **vai** gada kopsavilkuma bilanci.

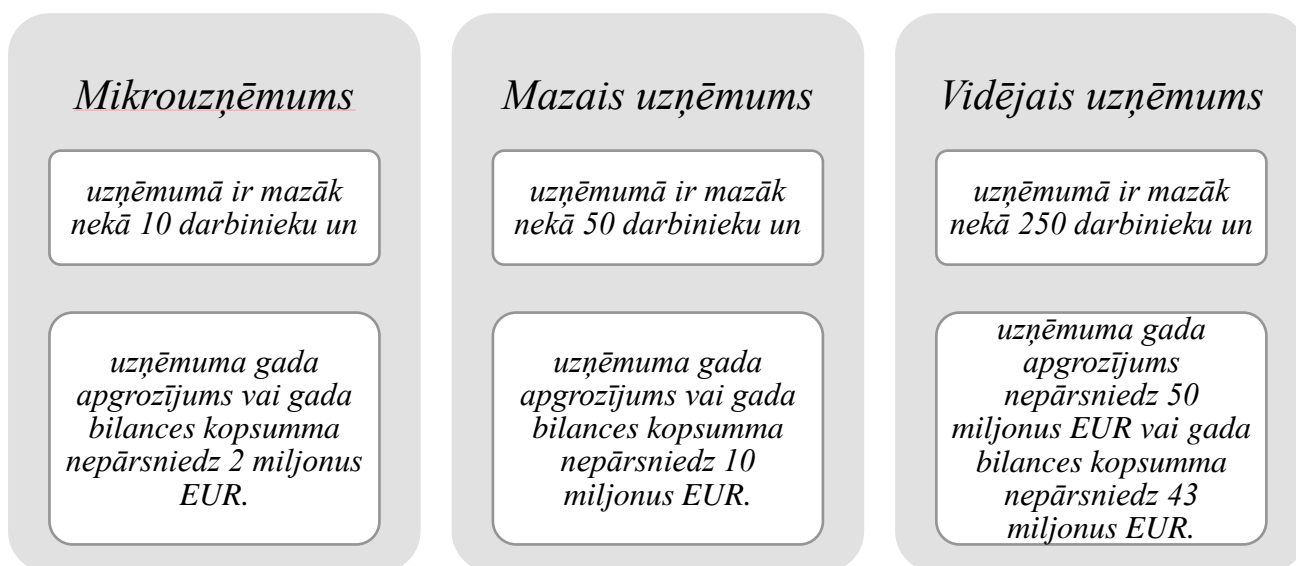
3.2. 1.attēlā ir redzami divi nosacījumi, kas jāizpilda, lai uzņēmums iegūtu MVU statusu.

Piemēram, lai uzņēmums iegūtu mikrouzņēmuma statusu, šim uzņēmumam ir jāatbilst divām pazīmēm:

3.2.1. obligāti uzņēmumā ir mazāk nekā 10 darbinieku un

3.2.2. uzņēmuma gada apgrozījums **vai** (t.i., pēc komersanta izvēles) gada bilances kopsumma nepārsniedz 2 miljonus euro.

1.attēls: Mikrouzņēmums, mazais vai vidējais uzņēmums



3.3. Nosakot uzņēmuma statusu, visos gadījumos ir jāievēro darbinieku skaita noteiktā augšējā robežvērtība, bet drīkst pārsniegt augšējo robežvērtību vienā no diviem finansiālajiem rādītājiem (gada apgrozījums vai gada kopsavilkuma bilance).

Piemēram:

- ja uzņēmumā ir 9 darbinieki, uzņēmuma gada apgrozījums ir 1 455 000 euro, bet gada bilances kopsumma ir 2 256 200 euro, uzņēmums ir mikrouzņēmums, jo augšējā robežvērtība ir pārkāpta tikai vienā no diviem uzņēmuma finansiālajiem rādītājiem.
- ja uzņēmuma apgrozījums un bilances kopsumma atbilst maza uzņēmuma statusam, bet darbinieku skaits atbilst vidēja uzņēmuma kategorijai, tad tas ir vidējs uzņēmums, t.i., ja

¹¹ Komisijas Regulas Nr.651/2014 I pielikuma 2.pants.

uzņēmumā strādā 67 darbinieki, bilances kopsumma ir 4 580 000 euro un neto apgrozījums ir 9 000 000 euro, komersants tiek atzīts par vidējo uzņēmumu.

- ja uzņēmumā ir 200 darbinieki, uzņēmuma gada apgrozījums ir 55 000 000 euro, bet gada bilances kopsumma ir 56 000 000 euro, uzņēmums ir lielais uzņēmums, jo ir pārsniegti divi uzņēmuma finansiālie rādītāji.

1.tabula

Uzņēmuma statusa noteikšana atkarībā no robežvērtībām

Uzņēmums	Darbinieki, skaits	Bilances kopsumma, euro	Neto apgrozījums, euro	STATUSS
A	8	25 000	1 500 000	mikro
B	8	25 000	2 500 000	mikro
C	15	25 000	1 500 000	mazais
D	40	1 000 000	9 000 000	mazais
E	40	12 000 000	8 000 000	mazais
F	200	1 000 000	9 000 000	vidējs
G	200	12 000 000	45 000 000	vidējs
H	200	25 000 000	65 000 000	vidējs
I	450	25 000 000	45 000 000	lielais
J	450	65 000 000	75 000 000	lielais
K	8	65 000 000	75 000 000	lielais
L	8	65 000 000	1 500 000	mikro
M	8	65 000 000	9 000 000	mazais
N	8	65 000 000	45 000 000	vidējais

4. Uzņēmuma datu iegūšana

- 4.1. Uzņēmuma dati statusa noteikšanai tiek iegūti no uzņēmuma gada pārskatos un nepieciešamības gadījumā (jaunizveidotiem komersantiem, kuriem nav noslēgts pirmais finanšu gads) arī operatīvajos (starpperiodu) pārskatos sniegtās informācijas.
- 4.2. Informācijas avots:
 - 4.2.1. darbinieku skaits – gada pārskata bilances postenī “Strādājošo skaits”;
 - 4.2.2. gada apgrozījums – gada pārskata peļņas/zaudējuma aprēķina postenī “Neto apgrozījums”;
 - 4.2.3. MVK deklarācija;
 - 4.2.4. VID datu bāze (Lursoft vai citi publiski pieejami resursi);
 - 4.2.5. Gada kopsavilkuma bilance – gada pārskata bilances postenī “AKTĪVA BILANCE”.
- 4.3. Ja pēc uzņēmuma pēdējo divu noslēgto gada pārskatu informācijas darbinieku skaits pārsniedz attiecīgā MVU statusa augšējās robežvērtības, bet iesniegtajā MVU deklarācijā (vai projekta iesniegumā) ir norādīts attiecīgais MVU statuss, tad tiek lūgts sniegt skaidrojumu par norādīto darbinieku skaitu, iesniedzot arī pilnas slodzes darbinieku sarakstu, pamatojoties uz kuru skaitu ir noteikts uzņēmuma MVU statuss.

Piemēram, ja uzņēmums ir norādījis, ka atbilst vidēja uzņēmuma statusam, bet pēc gada pārskatu datu pārbaudes tiek konstatēts, ka, ņemot vērā saistīto uzņēmumu un partneruzņēmumu datus, darbinieku skaits pēdējā pārskata gadā ir 258, savukārt iepriekš pēdējā pārskata gadā – 250. Šādās situācijās tiek

prasīta papildu informācija darbinieku skaita noteikšanai saskaņā ar šī informatīvā materiāla 2.2.apakšpunktā norādīto darbinieku skaita aprēķināšanas metodi.

- 4.4. Uzņēmums zaudē vai iegūst mikrouzņēmuma, mazā, vidējā¹² vai lielā¹³ uzņēmuma statusu tikai, ja uzņēmuma darbības rādītāji pārsniedz robežvērtības divos pārskata periodos pēc kārtas¹⁴, izņemot gadījumu¹⁵, ja MVU tiek apvienots vai to iegādājas lielāka grupa - tad uzņēmums zaudē savu MVU statusu nekavējoties, sākot no darījuma dienas.
- 4.5. Uzņēmuma datu iegūšana ir atkarīga no pieejamās informācijas:
 - 4.5.1. Jaundibinātiem uzņēmumiem, kam vēl nav apstiprinātu gada pārskatu, ir jā sagatavo deklarācija, kas ietver labā ticībā veiktu aplēsi (uzņēmējdarbības plāna veidā), kura ir sagatavota finanšu gada laikā. Šim uzņēmējdarbības plānam ir jāaptver viss periods (finanšu gadi) līdz laikam, kad uzņēmums sāks radīt apgrozījumu. Uzņēmējdarbības plānā ir jābūt iekļautām vismaz finanšu prognozēm par peļņas un zaudējumu pārskatu, bilanci un prognozēto uzņēmuma darbinieku skaitu, kā arī aprakstošai daļai, kurā ir aprakstīta uzņēmuma pamatdarbība. Dokumentam ir jābūt datētam un uz tā jābūt tādas personas parakstam, kas ir pilnvarota pārstāvēt uzņēmumu.¹⁶ Jaundibināts uzņēmums var iesniegt operatīvo finanšu pārskatu vai MVK deklarāciju ar informāciju par pamatdarbību, apgrozījumu, bilanci, darbinieku skaitu, kā arī informāciju par saistītajiem un partneruzņēmumiem, ja uzņēmums nav autonoms.
 - 4.5.2. Ja uzņēmumam ir tikai viens apstiprināts gada pārskats, uzņēmuma statusu nosaka pēc šī gada pārskata datiem.
 - 4.5.3. Ja uzņēmumam ir tikai divi apstiprināti gada pārskati, uzņēmuma statusu nosaka pēc pirmā apstiprinātā pārskata perioda datiem.¹⁷
 - 4.5.4. Ja uzņēmumam ir trīs vai vairāk apstiprināti gada pārskati, uzņēmuma statusu nosaka, pārbaudot uzņēmuma datus par pēdējiem diviem pārskata periodiem. Ja uzņēmuma statuss par pēdējiem diviem pārskata periodiem atšķiras, tiek pārbaudīti pēdējie trīs pārskata periodi. Uzņēmums zaudē MVU statusu, ja uzņēmums pārsniedz MVU augšējās robežvērtības divus pārskata gadus pēc kārtas.
 - 4.5.5. Ņemot vērā, ka gada pārskatā apstiprinātā finanšu informācija lēmuma par atbalsta piešķiršanu pieņemšanas brīdī var būt mainījusies, atbalsta pretendents var lūgt iesniegt zvērināta revidenta apstiprinātu operatīvo (starpperiodu) pārskatu.

Piemēram, 2.tabulā ir norādīta situācija, kad lielais uzņēmums iegūst vai zaudē MVU statusu. Šajā gadījumā, vērtējot, vai uzņēmums ir vai nav MVU, ir iespējami astoņi gadījumi (skat. 2.tabulu).

¹² Komisijas Regulas Nr.651/2014 I pielikuma 4.panta 2.punkts.

¹³ [Lietotāja rokasgrāmata par MVU definīcijas piemērošanu](#), 14.lpp.

¹⁴ Komisijas Regulas Nr.651/2014 I pielikuma 4.panta 2.punkts.

¹⁵ Komisijas Lēmuma [2012/838/ES](#) (2012. gada 18. decembris) 1.1.3.1. sadaļas 6. punkta e) apakšpunkts.

¹⁶ [Lietotāja rokasgrāmata par MVU definīcijas piemērošanu](#), 11., 33.lpp.

¹⁷ Komisijas Regulas Nr.651/2014 I pielikuma 4.panta 2.punkts.

Piemērs MVU statusa noteikšanai par trim pārskata periodiem, ja 2016.gads ir pēdējais apstiprinātais pārskata periods¹⁸

Nr. p.k.	2014.g.	2015.g.	2016.g.	MVU statuss
1.	Nav MVU	Nav MVU	Nav MVU	Nav MVU
2.	MVU	Nav MVU	Nav MVU	Nav MVU
3.	MVU	Nav MVU	MVU	MVU
4.	Nav MVU	Nav MVU	MVU	Nav MVU
5.	Nav MVU	MVU	Nav MVU	Nav MVU
6.	MVU	MVU	Nav MVU	MVU
7.	Nav MVU	MVU	MVU	MVU
8.	MVU	MVU	MVU	MVU

No 2.tabulā parādītā piemēra var secināt, ka pārbaudīt datus par 2014. gadu ir lietderīgi tikai 3.-6. gadījumā, tas ir, ja uzņēmuma MVU statuss par pēdējiem diviem pārskata periodiem atšķiras.

- ! 2.tabulas piemērs par MVU statusu ir piemērojams arī gadījumā, ja uzņēmumam mainās statuss no vai uz mikro, mazo un vidējo uzņēmumu.

Piemēram, ja 2016.gadā (pēdējā apstiprinātā pārskata periodā) uzņēmums ir vidējais uzņēmums, 2015.gadā – mazais uzņēmums, bet 2014.gadā – mikrouzņēmums, tad uzņēmuma statuss ir mazais uzņēmums, jo uzņēmuma darbības rādītāji nepārsniedz mazā uzņēmuma darbības rādītāju augšējās robežvērtības divos pārskata periodos pēc kārtas.

4.6. Ja uzņēmuma darbības rādītāji ir iekļauti pārskatā, kas ir īsāks vai garāks nekā 12 mēneši, uzņēmuma statusa noteikšanai var izmantot mēnešu vidējos rādītājus un ekstrapolāciju¹⁹. Ja rādītāji nav pieejami par visu pārskata periodu, bet tikai par dažiem pārskata perioda mēnešiem, uzņēmuma rādītājus par pārskata periodu iegūst, veicot šādas aritmētiskas darbības:

- 4.6.1. tiek summēti rādītāji par tiem pārskata perioda mēnešiem, par kuriem pārskatā ir pieejama informācija,
- 4.6.2. iegūtā summa tiek dalīta ar pārskata perioda mēnešu skaitu, kuros pārskatā ir sniegta informācija,
- 4.6.3. iegūtais dalījums tiek reizināts ar 12 (kopējo pārskata perioda mēnešu skaitu).

5. Informācija par attiecīgā uzņēmuma attiecībām ar citiem uzņēmumiem

5.1. Nosakot uzņēmuma statusu, ir jāapskata uzņēmuma saistība ar citiem uzņēmumiem:

- 5.1.1. Kam (fiziskai personai un/vai uzņēmumam) un kādā apmērā (%) pieder kapitāla daļas vai balsstiesības uzņēmumā,
- 5.1.2. vai šim uzņēmumam un tā īpašniekam pieder kapitāla daļas vai balsstiesības citos uzņēmumos.²⁰

5.2. Pamatojoties uz uzņēmumu savstarpējo saistību, uzņēmumi tiek iedalīti trīs grupās:

¹⁸ [Lietotāja rokasgrāmata par MVU definīcijas piemērošanu](#), 14.lpp.

¹⁹ e-State Aid Wiki, *Annex I – reference period in SME definition*.

²⁰ Komisijas Regulas Nr.651/2014 I pielikuma 6.pants.

- 5.2.1. Autonomie uzņēmumi;
- 5.2.2. Partneruzņēmumi;
- 5.2.3. Saistītie uzņēmumi.

6. Autonoms uzņēmums

6.1. Attiecīgais uzņēmums ir autonoms uzņēmums jebkurā no turpmāk šī informatīvā materiāla 6.1.1.-6.1.3.apakšpunktā minētajiem gadījumiem:

6.1.1. attiecīgajam uzņēmumam nav dalības citos uzņēmumos un nevienam citam uzņēmumam nav dalības attiecīgajā uzņēmumā.²¹

6.1.2. attiecīgajam uzņēmumam pieder mazāk nekā 25 % kapitāla vai balsstiesību (jāņem vērā augstākais) vienā vai vairākos uzņēmumos un/vai citam uzņēmumam vai uzņēmumiem nav 25 % vai lielākas līdzdalības attiecīgā uzņēmuma kapitālā vai balsstiesībās (jāņem vērā augstākais).²² Ja attiecīgajā uzņēmumā ir vairāki ieguldītāji un katram ir mazāk nekā 25 % līdzdalība uzņēmumā, attiecīgais uzņēmums ir autonoms uzņēmums - ar nosacījumu, ka šie ieguldītāji nav saistīti savā starpā (skatīt nosacījumus par saistītiem uzņēmumiem).²³

6.1.3. Uzņēmums ir autonoms, ja visu turpmāk norādīto ieguldītāju grupu līdzdalība attiecīgajā uzņēmumā summāri nepārsniedz 50 %, kā arī šie ieguldītāji atsevišķi vai kopā nav saistīti ar attiecīgo uzņēmumu:

6.1.3.1. publiskas ieguldījumu sabiedrības, riska kapitāla sabiedrības, privātpersonas vai *biznesa eņģeļi*²⁴;

6.1.3.2. akadēmiskās augstskolas vai bezpeļņas zinātniskās pētniecības centri;

6.1.3.3. institucionālie ieguldītāji, tostarp reģionālās attīstības fondi;

6.1.3.4. autonomas pašvaldības, kuru gada budžets ir mazāks par 10 miljoniem euro un kuru teritorijā ir mazāk nekā 5000 iedzīvotāju.

6.2. Uzņēmums nav MVU, ja attiecīgajā uzņēmumā vairāk nekā 50 % ir ieguldījuši viena vai vairākas publiskas personas no šī informatīvā materiāla 6.1.3.1.-6.1.3.4.apakšpunktā minētās ieguldītāju grupas.²⁵

Piemēram, ja uzņēmums pieder trim pašvaldībām, kas atbilst šī informatīvā materiāla 6.1.3.4.apakšpunkta pazīmēm, un katrai pašvaldībai pieder viena trešdaļa no uzņēmuma, tad uzņēmums nav MVU.²⁶

6.3. Uzņēmums nav MVU, ja 25 % vai vairāk no uzņēmuma kapitāla daļām vai balsstiesībām kopā vai atsevišķi tieši vai netieši kontrolē viena vai vairākas publiskas personas, kas nav minētas šī informatīvā materiāla 6.1.3.1.-6.1.3.4.apakšpunktā. Papildu informāciju par zinātnisko institūciju statusa noteikšanu skatīt šī informatīvā materiāla 9.punktā.

²¹ [Lietotāja rokasgrāmata par MVU definīcijas piemērošanu](#), 16.lpp.

²² Turpat.

²³ Komisijas Regulas Nr.651/2014 I pielikuma 3.panta 2.punkts.

²⁴ Publiskas ieguldījumu sabiedrības, riska kapitāla sabiedrības, privātpersonas vai privātpersonu grupas, kas regulāri veic riska kapitālieguldījumus un iegulda pašu kapitālu uzņēmumos, kurus nekotē biržā (uzņēmējdarbības mecenāti – angļu val. *business angels*), ja vien minēto uzņēmējdarbības mecenātu kopējie ieguldījumi vienā uzņēmumā nesasniedz 1 250 000 EUR, skat. Komisijas Regulas Nr.651/2014 I pielikuma 3.panta 2.punkta a) apakšpunktu.

²⁵ [Lietotāja rokasgrāmata par MVU definīcijas piemērošanu](#), 19.lpp.

²⁶ e-State Aid Wiki, *Annex I - public authorities and SME definition*.

7. Partneruzņēmums

7.1. Attiecīgajam uzņēmumam ir partneruzņēmums, ja:

7.1.1. attiecīgā uzņēmuma līdzdalība vai balsstiesības citā uzņēmumā ir 25 % vai vairāk, bet nepārsniedz 50 %, vai

7.1.2. citam uzņēmumam attiecīgajā uzņēmumā ir līdzdalība vai balsstiesības, kas vienādas vai lielākas par 25 %, bet nepārsniedz 50 %.²⁷

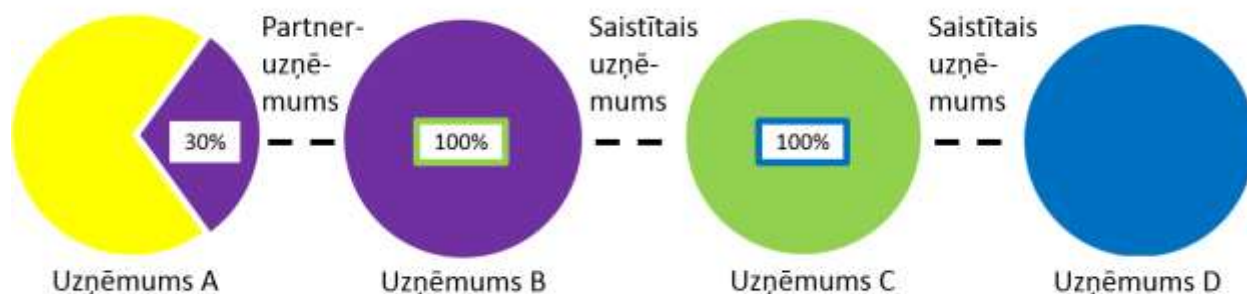
7.2. Attiecīgajam uzņēmumam ir jāpieskaita saviem datiem proporcionāla daļa no partneruzņēmuma darbinieku skaita un finanšu informācijas. Šī proporcija atspoguļos procentuālo akciju vai balsstiesību daļu (ņemot vērā lielāko), kas ir tā turējumā.

Piemēram, ja uzņēmumam ir 30 % dalība citā uzņēmumā, tas saviem datiem pieskaita 30 % no partneruzņēmuma darbinieku skaita, gada apgrozījuma un gada kopsavilkuma bilances.

7.3. Ja ir vairāki partneruzņēmumi, tādi paši aprēķini jāveic katram partneruzņēmumam, kas attiecību ķēdē atrodas tieši pirms vai pēc attiecīgā uzņēmuma (turpmāk – pirmā līmeņa partneruzņēmums). Aprēķini jāveic pirmā līmeņa partneruzņēmumam, bet nav jāveic citu līmeņu partneruzņēmumiem, kas neatrodas tieši pirms vai pēc attiecīgā uzņēmuma.²⁸

7.4. Ja pirmā līmeņa partneruzņēmumam ir viens vai vairāki saistītie uzņēmumi, saistīto uzņēmumu dati vispirms ir jāsummē ar pirmā līmeņa partneruzņēmumu vai jāizmanto partneruzņēmuma konsolidētais gada pārskats un pēc tam ir jāpieskaita attiecīgā uzņēmuma datiem atbilstoši pirmā līmeņa partneruzņēmuma procentuālajai saistībai ar attiecīgo uzņēmumu.

Piemēram, attiecīgajam uzņēmumam A ir viens partneruzņēmums B. Partneruzņēmuma B līdzdalība uzņēmumā A ir 30 %. Partneruzņēmumam B ir viens saistītais uzņēmums C. Uzņēmuma C līdzdalība uzņēmumā B ir 100 %. Saistītajam uzņēmumam C ir viens saistītais uzņēmums D. Uzņēmuma D līdzdalība uzņēmumā C ir 100%. Lai aprēķinātu uzņēmuma A atbilstību MVU statusam, vispirms ir jāskaita uzņēmuma B, uzņēmuma C un uzņēmuma D dati, pēc tam iegūtā summa ir jāreizina ar 30 % un iegūtais rezultāts ir jāpieskaita pie 100% uzņēmuma A datu.

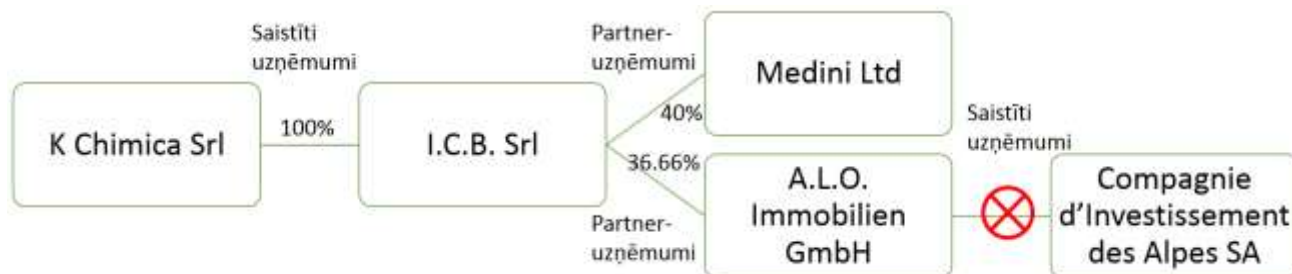


MVU statuss uzņēmumam A = 100% uzņēmuma A datu + 0.3 x (uzņēmuma B dati + uzņēmuma C dati + uzņēmuma D dati)

²⁷ Komisijas Regulas Nr. 651/2014 I pielikuma 3.panta 2.punkts.

²⁸ [Lietotāja rokasgrāmata par MVU definīcijas piemērošanu](#), 19.lpp.

7.5. Vispārējās tiesas spriedumos²⁹ ir paskaidrots, kā veikt uzņēmumu datu pieskaitīšanu pretendenta datiem. Lietā T-675/13³⁰ Vispārējā tiesa secināja, ka pie atbalsta pretendenta (*K Chimica Srl*) datiem nav jāpieskaita *Compagnie d'Investissement des Alpes SA* dati. Uzņēmumu savstarpējā saistība ir paskaidrota attēlā.



7.6. Ņemot vērā Vispārējās tiesas spriedumus³¹, MVU statusa noteikšanā nav jāapskata neviens uzņēmums, kas ir saistīts ar attiecīgā uzņēmuma saistītā uzņēmuma partneruzņēmumu.³²

8. Saistītais uzņēmums

8.1. Uzņēmums ir saistītais uzņēmums, ja tiek izpildīta vismaz viena no turpmāk norādītajām pazīmēm³³:

- 8.1.1. uzņēmumam ir akcionāru vai dalībnieku balsstiesību vairākums citā uzņēmumā;
- 8.1.2. uzņēmumam ir tiesības iecelt vai atlaist pārvaldes, vadības vai uzraudzības struktūras dalībnieku vairākumu citā uzņēmumā;
- 8.1.3. uzņēmumam ir tiesības īstenot noteicošu ietekmi pār citu uzņēmumu saskaņā ar līgumu, kas noslēgts ar šo uzņēmumu, vai saskaņā ar tā dibināšanas līguma klauzulu vai statūtiem;
- 8.1.4. uzņēmums, kas ir cita uzņēmuma akcionārs vai dalībnieks, vienpersoniski kontrolē akcionāru vai dalībnieku vairākuma balsstiesības minētajā uzņēmumā saskaņā ar vienošanos, kas panākta ar pārējiem uzņēmuma akcionāriem vai dalībniekiem.

8.2. Noteicoša ietekme pār citu uzņēmumu - viena uzņēmuma (t.sk. valsts uzņēmuma, privāta uzņēmuma, fiziskas personas) spēja (veto tiesības, akcijas ar īpašām tiesībām, ilgtermiņa līgumos paredzētas pilnvaras u.tml.) pēc savām vēlmēm noteikt otra uzņēmuma finanšu un pamatdarbības politikas lēmumus (par uzņēmuma budžetu, biznesa plānu, lēmumu par investīciju veikšanu vai augstākā līmeņa vadības iecelšanu u.tml.)³⁴. Ja viena uzņēmuma līdzdalība otrā uzņēmumā ir lielāka nekā 50 %, vienmēr tiek uzskatīts, ka vienam uzņēmumam ir noteicoša ietekme pār otru³⁵.

²⁹ Tiesas 2016. gada 15. septembra spriedums *K Chimica Srl*/Eiropas Ķimikāliju aģentūra, T-675/13, ECLI:EU:T:2016:480, 47. punkts; Tiesas 2016. gada 15. septembra spriedums *Crosfield Italia Srl*/Eiropas Ķimikāliju aģentūra, T-587/14, ECLI:EU:T:2016:475, 41. punkts.

³⁰ Tiesas 2016. gada 15. septembra spriedums *K Chimica Srl*/Eiropas Ķimikāliju aģentūra, T-675/13, ECLI:EU:T:2016:480.

³¹ Tiesas 2016. gada 15. septembra spriedums *K Chimica Srl*/Eiropas Ķimikāliju aģentūra, T-675/13, ECLI:EU:T:2016:480; Tiesas 2016. gada 15. septembra spriedums *Crosfield Italia Srl*/Eiropas Ķimikāliju aģentūra, T-587/14, ECLI:EU:T:2016:475.

³² e-State Aid Wiki, *SME Definition*; e-State Aid Wiki, *Annex I art. 6 Establishing data of the enterprise*.

³³ Komisijas Regulas Nr. 651/2014 I pielikuma 3.panta 3.punkts.

³⁴ [Lietotāja rokasgrāmata par MVU definīcijas piemērošanu](#), 33.-34.lpp.

³⁵ e-State Aid Wiki, *COMP Answer to PL request of 14.11.2014 on Annex 1*.

Piemēram, uzņēmumam A ir 50 % dalība uzņēmumā C un uzņēmumam B ir 50 % dalība uzņēmumā C. Ja uzņēmuma C dokumentos nav speciālu nosacījumu, kas ļautu kādam no uzņēmuma C daļu īpašniekiem vienpersoniski pieņemt lēmumus, tad gan uzņēmumam A, gan uzņēmumam B ir veto tiesības³⁶ un līdz ar to noteicoša ietekme pār uzņēmumu C. Tātad uzņēmums A ir saistīts ar uzņēmumu C un uzņēmums B ir saistīts ar uzņēmumu C.

8.3. Uzņēmumi ir saistīti arī tad, ja šī informatīvā materiāla 8.1.apakšpunktā minētā saistība starp uzņēmumiem nenotiek tieši, bet ar starpnieku palīdzību³⁷:

8.3.1. ar viena vai vairāku citu uzņēmumu starpniecību,

8.3.2. ar ieguldītāja starpniecību:

8.3.2.1. publiskas ieguldījumu sabiedrības, riska kapitāla sabiedrības, privātpersonas vai *biznesa eņģeļi*,

8.3.2.2. akadēmiskās augstskolas vai bezpeļņas zinātniskās pētniecības centri,

8.3.2.3. institucionālie ieguldītāji, tostarp reģionālās attīstības fondi,

8.3.2.4. autonomas vietējās pašvaldības, kuru gada budžets ir mazāks par 10 miljoniem euro un kuru teritorijā ir mazāk nekā 5000 iedzīvotāju.

8.3.3. ar fiziskas personas vai kopīgi darbojošos fizisku personu grupas starpniecību, ja tie pilnībā vai daļēji darbojas tajā pašā konkrētajā tirgū vai blakustirgos.

Piezīme: Ja fiziskas personas līdzdalība vai balsstiesības uzņēmumā, kas ir atbalsta pretendents, nepārsniedz 50 %, tad fiziskās personas saistīto uzņēmumu (citi uzņēmumi, kuros dalība pārsniedz 50 %) dati netiek pieskaitīti atbalsta pretendenta datiem.

Piemēram, piecām fiziskām personām katrai pieder gan 20 % daļu uzņēmumā A, gan 20 % daļu uzņēmumā B. Ja uzņēmumi A un B nedarbojas tajā pašā vai blakustirgū, tad uzņēmumi A un B nav saistīti uzņēmumi.³⁸

8.4. Blakustirgus - cieši saistīti blakus esoši tirgi, kuros uzņēmumu produkcija tirgū ir savstarpēji papildinoša vai to parasti iegādājas viena un tā pati pircēju grupa un produkciju lieto vienā un tajā pašā veidā vai uzņēmumi darbojas dažādos piegādes ķēdes līmeņos.³⁹

8.5. Ja uz uzņēmumu attiecas prasība sagatavot konsolidēto gada pārskatu (vienas atsevišķas sabiedrības gada pārskats, kur sniegta informācija par visu koncernu kopumā kā par vienu sabiedrību), uzņēmums parasti ir saistīts uzņēmums.⁴⁰

8.6. Attiecīgā uzņēmuma datiem ir jāpieskaita visi ar attiecīgo uzņēmumu saistīto uzņēmumu dati. Katram no saistīto uzņēmumu datiem ir jāpieskaita pirmā līmeņa partneruzņēmumu dati.⁴¹

Piemēram, ja viena investora (riskā kapitāla fonda) dalība uzņēmumā ir lielāka nekā 50 % vai viena investora dalība uzņēmumā nepārsniedz 50 %, bet investīcijas uzņēmumos ir veiktas, noslēdzot līgumu, kas paredz, ka investoram ir tiesības noteikt uzņēmuma rīcību (noteicoša ietekme pār šo uzņēmumu), tad visi uzņēmumi, kur attiecīgais investors ir veicis investīcijas, ir savstarpēji saistīti

³⁶ [Lietotāja rokasgrāmata par MVU definīcijas piemērošanu](#), 33.-34.lpp.

³⁷ Komisijas Regulas Nr.651/2014 I pielikuma 3.panta 3.punkts.

³⁸ e-State Aid Wiki, *Enterprises linked through a natural person*.

³⁹ [Lietotāja rokasgrāmata par MVU definīcijas piemērošanu](#), 33.lpp.

⁴⁰ [Lietotāja rokasgrāmata par MVU definīcijas piemērošanu](#), 15.lpp.

⁴¹ Komisijas Regulas Nr.651/2014 I pielikuma 3.panta 3.punkts.

uzņēmumi.⁴² Bez tam, ja riska kapitāla fonds un attiecīgais uzņēmums ir saistīti uzņēmumi, tad attiecīgā uzņēmuma darbības rādītājiem ir nepieciešams pieskaitīt arī riska kapitāla fonda darbības rādītājus, lai noteiktu, kāds ir uzņēmuma statuss.⁴³

9. Zinātnisko institūciju statusa noteikšana

9.1. Valsts dibinātām universitātēm, augstskolām un zinātniskajiem institūtiem uzņēmuma statuss ir lielais uzņēmums.⁴⁴

9.2. Zinātniskajām institūcijām, kas ir privāto tiesību juridiskā persona vai tās struktūrvienība, uzņēmuma statusu nosaka, ievērojot šī informatīvā materiāla A daļā noteikto kārtību.⁴⁵

10. Partneruzņēmumi un saistītie uzņēmumi ārpus Latvijas

10.1. MVU definīcija attiecas uz visiem autonomiem uzņēmumiem, partneruzņēmumiem un saistītiem uzņēmumiem, tomēr dalībvalstis ir tiesīgas paļauties uz uzņēmumu sniegtajām deklarācijām attiecībā uz uzņēmumu MVU statusu, un no dalībvalstīm netiek sagaidīts, ka tās pārbaudītu darbības un uzņēmumus ārpus dalībvalsts teritorijas.⁴⁶

10.2. Ja pēc publiski pieejamās informācijas tiek konstatēts, ka attiecīgajam uzņēmumam ir saistītie vai partneruzņēmumi, par kuriem nav pieejama MVU noteikšanai nepieciešamā informācija, uzņēmums sniedz apliecinājumu par to, ka arī pašam uzņēmumam šāda informācija par saistītajiem ārvalstu uzņēmumiem (un partneruzņēmumiem) nav pieejama, aizpildot MVU deklarācijas sadaļu "Skaidrojumi par deklarācijas aizpildīšanas īpašajiem gadījumiem".

⁴² e-State Aid Wiki, *Annex I - linked undertakings*.

⁴³ e-State Aid Wiki, *SME definition and venture capital fund*.

⁴⁴ e-State Aid Wiki, *Annex I - SME Definition*.

⁴⁵ Turpat.

⁴⁶ e-State Aid Wiki, *Annex I - geographical limitations of SME definition; COMP Answer to SK request of 12-5 on SME definition*.

11. Datu avoti uzņēmuma statusa noteikšanai

- 11.1. Lursoft (Latvijā reģistrēto uzņēmumu datu bāze): <https://www.lursoft.lv/lv/uznemumu-registrs>;
- 11.2. Eiropas Biznesa reģistrs: <https://www.lursoft.lv/lv/eiropas-biznesa-registrs>;
- 11.3. Informācijas pieprasījums VID;
- 11.4. <https://www.nasdaqbaltic.com/market/>;
- 11.5. Dažādi publiskie informācijas avoti, piemēram, uzņēmuma tīmekļa vietne.

12. Rīcība, ja uzņēmums nav pareizi noteicis uzņēmuma statusu

- 12.1. Ja tiek konstatēts, ka uzņēmums nav pareizi noteicis MVU statusu, uzņēmumam netiek piešķirts atbalsts vai atbalsta piešķiršanai tiek lūgts iesniegt atbalsta piešķiršanai nepieciešamo informāciju, piem., informāciju par papildu stimulējošās ietekmes izpildi vai precizējumus atbalsta intensitātē atbilstoši noteiktajam uzņēmuma statusam (attiecas uz lielajiem uzņēmumiem);
- 12.2. Ja pēc MVU statusa pārbaudes ir konstatēts, ka uzņēmums nekorekti norādījis savu statusu (piemēram, neatbilst mazā uzņēmuma statusam, bet ir vidējais), tad uzņēmumam ir atkārtoti jāiesniedz deklarācija atbilstoši Ministru kabineta 2014. gada 16. decembra noteikumu Nr.776 “Kārtība, kādā komercsabiedrības deklarē savu atbilstību mazās (sīkās) un vidējās komercsabiedrības statusam” 1.pielikumam un, ja attiecināms, 2.pielikumam⁴⁷ un ir jāiesniedz labojumi atbalsta intensitātē atbilstoši noteiktajai uzņēmuma kategorijai;
- 12.3. Ja konstatētā informācija, kas saistīta ar MVU deklarācijā norādīto datu pārbaudi, neietekmē atbalsta intensitāti, tad netiek lūgts precizēt MVU deklarāciju.

⁴⁷ <http://likumi.lv/doc.php?id=271191>

B daļa

Grūtībās nonākuša uzņēmuma (GNU) statusa noteikšana

saskaņā ar Komisijas 2014.gada 17.jūnija Regulas (ES) Nr.651/2014, ar ko noteiktas atbalsta kategorijas atzīst par saderīgām ar iekšējo tirgu, piemērojot Līguma 107.un 108.pantu, un Komisijas paziņojuma “Pamatnostādnes par valsts atbalstu grūtībās nonākušu nefinanšu uzņēmumu glābšanai un pārstrukturēšanai”⁴⁸ nosacījumiem

1. Uzņēmums un GNU statuss

1.1. Par uzņēmumu uzskata jebkuru subjektu, kas veic saimniecisko darbību, neatkarīgi no subjekta juridiskās formas un tā, vai subjekts ir izveidots ar mērķi gūt peļņu, vai ir bezpeļņas subjekts.⁴⁹ Tas jo īpaši ietver pašnodarbinātas personas un ģimenes uzņēmumus, kas nodarbojas ar amatniecību vai veic citu darbību, kā arī personālsabiedrības (gan pilnsabiedrības, gan komandītsabiedrības) un apvienības, kas regulāri ir iesaistītas saimnieciskajā darbībā.⁵⁰

Piemēram, par uzņēmumu tiek uzskatītas arī biedrības, zinātniskās institūcijas, pašnodarbinātās personas, valsts/pašvaldības uzņēmumi u.c. subjekti, kas uzskatāmi par saimnieciskās darbības veicējiem.

1.2. Uzņēmums var būt vairāku atsevišķu tiesību subjektu kopums, kas veido vienu ekonomisko vienību.⁵¹ Vienai ekonomiskai vienībai ir raksturīga spēja patstāvīgi noteikt, kādu politiku kopējā tirgū saimnieciskās darbības subjekts plāno īstenot, tai skaitā, izvēloties personas un uzņēmumus, kuriem tiek izteikts piedāvājums vai ar kuriem tiek veikts pārdošanas darījums.⁵²

1.3. To, vai uzņēmums ir grūtībās nonācis, nosaka uz dienu, kad tiek pieņemts lēmums par atbalsta piešķiršanu.

1.4. Vērtējot grūtībās nonākuša uzņēmuma pazīmes, ir jāiegūst informācija par atbalsta pretendentu un tā saistītajiem uzņēmumiem, t.i., GNU statuss tiek noteikts uzņēmumu grupai kopumā, nevis tikai konkrētajam atbalsta pretendentam individuāli. **Partneruzņēmumu dati netiek ņemti vērā!**

⁴⁸ OV C 249, 31.7.2014., 1. lpp.

⁴⁹ Komisijas paziņojums par Līguma par Eiropas Savienības darbību 107. panta 1. punktā minēto valsts atbalsta jēdzienu ([2016/C 262/01](#)), 9.punkts.

⁵⁰ Komisijas Regulas Nr.651/2014 I pielikuma 1.pants.

⁵¹ Komisijas paziņojums par Līguma par Eiropas Savienības darbību 107. panta 1. punktā minēto valsts atbalsta jēdzienu ([2016/C 262/01](#)), 11.punkts.

⁵² Spriedums, 1975. gada 16. decembris, *Coöperatieve Vereniging Suiker Unie pret Komisiju*, apvienotās lietas 40 līdz 48, 50, 54 līdz 56, 111, 113 un 114-73, [ECLI:EU:C:1975:174](#), 173. punkts.

2. Grūtībās nonākušā uzņēmuma definīcija

2.1. Grūtībās nonācis uzņēmums turpmāk tiek definēts saskaņā ar Komisijas Regulas Nr.651/2014 2. panta 18. punktu.⁵³ Grūtībās nonācis uzņēmums ir tāds uzņēmums, kam ir vismaz viena no turpmāk minētajām pazīmēm:

2.1.1. Attiecībā uz kapitālsabiedrībām (t.sk. akciju sabiedrību un SIA) – ja uzkrāto zaudējumu dēļ ir zaudēta vairāk nekā puse no to parakstītā kapitāla (t.sk. kapitāldaļu uzcenojuma). Tā tas ir gadījumā, ja, uzkrātos zaudējumus atskaitot no rezervēm (un visām pārējām pozīcijām, kuras vispārpieņemts uzskatīt par daļu no sabiedrības pašu kapitāla), rodas negatīvs rezultāts, kas pārsniedz pusi no parakstītā kapitāla (t.sk. kapitāldaļu uzcenojuma).

2.1.2. Attiecībā uz sabiedrībām, kurās vismaz dažiem dalībniekiem ir neierobežota atbildība par sabiedrības parādsaistībām (t.sk. pilnsabiedrība, komandītsabiedrība) – ja uzkrāto zaudējumu dēļ ir zaudēta vairāk nekā puse no sabiedrības grāmatvedības uzskaitē uzrādītā kapitāla.

2.1.1. un 2.1.2. punkta nosacījumu pārbaude:

$$X = \frac{(PZ1+PZO+R)}{PK}, \text{ kur}$$

<i>X</i>	zaudējumu ⁵⁴ īpatsvars	Ja $X \geq -0,5$, tad uzņēmums nav grūtībās nonācis uzņēmums Ja $X < -0,5$, tad uzņēmums ir grūtībās nonācis uzņēmums
<i>PZ1</i>	iepriekšējo periodu nesadalītā peļņa vai zaudējumi pēc pēdējā noslēgtā finanšu gada pārskata	Bilances Pašu kapitāla postenis- iepriekšējo gadu nesadalītā peļņa vai nesegtie zaudējumi
<i>PZO</i>	pārskata perioda nesadalītā peļņa vai zaudējumi pēc pēdējā noslēgtā finanšu gada pārskata	Bilances Pašu kapitāla postenis- pārskata gada peļņa vai zaudējumi
<i>R</i>	rezerves	Bilances Pašu kapitāla posteņu ilgtermiņa ieguldījumu pārvērtēšanas rezerve, finanšu instrumentu patiesās vērtības rezerve un rezerves summa
<i>PK</i>	parakstītais kapitāls (pamatkapitāls un akciju vai daļu emisijas uzcenojums, vai tam	Bilances Pašu kapitāla postenis- akciju vai daļu kapitāls (pamatkapitāls) un akciju (daļu) emisijas uzcenojums

⁵³ Grūtībās nonācis uzņēmums tiek definēts arī Komisijas paziņojumā *Pamatnostādnes par valsts atbalstu grūtībās nonākušu nefinanšu uzņēmumu glābšanai un pārstrukturēšanai* (2014/C 249/01). Komisijas paziņojumā minētā definīcija ir jāizmanto tikai atsevišķos gadījumos, piemēram, ja atbalsts tiek sniegts saskaņā ar *Nostādnēm par valsts atbalstu pētniecībai, izstrādei un inovācijai* (2014/C 198/01) vai atbalsts tiek sniegts grūtībās nonākušu uzņēmumu glābšanai un pārstrukturēšanai, t.sk. arī uzņēmumu glābšanai un pārstrukturēšanai lauksaimniecības nozarē – saskaņā ar *Eiropas Savienības Pamatnostādnēm par valsts atbalstu lauksaimniecības un mežsaimniecības nozarē un lauku apvidos 2014.–2020.gadam* (2014/C 204/01).

⁵⁴ Komisijas Regulas Nr.651/2014 2. panta 18. punkta “a” un “b” apakšpunkta izpratnē uzkrātie zaudējumi ietver iepriekšējo periodu un pārskata perioda zaudējumus, e-State Aid Wiki, Art. 2 (18) (a)(b)- *Undertaking in difficulty - accumulated losses and capital*.

pielīdzināms ekvivalents) pēc pēdējā noslēgtā finanšu gada pārskata	
---	--

2.1.3. Uzņēmumam ar tiesas spriedumu ir pasludināts maksātnespējas process, ar tiesas spriedumu tiek īstenots tiesiskās aizsardzības process vai ar tiesas lēmumu tiek īstenots ārpus tiesas tiesiskās aizsardzības process, vai tam ir uzsākta bankrota procedūra, piemērota sanācija vai mierizlīgums, vai tā saimnieciskā darbība ir izbeigta, vai tas atbilst valsts tiesību aktos noteiktiem kritērijiem, lai tam pēc kreditoru pieprasījuma piemērotu maksātnespējas procedūru.

2.1.3.1. Šo kritēriju pārbauda Maksātnespējas reģistrā⁵⁵, citu valstu maksātnespējas reģistros vai pēc citur pieejamās informācijas par juridiskās personas maksātnespējas procesa pazīmēm Maksātnespējas likuma⁵⁶ 57. panta izpratnē. Uzņēmums ir uzskatāms par grūtībās nonākušu uzņēmumu, tiklīdz atbalsta saņēmējs atbilst kādam no juridiskās personas maksātnespējas procesa pazīmēm neatkarīgi no tā, vai Maksātnespējas reģistrā ir pieejama informācija par uzņēmumu, vai ne⁵⁷.

2.1.3.2. Tā kā nav publiski pieejama pārbaudāma informācija par to, vai uzņēmums atbilst savas valsts tiesību aktos noteiktiem kritērijiem, lai tam pēc kreditoru pieprasījuma piemērotu kolektīvu maksātnespējas procedūru, tad, lai pārbaudītu šo nosacījumu, tiek lūgts iesniegt atbilstošu apliecinājumu (informatīvā materiāla 3.pielikums).

2.1.4. Uzņēmums ir saņēmis glābšanas atbalstu un vēl nav atmaksājis aizdevumu vai atsaucis garantiju vai ir saņēmis pārstrukturēšanas atbalstu un uz to joprojām attiecas pārstrukturēšanas plāns.

Lai pārliecinātos, vai uzņēmums ir saņēmis glābšanas vai pārstrukturēšanas atbalstu saskaņā ar pamatnostādņēm par valsts atbalstu grūtībās nonākušu uzņēmumu glābšanai un pārstrukturēšanai⁵⁸, uzņēmuma nosaukums un glābšanas vai pārstrukturēšanas atbalsta ilgums tiek pārbaudīts, veicot šādas darbības:

- pieprasot apliecinājumu no uzņēmuma,
- izmantojot valsts atbalsta meklēšanas rīka⁵⁹ paplašināto meklēšanu (*State Aid Advanced Search*)⁶⁰ un iepazīstoties ar Komisijas lēmumu par attiecīgo uzņēmumu⁶¹.

2.1.5. attiecībā uz lielo uzņēmumu papildus iepriekš minētajām pazīmēm pēdējos divus gadus (ja **abi** turpmāk minētie nosacījumi tiek izpildīti **abos** pēdējos gados):

2.1.5.1. pirmais nosacījums: uzņēmuma parādsaistību un pašu kapitāla bilances vērtību attiecība ir pārsniegusi 7,5.⁶²

⁵⁵ <https://www.lursoft.lv/lv/maksatnespejas-registrs>

⁵⁶ <http://likumi.lv/doc.php?id=214590>

⁵⁷ e-State Aid Wiki, ANSWER LV *undertaking in difficulty* (Jan 2015).

⁵⁸ [2004/C 244/02](#) un [2014/C 249/01](#)

⁵⁹ http://ec.europa.eu/competition/elojade/isef/index.cfm?clear=1&policy_area_id=3

⁶⁰ Paplašinātajā meklēšanā atzīmējiet divas meklēšanas pazīmes: rindīnā *dalībvalsts* (Member State) atzīmējiet opciju *Latvia* un rindīnā *Eiropas Savienības sekundārais juridiskais pamats* (EU Secondary legal basis), turot nospiestu *Ctrl* taustiņu, ar peli atzīmējiet trīs opcijas: *Crisis-Financial sector – Banking Communication, 2013, Rescue and restructuring-Rescue and Restructuring Guidelines, 2004-2012* un *Rescue and restructuring-Rescue and Restructuring Guidelines, 2014-2020*.

⁶¹ Meklēšanas atslēgvārdi Komisijas lēmumā *the end of the restructuring period, the restructuring plan* u.tml.

⁶² Regulas Nr. [651/2014](#) 2. panta 18. punkta e) apakšpunkta 1) punkts.

Attiecību pārbauda par katru no pēdējiem diviem gadiem atsevišķi:

$$X = \frac{\textit{kreditori}}{\textit{pašu kapitāls}}, \textit{ kur}$$

X	parādsaistību un pašu kapitāla bilances vērtību attiecība Ja $0 \leq X \leq 7,5$, tad uzņēmums nav grūtībās nonācis uzņēmums Ja $X < 0$ vai $X > 7,5$, tad uzņēmums ir grūtībās nonācis uzņēmums
kreditori	Bilances Pasīva postenis “Kreditori KOPĀ”
pašu kapitāls	Bilances Pasīva postenis “Pašu kapitāls KOPĀ”.

2.1.5.2. otrs nosacījums: uzņēmuma procentu seguma attiecība, kas rēķināta pēc EBITDA, ir bijusi mazāka par 1,0.⁶³

Uzņēmuma procentu seguma attiecību pārbauda par katru no pēdējiem diviem gadiem atsevišķi.

Ja aprēķina veikšanai tiek izmantoti uzņēmuma dati pēc peļņas un zaudējumu aprēķinu shēmas, kas klasificēta pēc izdevumu funkcijas, *EBITDA* tiek aprēķināta pēc formulas:

$$EBITDA = \textit{bruto peļņa vai zaudējumi} - \textit{pārdošanas izmaksas} - \textit{administrācijas izmaksas} + \textit{pārējie saimnieciskās darbības ieņēmumi} - \textit{pārējās saimnieciskās darbības izmaksas} + \textit{nolietojums}$$

un

$$X = \frac{EBITDA}{\textit{Procentu maksājumi un tamlīdzīgas izmaksas}}, \textit{ kur}$$

X	Uzņēmuma procentu seguma attiecība pret <i>EBITDA</i>
<i>EBITDA</i>	Uzņēmuma ieņēmumi pirms procentu, nodokļu, nolietojuma un amortizācijas atskaitījumiem
<i>Bruto peļņa vai zaudējumi</i>	PZA* 3.postenis vai PZA** (1.postenis+2.postenis-5.postenis-6.postenis-7.postenis)
<i>Pārdošanas izmaksas</i>	PZA* 4.postenis
<i>Administrācijas izmaksas</i>	PZA* 5.postenis
<i>Pārējie saimnieciskās darbības ieņēmumi</i>	PZA* 6.postenis vai PZA** 4.postenis
<i>Pārējās saimnieciskās darbības izmaksas</i>	PZA* 7.postenis vai PZA** 8.postenis
<i>Nolietojums, tajā skaitā:</i>	<i>Nemateriālo ieguldījumu nolietojums</i> + <i>Nolietojums no pārdotās produkcijas ražošanas izmaksām</i> + <i>Nolietojums no pārdošanas izmaksām</i> + <i>Nolietojums no administrācijas izmaksām</i>

⁶³ Regulas Nr. 651/2014 2. panta 18. punkta e) apakšpunkta 2) punkts.

<i>Nemateriālo ieguldījumu nolietojums</i>	Gada pārskata pielikums vai NPP* 1.posteņa b) punkts
<i>Nolietojums no pārdotās produkcijas ražošanas izmaksām</i>	Gada pārskata pielikums vai NPP* 1.posteņa a) punkts
<i>Nolietojums no pārdošanas izmaksām</i>	Gada pārskata pielikums vai NPP* 1.posteņa a) punkts
<i>Nolietojums no administrācijas izmaksām</i>	Gada pārskata pielikums vai NPP* 1.posteņa a) punkts
<i>Procentu maksājumi un tamlīdzīgas izmaksas</i>	PZA* 12.postenis vai PZA** 13.postenis

PZA*- Peļņas vai zaudējumu aprēķinu shēma (klasificēta pēc izdevumu funkcijas)

PZA**- Peļņas vai zaudējumu aprēķinu shēma (klasificēta pēc izdevumu veidiem)

NPP*- Ar netiešo metodi sagatavota naudas plūsma (pamatlīdzekļu nolietojuma summa tiek norādīta tikai vienā no rindām pēc izvēles)

2.2. Ja mikro, mazais vai vidējais uzņēmums ir autonomi un pastāvējis mazāk nekā trīs gadus, tiek pārbaudīts tikai šī informatīvā materiāla 2.1.3.apakšpunktā minētais maksātspējas kritērijs un 2.1.4.apakšpunktā minētais glābšanas atbalsts, lai secinātu, vai tas **nav** grūtībās nonācis uzņēmums.⁶⁴ Ja attiecīgais uzņēmums (atbalsta pretendents), kas pastāvējis mazāk nekā trīs gadus, ietilpst saistīto uzņēmumu grupā, tad tiek vērtētas GNU pazīmes pēc šajā informatīvajā materiālā aprakstītās kārtības. Trīs gadu pastāvēšanas periods tiek skaitīts līdz atbalsta piešķiršanas brīdim.

Piemēram, ja autonomi uzņēmums reģistrēts 2013.gada 17.jūlijā, bet lēmums par atbalsta piešķiršanu tiek pieņemts 2016.gada 25.jūlijā, tad šādam uzņēmumam jāvērtē visas GNU pazīmes.

Piemēram, autonomi uzņēmums reģistrēts 2008.gadā, un uzņēmuma finanšu pārskati apliecina, ka uzņēmums nav veicis saimniecisko darbību līdz 2015.gadam. 2015.gadā uzņēmums veica pirmo komerciālās pārdošanas darījumu. Ja lēmums par atbalsta piešķiršanu tiek pieņemts 2016.gadā, tad šādam uzņēmumam ir jāvērtē visas GNU pazīmes, jo uzņēmums ir pastāvējis vairāk nekā trīs gadus, lai arī ilgstoši nav veicis saimniecisko darbību.⁶⁵

Piemēram, ja vismaz viens no uzņēmumiem, kas ietilpst saistīto uzņēmumu grupā, ir pastāvējis ilgāk nekā trīs gadus, uzņēmumu grupa ir jāpārbauda pēc visām GNU pazīmēm atbilstoši šī informatīvā materiāla 2.1.1.-2.1.5.apakšpunktā minētajiem kritērijiem.⁶⁶

2.3. (*Attiecas tikai uz Altum*) Gadījumā, ja ir jānoskaidro, vai mikro, mazais vai vidējais uzņēmums ir tiesīgs saņemt riska finansējuma atbalstu, tiek pārbaudīts tikai šī informatīvā materiāla 2.1.3.apakšpunktā minētais maksātspējas kritērijs, lai secinātu, vai uzņēmums **nav** grūtībās nonācis uzņēmums, ja septiņu gadu laikā no uzņēmuma pirmā komerciālās pārdošanas darījuma izraudzītais finanšu starpnieks ir veicis uzņēmuma atbilstības pārbaudi, secinot, ka uzņēmums kvalificējas riska finansējuma ieguldījumiem.⁶⁷

⁶⁴ Regulas Nr.651/2014 2. panta 18. punkta a) apakšpunkts.

⁶⁵ e-State Aid Wiki, Art. 2(18) - *Undertaking in difficulty that is an SME*.

⁶⁶ e-State Aid Wiki, Art. 2 (18) "*Undertaking in difficulty and economic entity*" - *Link between exemption clause and economic entity*.

⁶⁷ Regulas Nr.651/2014 2. panta 18. punkta a) apakšpunkts.

3. Grūtībās nonākuša uzņēmuma noteikšana

- 3.1. Nosaka uzņēmuma statusu (MVU vai lielais uzņēmums).
- 3.2. Izvērtē grūtībās nonākuša uzņēmuma pazīmes atbilstoši tā lielumam – atbilst MVU statusam vai lielais uzņēmums - saskaņā ar šī informatīvā materiāla iepriekšējā punktā norādītajiem atbilstošajiem nosacījumiem.
- 3.3. Grūtībās nonākuša uzņēmuma pazīmju vērtēšanā tiek ņemti vērā atbalsta pretendenta un visu tā saistīto uzņēmumu dati (t.i., partneruzņēmumu informācija netiek iekļauta).
- 3.4. Ja nav datu (piemēram, par zinātniskajām institūcijām, biedrībām), kuri nepieciešami GNU izvērtēšanai, tad netiek vērtētas tās GNU pazīmes, par kurām nav datu.
- 3.5. **Ja atbalsta pretendents ir autonomi** (t.i., nav saistītie uzņēmumi), tad GNU vērtējumā tiek ņemti vērā tikai konkrētā uzņēmuma dati. Atbalsts netiek piešķirts autonomiem uzņēmumiem, kuru dati liecina, ka uzņēmums ir grūtībās nonācis.
- 3.6. Ja atbalsta pretendents **ir saistītie uzņēmumi** un ja **ir pieejams** uzņēmumu grupas, kurā ietilpst atbalsta pretendents, **konsolidētais pārskats**, tad GNU pazīmju vērtēšanā tiek ņemti vērā konsolidētā pārskata dati. Vienlaikus tiek veikts arī paša atbalsta pretendenta GNU pazīmju vērtējums. Iespējamās šādas situācijas:
 - 3.6.1. Ja gan pēc konsolidētā pārskata datiem uzņēmumu grupai, gan pēc individuāliem uzņēmuma datiem atbalsta pretendents nav grūtībās nonākuša uzņēmuma pazīmes, atbalsts tiek piešķirts.
 - 3.6.2. Ja pēc konsolidētā pārskata datiem uzņēmumu grupai ir GNU statuss, atbalsts netiek piešķirts.
 - 3.6.3. Ja atbalsta pretendents, individuāli vērtējot, atbilst GNU pazīmēm, savukārt pēc konsolidētā pārskata datiem uzņēmumu grupa neatbilst GNU pazīmēm, atbalsts tiek piešķirts tikai tad, ja tiek novērsta situācija, ka atbalsta pretendents atbilst GNU pazīmēm. Atbalsta pretendents ir jāuzlabo finanšu rādītāji tā, ka atbalsta pretendents, ne individuāli, ne uzņēmumu grupas līmenī vairs neatbilst GNU pazīmēm.^{68,69} Lai konstatētu, ka atbalsta pretendents, individuāli vērtējot, vairs neatbilst GNU pazīmēm, atbalsta pretendents iesniedz zvērināta revidenta apstiprinātu atbalsta pretendenta operatīvo pārskatu. Lai konstatētu, ka uzņēmumu grupa neatbilst GNU pazīmēm, ir jāiesniedz konsolidēti dati (zvērināta revidenta apstiprināts konsolidētais pārskats vai zvērināta revidenta apstiprināti konsolidētie dati, kuri tiek izmantoti grūtībās nonākuša uzņēmuma noteikšanā).

Piemēram, uzņēmumu grupa vai cits ieguldītājs var veikt atbalsta pretendenta pamatkapitāla palielināšanu, pārņemt atbalsta pretendenta parādu, veikt parāda kapitalizāciju vai veikt citas darbības, lai atbalsta pretendents, individuāli vērtējot, vairs neatbilstu GNU pazīmēm. Ar garantijas vēstuli vai līdzīga veida garantijām nevar novērst situāciju, ka atbalsta pretendents atbilst GNU pazīmēm.⁷⁰

Piemēram, atbalsts netiek piešķirts, ja atbalsta pretendents ir uzsākta bankrota procedūra un uzņēmumu grupā ietilpstošie uzņēmumi nepalīdz atbalsta pretendents, jo šajā gadījumā

⁶⁸ e-State Aid Wiki, Art. 2(18) - Undertaking in difficulty.

⁶⁹ DG COMP vēstule, 26/10/2016, COMP 03/HT.4335*2016/102167.

⁷⁰ e-State Aid Wiki, Art 2(18) - Undertaking in difficulty - part of larger business group.

redzams, ka uzņēmumu grupa neuzskata, ka atbalsta pretendents ir vajadzīgs uzņēmumu grupas aktivitātēm nākotnē.⁷¹

3.tabula

Piemēra Nr.	Atbalsta pretendents	Atbalsta pretendenta saistīto uzņēmumu grupa	Secinājums
1.	nav GNU	nav GNU	Atbalsts tiek piešķirts
2.	nav GNU	ir GNU	Atbalsts netiek piešķirts
3.	ir GNU	nav GNU	Atbalsts var tikt piešķirts tikai pēc tam, kad atbalsta pretendenta finanšu rādītāji tiek uzlaboti, veicot reālas darbības, un atbalsta pretendents vairs nav GNU ne grupas līmenī, ne, individuāli vērtējot
4.	ir GNU	ir GNU	Atbalsts netiek piešķirts

3.7. Ja atbalsta pretendents **ir saistītie uzņēmumi** un **ja nav pieejams** uzņēmumu grupas, kurā ietilpst atbalsta pretendents, **konsolidētais pārskats**, tad GNU pazīmju vērtēšanā tiek izmantoti summēti dati⁷², kuri iegūti saskaitot katra saistītā uzņēmuma pēdējā noslēgtā gada pārskata GNU pazīmju vērtēšanā nepieciešamos rādītājus, tomēr šādai informācijai ir indikatīva nozīme un atbalsta pretendents jādod iespēja ar konsolidētiem datiem pierādīt, ka uzņēmumu grupa, kurā ietilpst atbalsta pretendents, nav grūtībās nonākusi. Iespējamās šādas situācijas:

- 3.7.1. Ja pēc summētiem datiem tiek aprēķināts, ka saistīto uzņēmumu grupai nav GNU pazīmes un atbalsta pretendents pēc tā individuāliem datiem nav GNU pazīmes, tad atbalsts tiek piešķirts, arī tādās gadījumos, kad, individuāli vērtējot, vienam vai vairākiem grupas uzņēmumiem (kas nav atbalsta pretendenti, bet tā saistītie uzņēmumi) ir GNU pazīmes, jo tiek ņemti vērā summētie dati par uzņēmumu grupu kopumā.
- 3.7.2. Ja pēc summētiem datiem tiek aprēķināts, ka uzņēmumu grupai ir GNU pazīmes, tad visos gadījumos (arī tad, ja, individuāli vērtējot, atbalsta pretendents nav GNU pazīmes) tiek lūgts iesniegt konsolidētos datus (zvērīnāta revidenta apstiprinātu uzņēmumu grupas konsolidēto pārskatu vai zvērīnāta revidenta apstiprinātus konsolidētos datus, kuri tiek izmantoti grūtībās nonākušā uzņēmuma noteikšanā), pēc kuriem tiek izvērtēts, vai uzņēmumu grupa ir grūtībās nonākusi. Ja šāda informācija netiek iesniegta, atbalsts netiek piešķirts.
- 3.7.3. Ja pēc summētiem datiem tiek aprēķināts, ka uzņēmumu grupai nav GNU pazīmes, bet atbalsta pretendents, individuāli vērtējot, atbilst GNU pazīmēm, tiek lūgts sniegt konsolidētos datus (zvērīnāta revidenta apstiprinātu uzņēmumu grupas konsolidēto pārskatu vai zvērīnāta revidenta apstiprinātus konsolidētos datus, kuri tiek izmantoti grūtībās nonākušā uzņēmuma noteikšanā), pēc kuriem tiek izvērtēts, vai uzņēmumu grupai nav GNU pazīmes, un zvērīnāta revidenta apstiprinātu atbalsta pretendenta operatīvo pārskatu, lai pārliecinātos, ka atbalsta pretendents, individuāli vērtējot, vairs neatbilst GNU pazīmēm. Izvērtējot iesniegto informāciju, tiek konstatēts, vai uzņēmumu

⁷¹ e-State Aid Wiki, Art. 2(18) - Undertaking in difficulty that is not an SME.

⁷² e-State Aid Wiki, Art 1(4)(c) Undertakings in difficulty.

grupai nav GNU pazīmes un atbalsta pretendents, individuāli vērtējot, neatbilst GNU pazīmēm⁷³, un attiecīgi, vai atbalsts var tikt piešķirts.

- 3.8. **Ja uzņēmumi ir saistīti caur fiziskām personām**, tiek veikta GNU noteikšanai nepieciešamo datu summēšana saistītajiem uzņēmumiem, vērtēti atbalsta pretendenta dati un juridiskās, finansiālās un administratīvās attiecības ar saistītajiem uzņēmumiem.⁷⁴ Iespējamās šādas situācijas:
- 3.8.1. Ja pēc summētiem datiem tiek aprēķināts, ka saistīto uzņēmumu grupai nav GNU pazīmes un atbalsta pretendenta dati, tad individuāli datiem nav GNU pazīmes, tad atbalsts tiek piešķirts;
 - 3.8.2. Ja **atbalsta pretendents, individuāli vērtējot, nav grūtībās nonācis**, savukārt summējot datus ar saistītajiem uzņēmumiem, konstatēts, ka saistītajiem uzņēmumiem ir GNU pazīmes, tad šādos gadījumos atbalsts netiek piešķirts.
 - 3.8.3. Ja **atbalsta pretendents, individuāli vērtējot, ir grūtībās nonācis uzņēmums**, savukārt, summējot datus ar caur fiziskām personām saistītajiem uzņēmumiem, konstatēts, ka caur fiziskām personām saistīto uzņēmumu kopumam nav GNU pazīmes, tad šādos gadījumos atbalsts netiek piešķirts.
 - 3.8.4. Ja atbalsta pretendents, individuāli vērtējot, ir grūtībās nonācis uzņēmums un, summējot datus ar saistītajiem uzņēmumiem, konstatēts, ka saistītajiem uzņēmumiem ir GNU pazīmes, tad šādos gadījumos atbalsts netiek piešķirts.
- 3.9. Grūtībās nonākušu uzņēmumu nosaka uz lēmuma par atbalsta piešķiršanas brīdi, balstoties uz objektīvu pamatojumu saskaņā ar pārbaudāmiem un ticamiem datiem:
- 3.9.1. informāciju pārbauda pēdējā publiski pieejamajā noslēgtajā gada pārskatā;
 - 3.9.2. ja tiek iesniegts operatīvais (starpperiodu) pārskats, kuru apstiprinājis zvērināts revidents, tad grūtībās nonākušā uzņēmuma noteikšanā izmanto apstiprinātā operatīvā (starpperiodu) pārskata datus;
 - 3.9.3. ja projekta iesniedzējs norāda uz publiski pieejamu (t.i., pārbaudāmu) informāciju par pamatkapitāla palielināšanu pēc pēdējā noslēgtā gada pārskata, tad šādu informāciju, kura iesniegta kopā ar zvērināta revidenta apstiprinātu operatīvo (starpperiodu) pārskatu, ņem vērā.

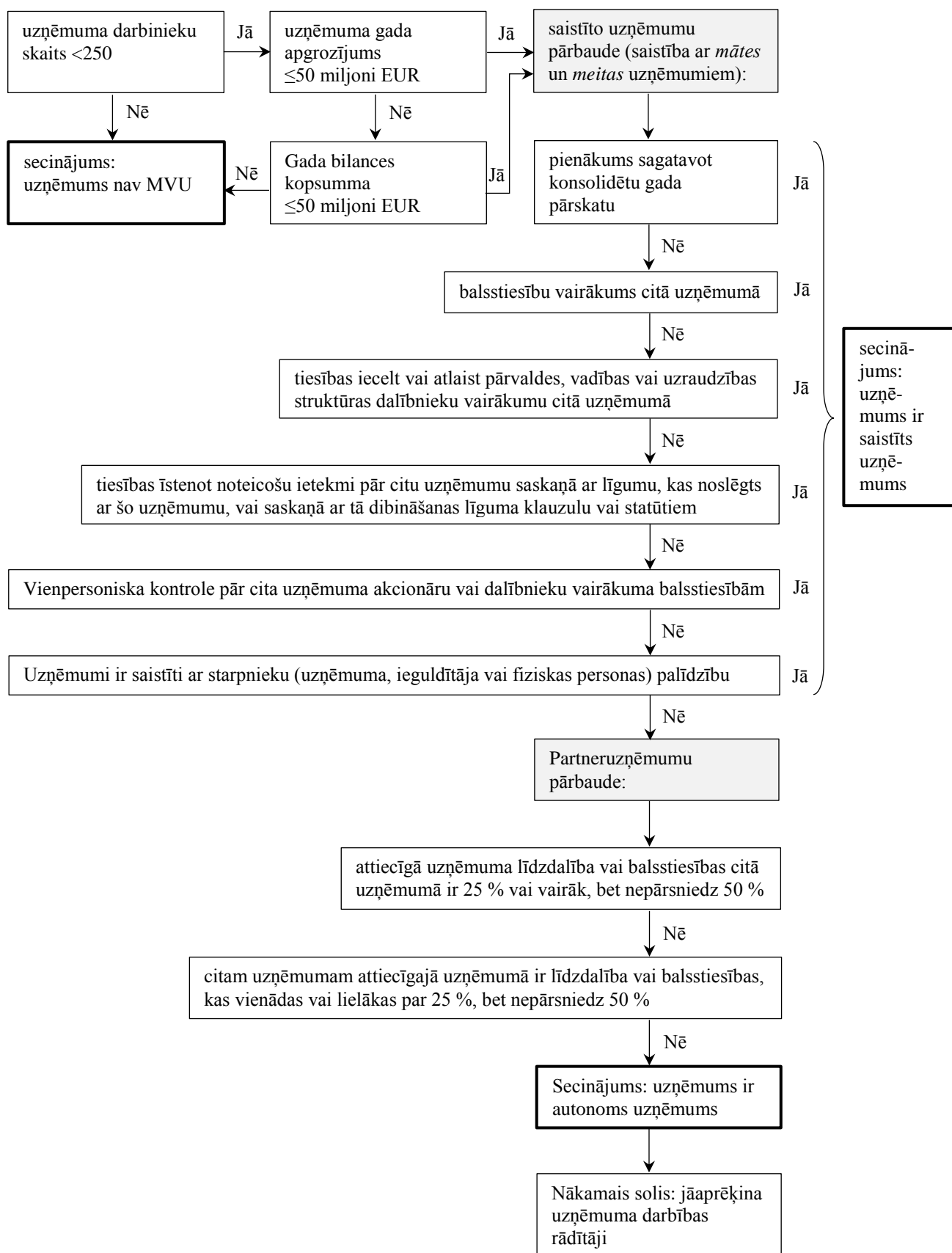
⁷³ e-State Aid Wiki, Art. 2(18) - *Undertaking in difficulty*.

⁷⁴ e-State Aid Wiki, Art. 2(18) - *Undertaking in difficulty that is an SME*.

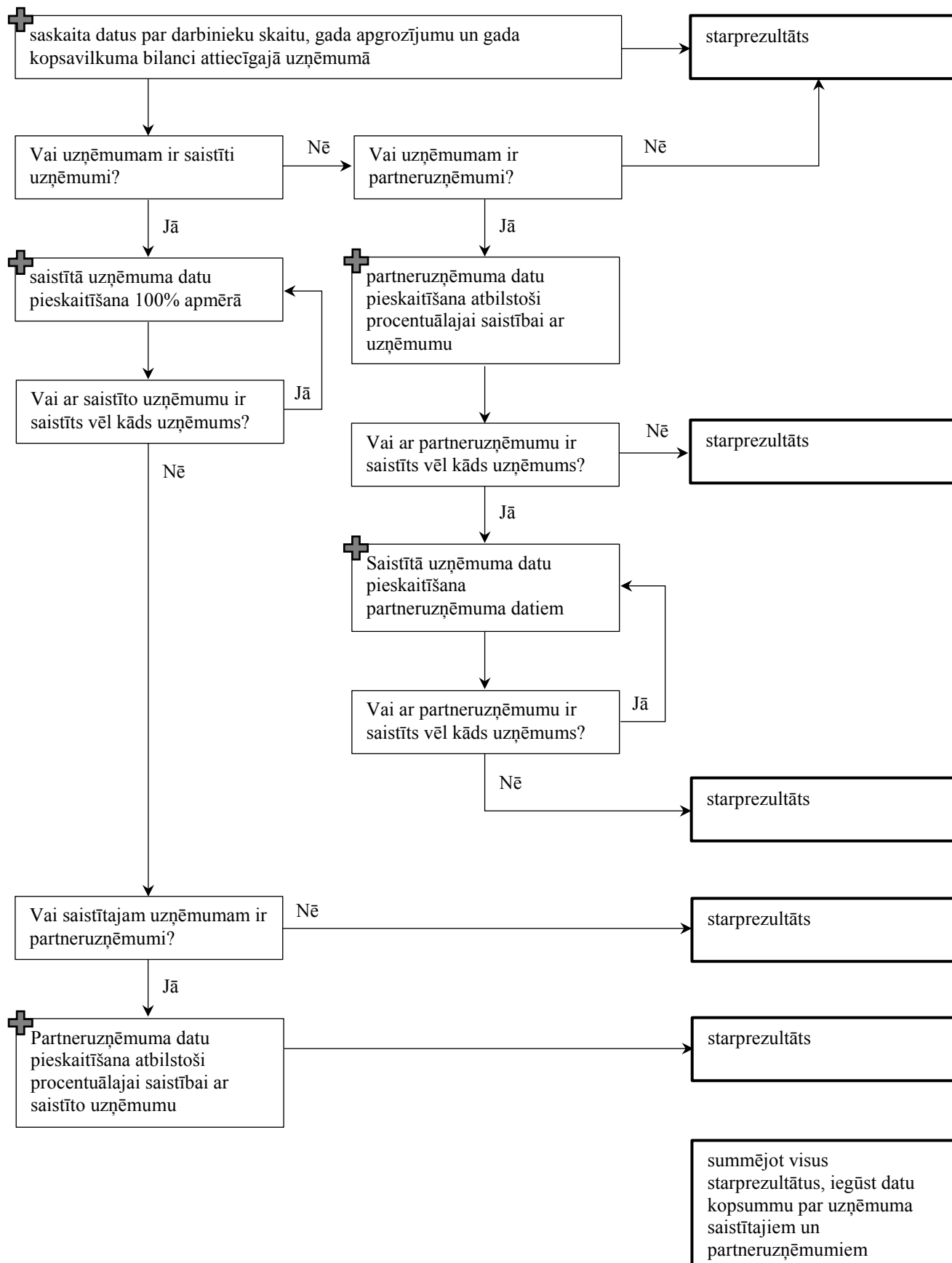
Pielikumi

1.pielikums

MVU statusa pārbaudes soli



Saistītu un partneruzņēmumu datu pieskaitīšana uzņēmuma darbības rādītājiem



Apliecinājums par atbilstību prasībām⁷⁵

Es, apakšā parakstījies (-usies), projekta iesniedzēja atbildīgā amatpersona	
	vārds, uzvārds
	projekta iesniedzēja nosaukums
	amata nosaukums

1. Apliecinu, ka projekta iesniedzējs neatbilst Maksātnespējas likuma 57.pantā noteiktajām pazīmēm, lai tam pēc kreditoru pieprasījuma piemērotu maksātnespējas procedūru, t.i.:
 - a) piemērojot piespiedu izpildes līdzekļus, nav bijis iespējams izpildīt tiesas nolēmumu par parāda piedziņu no parādnieka;
 - b) **<SIA vai A/S gadījumā>** nav nokārtojis pamatparādu 4268 *euro* apmērā, un kreditors ir brīdinājis viņu par savu nodomu iesniegt juridiskās personas maksātnespējas procesa pieteikumu; **vai**
 - c) **<cita juridiskā persona, kas nav SIA un A/S gadījumā>** nav nokārtojis pamatparādu 2134 *euro* apmērā, un kreditors ir brīdinājis viņu par savu nodomu iesniegt juridiskās personas maksātnespējas procesa pieteikumu;
 - d) parādnieks divu mēnešu laikā nav pilnībā izmaksājis darbiniekam darba samaksu, kaitējuma atlīdzību sakarā ar nelaimes gadījumu darbā vai arodslimību vai nav veicis sociālās apdrošināšanas obligātās iemaksas divu mēnešu laikā no izmaksai noteiktās dienas (ja darba līgumā nav noteikta darba samaksas izmaksas diena, uzskatāms, ka šī diena ir nākamā mēneša pirmā darbdiena). Nesamaksātās summas apmēram šajā gadījumā nav nozīmes.
2. Apliecinu, ka projekta iesniedzējs nav uzņēmums⁷⁶, kas ir saņēmis glābšanas atbalstu un vēl nav atmaksājis aizdevumu vai atsaucis garantiju, vai uzņēmums, kas ir saņēmis pārstrukturēšanas atbalstu un uz to joprojām attiecas pārstrukturēšanas plāns, saskaņā ar Komisijas paziņojumu *Kopienas pamatnostādnes par valsts atbalstu grūtībās nonākušu uzņēmumu glābšanai un pārstrukturēšanai*⁷⁷, Komisijas paziņojumu *Pamatnostādnes par valsts atbalstu grūtībās nonākušu nefinanšu uzņēmumu glābšanai un pārstrukturēšanai*⁷⁸ vai *Komisijas paziņojumu par valsts atbalsta noteikumu piemērošanu no 2013. gada 1. augusta atbalsta pasākumiem banku labā saistībā ar finanšu krīzi*⁷⁹.

⁷⁵ Pievienojama atsauce uz attiecīgajiem specifiskā atbalsta mērķa/pasākuma Ministru kabineta noteikumiem

⁷⁶ Uzņēmuma definīcijā ietilpst visi ar uzņēmumu saistītie uzņēmumi.

⁷⁷ OV C 244, 01.10.2004., 2. lpp.

⁷⁸ OV C 249, 31.07.2014., 1. lpp.

⁷⁹ OV C 216, 30.07.2013., 1. lpp.

Grūtībās nonākušā uzņēmuma noteikšana

