



Vides aizsardzības un
reģionālās attīstības
ministrija

PAŠVALDĪBU JAUTĀJUMI
PAR 3.1.1.3.I.
"INVESTĪCIJAS
UZŅĒMĒJDARBĪBAS
PUBLISKĀJĀ
INFRASTRUKTŪRĀ
INDUSTRIĀLO PARKU UN
TERITORIJU ATTĪSTĪŠANAI
REĢIONOS" IEVIEŠANAS
NOTEIKUMU
NOSACĪJUMIEM

VARAM

INVESTĪCIJU POLITIKAS DEPARTAMENTS



Finansē
Eiropas Savienība



INVESTĪCIJAI PIEEJAMĀS FINANSĒJUMS PROJEKTU IESNIEDZĒJI, ATBALSTĀMĀS DARBĪBAS

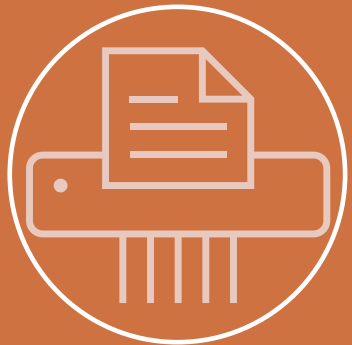
Finansējums, projekta iesniedzēji

- 80 MEUR Atvaseļošanas fonda kopējais finansējums
- 10 – 20 MEUR 1 projektam
- PVN nav attiecināms
- atbalsta intensitāte 30-100%
- pašvaldības, to iestādes, pašvaldību kapitālsabiedrības
- komersanti

Atbalstāmās darbības

- jaunas industriālās teritorijas izveidošana vai esošās attīstīšana
- industriālo pieslēgumu ierīkošana un saistītās jaudas palielināšana
- pievedceļu atjaunošana vai ierīkošana pie industriālajām teritorijām
- komercdarbības mērķiem paredzēto ražošanas ēku un saistītās infrastruktūras attīstīšana

INVESTĪCIJAS ATSKAITES PUNKTI UN MĒRĶI



Stājušies spēkā investīciju regulējošie Ministru kabineta noteikumi Nr. [543](#)

2022 IV cet. ✓



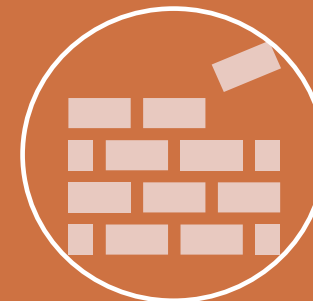
Nosūtīti lēmumi projektu iesniedzējiem par līgumu slēgšanas tiesību piešķiršanu

31.12.2023



Parakstīti vismaz 4 nodomu protokoli ar industriālo parku operatoriem vai potenciālajiem investoriem, radot nefinanšu investīcijas vismaz 85,74 milj. €

31.12.2025



Pabeigta vismaz 4 nacionālas nozīmes industriālo parku būvniecība reģionos

31.12.2025



Radītas vismaz 328 darba vietas industriālajos parkos ar algu, kas pārsniedz attiecīgā plānošanas reģiona vidējo darba samaksu

31.07.2026



INVESTĪCIJAS IEVIEŠANAS LAIKA GRAFIKS

INDUSTRIĀLĀ PARKA KOMERSANTA PROFILS*

1. Darbojas viedās specializācijas jomā

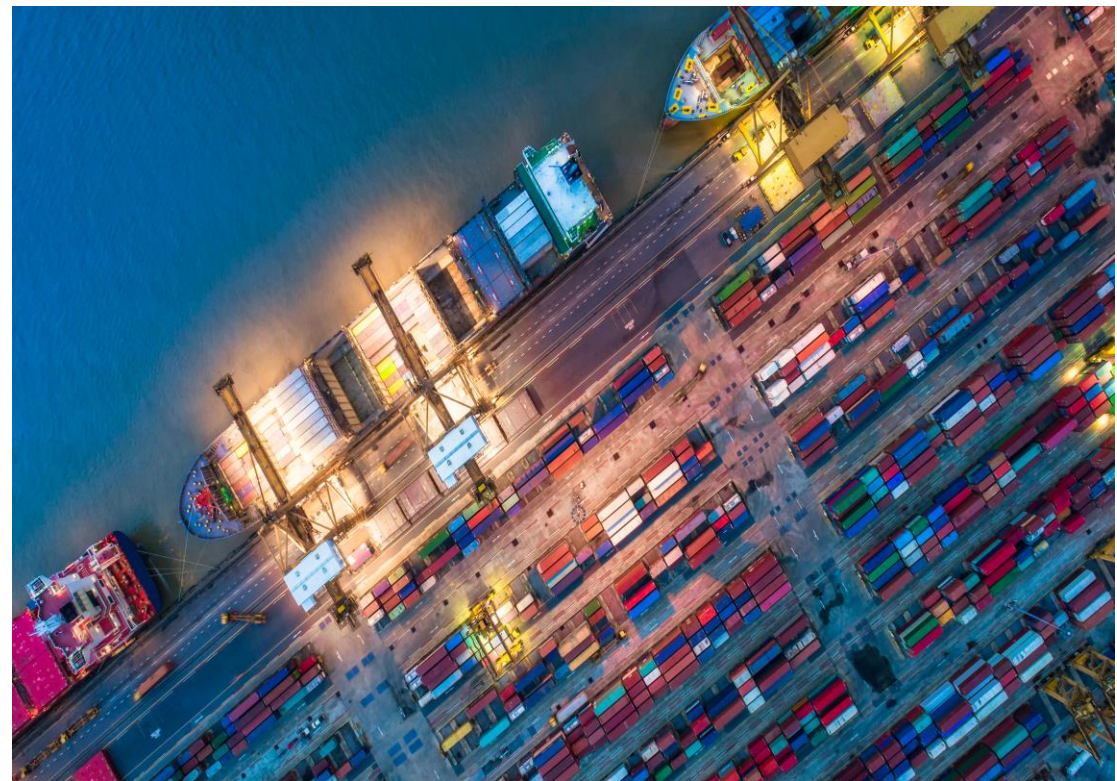
2. Nodarbojas ar inovācijām vai ražo augstas pievienotās vērtības produktus

3. Jaunradīto darba vietu vidējā alga pārsniedz vidējo darba samaksu attiecīgajā tautsaimniecības nozarē

4. Izstrādāta laba korporatīvā pārvaldība un pieejami finanšu resursi

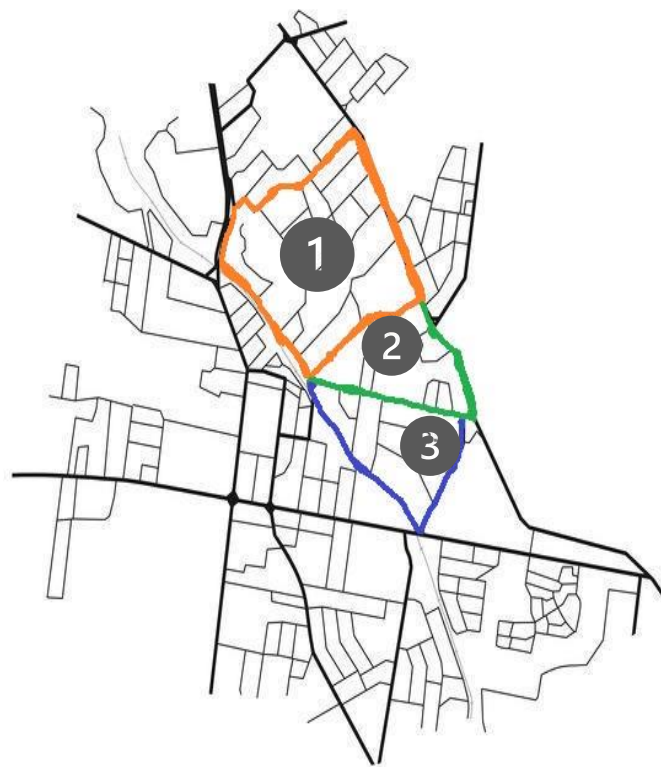
5. Plāno eksportu 3 gadu laikā pēc infrastruktūras izbūves

6. Plāno ieguldījumus P&A 3 gadu periodā pēc infrastruktūras izbūves



KARTOGRĀFISKAIS MATERIĀLS

- Industriālā parka **stratēģija var būt plašāka** nekā projekta tvērums
- Industriālā parka **teritoriju var sadalīt kārtās** - vairāku projektu teritorijās, par katru kārtu iesniedzot atsevišķu projektu
- Par vienu **projekta** (nevis industriālā parka) **teritoriju var iesniegt vienu projektu**
- Projekta teritorijai ģeogrāfiski jābūt **vienuviet**, nevar attīstīt savstarpēji nesaistītus zemesgabalus dažādās valstspilsētas vai novada pusēs
- **Mērķi** (rādītāji) tiks ieskaitīti no komersantiem projekta industriālā parka teritorijā



*MK Noteikumu Nr. 543 20. punkts: *Investīcijas ietvaros ir atbalstāmi projekti, kuru īstenošanas rezultātā tiks izveidots darboties spējīgs nacionālas nozīmes industriālais parks, nodrošinot attīstītās industriālās teritorijas funkcionalitāti saskaņā ar apstiprināto industriālā parka attīstības stratēģiju jeb biznesa plānu, tai skaitā pamatojot, ka projekta ietvaros izbūvētā infrastruktūra ir pietiekama viena vai vairāku komersantu pilnvērtīgai darbībai projekta ietvaros attīstītajā teritorijā. Vienā projektā iekļauj vienu industriālo parku jeb vienu industriālā parka attīstības stratēģijā pamatotu, ģeogrāfiski vienotu teritoriju.*

KARTOGRĀFISKAJĀ MATERIĀLĀ NORĀDĀMĀ INFORMĀCIJA UN APLIECINĀJUMA PAR INTERESI SATURS

- Kartogrāfiskajā materiālā norāda konkrētu ģeogrāfiski vienotu projekta teritoriju, identificējot plānotos ieguldījumus (piemēram, ražošanas ēkas, laukumi saimnieciskās darbības veikšanai, komunikāciju tīkli, satiksmes infrastruktūra), kā arī komersantus, kas jau atrodas industriālā parka teritorijā un plāno radīt projekta mērķu vērtības
- Ja projektu īsteno, ievērojot regulas Nr. [651/2014](#) 14. panta nosacījumus, tad ir identificējami konkrēti komersanti. Ja projektu īsteno saskaņā ar regulas Nr. [651/2014](#) 56. pantu (nomas infrastruktūra), kartogrāfiskajā materiālā komersanti nav identificējami (nomas tiesību izsole uz projekta iesnieguma iesniegšanas brīdi nebūs notikusi)
- Apliecinājumā par interesi (regulas Nr. [651/2014](#) 56.pants) norāda tikai pamatinformāciju
 - nepieciešamība pēc projekta infrastruktūras
 - spēja nodrošināt projekta mērķu sasniegšanu, kas nepieciešami projekta īstenošanai
 - informētība par nosacījumiem ([komersanta profils](#)), tai skaitā par principu "nenodarīt būtisku kaitējumu u.c. normatīviem aktiem vides jomā"
- Detalizācija par konkrēta komersanta apņemšanos norādāma sadarbības līgumā (ja paredzēti ieguldījumu saskaņā ar regulas Nr. [651/2014](#) 14. pantu)





PIESLĒGUMI EFEKTĪVĀM CENTRALIZĒTĀS SILTUMAPGĀDES SISTĒMĀM

- Netiek atbalstītas investīcijas komersantos, kas saistītas ar fosilo kurināmo, izņemot siltumenerģijas vai elektroenerģijas izmantošanu sabiedrisko pakalpojumu pieslēgumu nodrošināšanai saskaņā ar [pieļaujamo regulējumu](#)*
- Izņēmuma kārtā var atbalstīt pasākumus, kas saistīti ar centralizētās siltumapgādes tīkliem, kuri iegūst siltumu no iekārtām, kurās izmanto dabasgāzi, ja tie ietilpst "[efektīvās centralizētās siltumapgādes](#)" sistēmās (kā definēts Direktīvas 2012/27/ES 2. panta 41. punktā)**
- [Efektīva centralizētā siltumapgāde](#) ir centralizētās siltumapgādes sistēma, kuras darbībā izmanto vismaz 50 % atjaunojamās enerģijas, 50 % siltuma pārpalikuma, 75 % koģenerācijas režīmā saražota siltuma vai šādu enerģijas un siltuma veidu kombināciju 50 % apmērā***
- Ja projektā plāno pieslēgumus centralizētajai siltumapgādei, bet šobrīd vēl nav efektīva centralizētā siltumapgāde, tad to nepieciešams nodrošināt projekta īstenošanas laikā (līdz maksājuma pieprasījuma iesniegšanas brīdim)

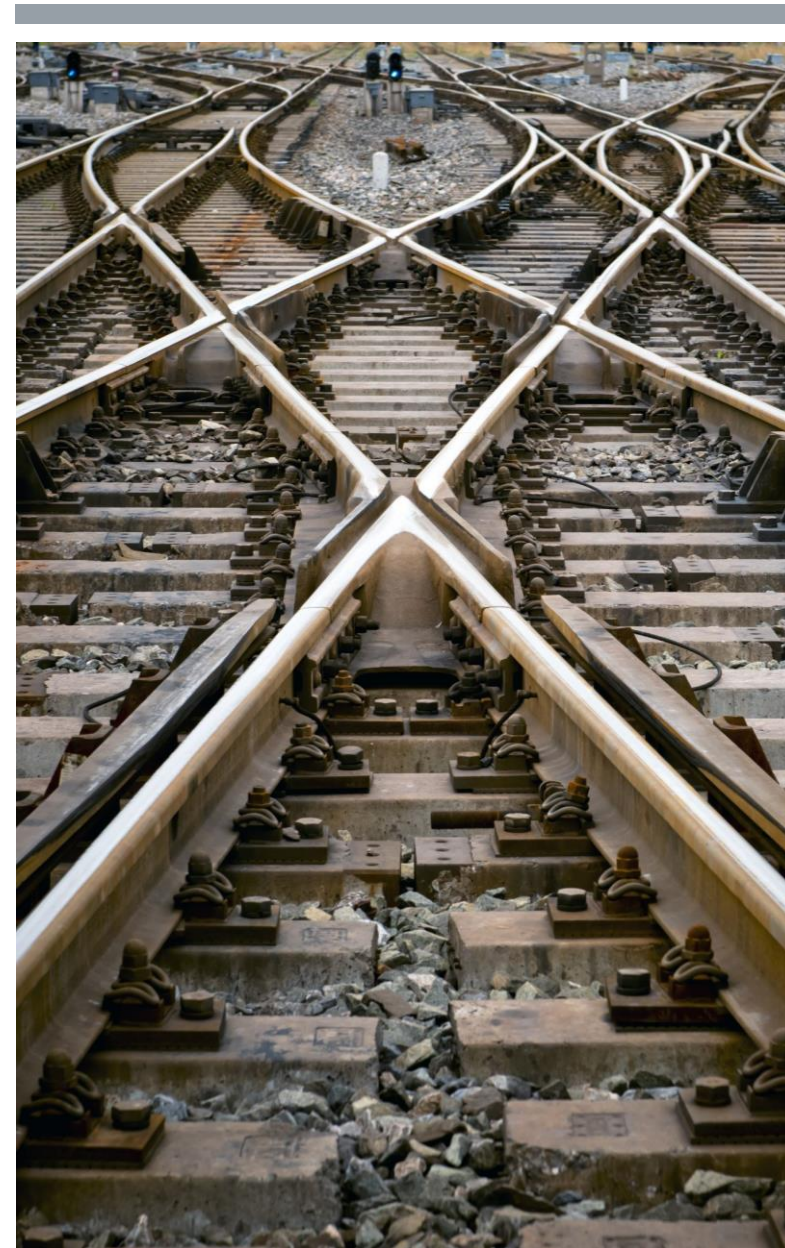
*MK NOTEIKUMU NR. 543 38.8. APAKŠPUNKTS

**KOMISIJAS PAZIŅOJUMS TEHNISKIE NORĀDĪJUMI "NENODARĪT BŪTISKU KAITĒJUMU" PIEMĒROŠANU III PIELIKUMS

***DIREKTĪVA 2012/27/ES PAR ENERGOEFEKTĪVĪTĀTI, AR KO GROZA DIREKTĪVAS 2009/125/EK UN 2010/30/ES UN ATCEĻ DIREKTĪVAS 2004/8/EK UN 2006/32/EK (2021/C58/01)

INDUSTRIĀLĀS TERITORIJAS DZELZCEĻA INFRASTRUKTŪRAS IEKŠĒJĀ TĪKLA IZBŪVE UN IZNOMĀŠANA

- Industriālajā parkā iespējams izbūvēt privātās lietošanas dzelzceļa infrastruktūru, saņemot valsts atbalstu saskaņā ar regulas Nr. [651/2014](#) 56.pantu
- Privātās lietošanas dzelzceļa infrastruktūras savienojumam ar publiskās lietošanas dzelzceļa infrastruktūru valsts atbalsts netiek piešķirts un šāds savienojums tiek izbūvēts par projekta iesniedzēja finanšu līdzekļiem
- Privātās lietošanas dzelzceļa infrastruktūras iekšējā tīkla izbūves izmaksas ir attiecināmas, ja projekta iesniegumam ir pievienots apstiprināts būvprojekts par privātās lietošanas dzelzceļa infrastruktūras (savienojuma) izveidošanu ar publiskās lietošanas dzelzceļa infrastruktūru
- Ja industriālā parka teritorija tiek iznomāta vairākiem nomniekiem, arī iekšējo dzelzceļa tīklu vēlams dalīt atbilstošās daļās un iznomāt katram nomniekam, nodrošinot regulas Nr. [651/2014](#) 56. panta 3. punkta nosacījuma ievērošanu – katrs zemes gabals kopā ar iekšējo dzelzceļa tīklu tiktu izsolīts atklātā izsolē par tirgus cenu
- Iekšējā dzelzceļa tīkla uzturēšanu vēlams nodrošināt pašvaldībai centralizētā veidā (pašvaldība izvēlēlas infrastruktūras apsaimniekotāju konkursa kārtībā)





PAŠVALDĪBU ATTĪSTĪBAS PROGRAMMU (AP) IZVĒRTĒŠANAS KRITĒRIJI AF 3.1.1.3.I IETVAROS (I)

1. Vai investīciju plāns ir apstiprināts ar pašvaldības domes lēmumu?
2. Vai investīciju plānā ir iekļauta investīcijas 3.1.1.3.i. projekta ideja un AP ir iekļauts tās īstenošanas nepieciešamības pamatojums?
3. Vai investīcijas 3.1.1.3.i. projekta ideja atbilst pašvaldības AP noteiktajiem stratēģiskajiem uzstādījumiem – prioritātēm un rīcības virzieniem?
4. Vai pašvaldības AP ir sniegta informācija par investīcijas 3.1.1.3.i. projekta idejas ieviešanas ietekmi uz AP definēto rezultatīvo rādītāju sasniegšanu?



PAŠVALDĪBU ATTĪSTĪBAS PROGRAMMU (AP) IZVĒRTĒŠANAS KRITĒRIJI AF 3.1.1.3.I IETVAROS (II)

5. Vai AP ir sniegta analīze par pašvaldības (t.sk. iestāžu, nodibinājumu un kapitālsabiedrību) līdzšinējām un turpmāk plānotajām darbībām, lai nodrošinātu sekmīgu industriālā parka turpmāko attīstību:

- informācija par pašvaldībā esošo darbinieku skaitu uzņēmējdarbības veicināšanas jomā, un turpmāk nepieciešamajiem uzlabojumiem šajā jomā,
- informācija par pašvaldības darbu investoru piesaistīšanā un komersantiem pieejamiem atbalsta veidiem.

6. Vai AP ir sniegta informācija par to, kas (pašvaldība, tās izveidota iestāde, speciālās ekonomiskās zonas pārvalde, pašvaldības kapitālsabiedrība vai industriālo parku operators (apsaimniekotājs)) nodrošinās investīcijas 3.1.1.3.i. ietvaros plānotā industriālā parka pārvaldīšanu, šajā projektā uzbūvētās infrastruktūras uzturēšanu?



PAŠVALDĪBU ATTĪSTĪBAS PROGRAMMU (AP) IZVĒRTĒŠANAS KRITĒRIJI AF 3.1.1.3.I IETVAROS (III)

7. Vai AP ir sniegts pamatojums investīcijas 3.1.1.3.i. projekta idejas rezultātu ilgtspējas nodrošināšanai:

- informācija par industriālā parka ietekmi uz uzņēmējdarbības vidi un nodarbinātību pašvaldībā (plānotais darba vietu skaita palielinājums pašvaldībā, plānoto komersantu nefinanšu investīciju palielinājums),
- informācija par industriālā parka teritorijas sasniedzamību, t.sk. ar sabiedrisko transportu.

8. Vai investīciju plānā ir iekļautas 3.1.1.3.i. projekta ideju papildinošas, no citiem finanšu instrumentiem finansētas projektu idejas kādā no šīm jomām: uzņēmējdarbības veicināšana, izglītības vai apmācību nodrošinājums un mājokļu pieejamības nodrošinājums?



Vides aizsardzības un
reģionālās attīstības
ministrija



PALDIES!

- pasts@varam.gov.lv
- Ministru_kabineta noteikumi Nr. [543](#)
- [Projektu atlases dokumentācija](#)
- Projektu iesniegšana: [e-vide](#)