



Centrālā finanšu un līgumu aģentūra

CENTRĀLĀS FINANŠU UN LĪGUMU AĢENTŪRAS 2020.GADA PĀRSKATS

SATURS

PRIEKŠVārds	3
Lietotie saīsinājumi un apzīmējumi	5
1. PAMATINFORMĀCIJA.....	6
1.1. Centrālās finanšu un līgumu aģentūras īstenotie darbības virzieni un galvenās veicamās funkcijas	6
1.2. CFLA būtiskākās 2020. gada prioritātes un svarīgākie 2020. gada darba plānā iekļautie un izpildītie uzdevumi	8
2. CFLA DARBĪBA 2020.GADĀ	9
2.1. CFLA attīstība: izmaiņas funkcijās un struktūrā.....	9
2.2. Ārējā normatīvā vide ES fondu investīcijām.....	10
2.3. Izmaiņas CFLA iekšējās kontroles sistēmā.....	11
2.4. CFLA informācijas sistēmas	12
2.5. KPVIS e-vide.....	13
2.6. CFLA darbības stratēģijā 2020. – 2022.gadam plānotie un sasniegtie rezultātīvie rādītāji	14
3. KOMUNIKĀCIJA AR SABIEDRĪBU	15
3.1. Informācija tīmekļa vietnē un citos kanālos.....	17
3.2. Informatīvie un konsultatīvie pasākumi.....	18
3.3. Pieredzes apmaiņa	18
3.4. Pasākumi klientu un sadarbības partneru viedokļa izzināšanai par apmierinātību ar CFLA darba kvalitāti.....	19
4.PERSONĀLS	24
5. FINANŠU RESURSI UN IESTĀDES DARBĪBAS REZULTĀTI.....	27
5.1. Valsts budžeta finansējums un tā izlietojums	27
5.2. Eiropas Savienības struktūrfondu un Kohēzijas fonda ietvaros piešķirto līdzekļu administrēšana	28
5.2.1. Budžeta apakšprogrammas.....	28
5.2.2. Darbības virziena apraksts un rezultāti	29
5.2.3. Finansējuma izlietojums darbības virziena budžeta apakšprogrammu ietvaros	29
5.3. Publiskās un privātās partnerības uzraudzības institūcijas funkciju īstenošana	33
6. PLĀNOTIE PASĀKUMI 2021.GADĀ	35
PIELIKUMI	36

PRIEKŠVĀRDS

Aizvadītais, 2020., gads gan vispārēji, gan, protams, arī Centrālās finanšu un līgumu aģentūras (CFLA) vēsturē paliks ierakstīts kā ārkārtējs. COVID-19 pandēmija nesā **virkni izmaiņu mūsu visu darba un personiskās dzīves plānošanā un organizēšanā**. Tā noteica dažādus īsāka un garāka perioda ierobežojumus, pieprasot domāšanas maiņu un kardināli koriģējot ikdienas paradumus un praksi arī fondu projektu ieviešanā un uzraudzībā.

Kā iestāde atskatīties uz izaicinājumiem bagāto pielāgošanās periodu mēs šobrīd varam ar gandarījumu un lepnumu – proti, visus **nepieciešamos darba pārorganizēšanas procesus mums izdevās veikt**

ātri, efektīvi un kvalitatīvi. CFLA bija viena no burtiski pāris valsts pārvaldes iestādēm Latvijā, kura *eksprestempā* spēja pārslēgties no klātienes darba uz attālināto pieeju, nodrošinot pilnīgi visus procesus un pakalpojumu sniegšanu neklātienē. Par to joprojām liels paldies mūsu IT dienestam par pastāvīgo un nenogurstošo atbalstu, kā arī visiem mūsu darbiniekiem par spēju mobilizēties un katra personisko ieguldījumu šī procesa nodrošināšanā! Paldies mūsu ģimenēm par atsaucību un atbalstu! Paldies arī visiem klientiem, ES fondu finansējuma saņēmējiem, - bez jūsu iesaistes un līdzdarbošanās nodrošināt ES fondu projektu uzraudzību atbilstoši visām drošības prasībām nebūtu bijis iespējams!

Ļoti lielā mērā šo procesu **veiksmes ķīla ir jau kopš 2014.-2020. gada ES fondu perioda sākuma mērķtiecīgi virzītā e-kohēzijas ideja un tās iedzīvinājums – CFLA veidotā un uzturētā ES fondu projektu e-vidē jeb KPVIS**, ko, sākot jau no projekta iesnieguma sagatavošanas, elektroniskai projektu vadībai izmanto visi ES fondu finansējuma saņēmēji. Šī sistēma, kas e-vidē nodrošina vienlaikus projektu vadības, kā arī uzraudzības iespējas, tiek arvien un pastāvīgi pilnveidota, un funkcionālus uzlabojumus un papildinājumus piedzīvojusi arī 2020.gadā, sniedzot jaunas papildu ērtības ES fondu finansējuma saņēmējiem.

Šobrīd jau varam atzīt, ka pandēmijas diktētajiem ierobežojumiem un ierastās **prakses maiņai ES fondu uzraudzībā noteikti ir bijis arī pozitīvs iespaids, un kā piemēru tam varam minēt arvien plašāk izmantoto pieeju veikt projektu pārbaudes attālināti**. Šī pieeja vienlaikus ļauj optimizēt resursus gan CFLA, gan finansējuma saņēmēju pusē, kā arī palīdz administratīvo procesu vienkāršošanā.

Prognozējam, ka šis, sākotnēji nepieciešamības diktētais, "jaunais normālais" ievadums ir *uz palikšanu*. Tāpat kā arī attālinātā darba iespēju plašāka izmantošana CFLA darbiniekiem arī nākotnē, pēc visu ierobežojumu beigšanās.

CFLA personālsastāvs jau 2019. gadā sasniedza optimālu apjomu, lai nodrošinātu sadarbības iestādes funkciju veikšanu ES fondu 2014.-2020. gada perioda kulminācijas fāzē. Nodrošinot projektu uzraudzību, **CFLA pastāvīgi ir sekojusi "Konsultē vispirms" principam, bet, izstrādājot jauno mūsu iestādes 2020.-2022.gada stratēģiju, esam šo principu īpaši akcentējuši**, nosakot to par vienu no galvenajiem stratēģiskajiem mērķiem sadarbības iestādes funkciju īstenošanā.



Lai saņemtu novērtējumu gan šī principa, gan arī citu darbības kvalitatīvo rādītāju iedzīvināšanai, ik gadu organizējam klientu aptauju. Pētījumu centra **SKDS veiktajā CFLA klientu 2020.gada aptaujā respondenti vēl biežāk nekā iepriekšējos periodos bija snieguši atzinīgu vērtējumu**, tajā skaitā, vērtējot principa "konsultē vispirms" ievērošanu. Lūgti novērtēt, cik apmierināti klienti ir ar CFLA pakalpojumiem kopumā, 90% klientu 10 ballu skalā snieguši pozitīvu vērtējumu. Savukārt, analizējot un apkopojot klientu atbildes par dažādiem pakalpojumu un saskarsmes aspektiem, kopējais aprēķinātais apmierinātības līmenis pēdējo trīs gadu laikā ir izaudzis no 77% līdz pat 82%. Papildus 2020.gadā klientus īpaši lūdzām novērtēt saskarsmi ar CFLA pandēmijas izraisītās ārkārtas situācijas un ierobežojumu laikā, un divas trešdaļas jeb 66% klientu norādīja, ka saskarsmes kvalitāti šie apstākļi nav ietekmējuši, bet 11% norādīja, ka tā ir pat uzlabojusies. Taču te vēlreiz gribu uzsvērt – mūsu sadarbība ar klientiem ir vismaz divvirzienu process, un šis ir arī mūsu klientu ieguldījuma rezultāts, jo tieši klientu atsauksmes, novērojumi un sniegtie ieteikumi palīdz arvien uzlabot CFLA pakalpojumus.

Neraugoties uz globālās pandēmijas izraisīto krīzi, **Latvijā kopējiem spēkiem arī 2020.gadā esam nodrošinājuši ikgadējo ES fondu investīciju apjomu ne mazāku kā iepriekšējā gadā**. CFLA 2020. gadā projektu īstenotājiem no ES fondu līdzekļiem izmaksājusi 602,8 miljonus eiro (112% no plānota apmēra), un visā plānošanas periodā par jau veiktajām investīcijām līdz 2020.gada beigām ir izmaksāti jau 2,4 miljardi eiro. Projektu vidē notiekot arī dažām rokādēm, kopējais projektu ietvaros piešķirtais finansējuma apjoms no Latvijai pieejamā 4,4 miljardu lielā ES fondu finansējuma saglabājās 3,8 miljardu eiro jeb 85% apjomā. Taču ES fondu projektu kopējais skaits turpināja pieaugt, līdz 2020. gada beigām pietuvojoties jau 2000 robežai.

Tāpat **2020. gads ES fondu jomā bija intensīvas plānošanas periods, kurā līdzdarbojās arī CFLA**. ES fondu iestādes sadarbībā ar partneriem turpināja jaunā ES fondu 2021. – 2027. gada plānošanas perioda ieguldījumu plānošanu, kā arī meklēja iespējas Covid - 19 negatīvās ietekmes mazināšanai, pārstrukturējot ES fondu 2014. – 2020. gada plānošanas perioda līdzekļus, veidojot priekšlikumus papildu *REACT-EU* finansējuma iespējamajam sadalījumam, kā arī izstrādājot Atveseļošanas fonda plāna priekšlikumus. Pēc jauno iniciatīvu un plānu formēšanas posma sekos īstenošana, bet tas jau būs gan tuvākas, gan tālākas nākotnes uzdevums.

Pārskatā aicinu iepazīties ar CFLA apkopotajiem 2020. gada rezultātiem - īstenotajiem darbības virzieniem un galvenajām veicamajām funkcijām, izpildītajiem uzdevumiem, būtiskākajām pārmaiņām, kā arī par finanšu resursiem, iestādes darbības rezultātiem un 2021. gadam izvirzītajām prioritātēm.

Anita Krūmiņa,
Centrālās finanšu un līgumu aģentūras
direktore

LIETOTIE SAĪSINĀJUMI UN APZĪMĒJUMI

AI - atbildīgā iestāde

AF – Atveseļošanas fonds

CFLA - Centrālā finanšu un līgumu aģentūra

EK - Eiropas Komisija

EM - Ekonomikas ministrija

ERAF – Eiropas Reģionālās attīstības fonds

ES - Eiropas Savienība

ES fondi 2021-2027 - Eiropas Savienības struktūrfondu un Kohēzijas fonda 2021. – 2027. gada plānošanas periods

ES fondi 2014 – 2020 - Eiropas Savienības struktūrfondu un Kohēzijas fonda 2014. – 2020. gada plānošanas periods

ES fondi 2007 – 2013 - Eiropas Savienības struktūrfondu un Kohēzijas fonda 2007. - 2013. gada plānošanas periods

ESF - Eiropas Sociālais fonds

ESKO – energoefektivitātes pakalpojumu sniedzēji jeb komersanti, kas sniedz energopakalpojumus un/vai citus energoefektivitātes palielināšanas pasākumus patērētāja iekārtās vai telpās, un, to darot, uzņemas noteiktu finansiālu risku (aizdevuma veidā)

FEA - finanšu un ekonomiskais aprēķins

FM - Finanšu ministrija

FS - finansējuma saņēmējs

IKS - iekšējās kontroles sistēma

ISO - kvalitātes vadības sistēma, kas sastāv no dokumentētas kvalitātes politikas un mērķiem, kvalitātes rokasgrāmatas un procedūru saraksta (*no angļu val.- International Organization for Standardization*)

LVC - VAS "Latvijas Valsts ceļi"

IZM - Izglītības un zinātnes ministrija

KAC - Klientu apkalpošanas centrs

KF - Kohēzijas fonds

KM - Kultūras ministrija

KPVIS - Kohēzijas politikas fondu vadības informācijas sistēma 2014. – 2020.gadam

MK - Ministru kabinets

MP - maksājuma pieprasījums

NVI – neatbilstoši veikti izdevumi

PPP - Publiskā un privātā partnerība

PPĪV – pārbaude projekta īstenošanas vietā

RD - Rīgas dome

RI - Revīzijas iestāde

SAM - specifiskā atbalsta mērķis

SKDS - tirgus un sabiedriskās domas pētījumu centrs *SKDS*

SM - Satiksmes ministrija

VARAM - Vides aizsardzības un reģionālās attīstības ministrija

VI -Vadošā iestāde

VID - Valsts ieņēmumu dienests

VM - Veselības ministrija

VNĪ – Valsts akciju sabiedrība "Valsts nekustamie īpašumi"

1. PAMATINFORMĀCIJA

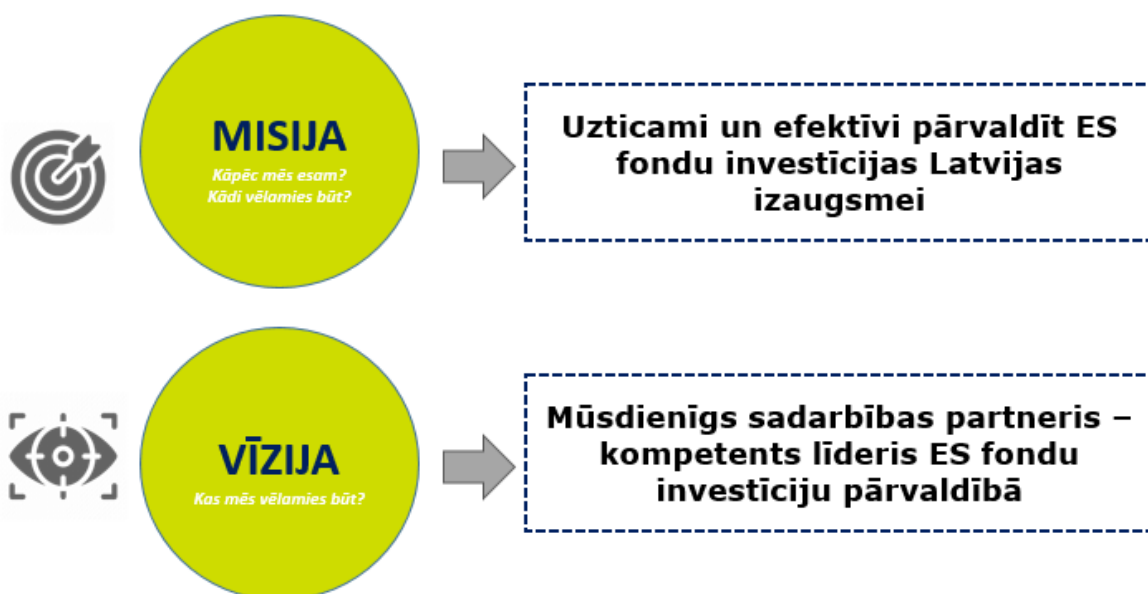
1.1. Centrālās finanšu un līgumu aģentūras īstenotie darbības virzieni un galvenās veicamās funkcijas

Centrālā finanšu un līgumu aģentūra (CFLA) ir tiešās pārvaldes iestāde, kas darbojas finanšu ministra pārraudzībā, un to vada direktors – augstākā amatpersona CFLA. CFLA veic Latvijas attīstībai nozīmīgus Eiropas Savienības (ES) struktūrfondu un Kohēzijas fonda līdzfinansētus projektu administrēšanu, kā arī nodrošina citu finanšu instrumentu projektu īstenošanas uzraudzību. CFLA savu darbību uzsāka 1997.gadā, administrējot trīs Phare programmas ar kopējo finansējumu 28 miljoni eiro, kad tajā strādāja pieci darbinieki. 2020.gada beigās CFLA strādāja jau 415 darbinieki un kopējais līdz šim brīdim administrēto finanšu investīciju apjoms ir 5,99 miljardu eiro.

Atbilstoši Ministru kabineta (MK) 06.11.2012. noteikumiem Nr.745 "Centrālās finanšu un līgumu aģentūras nolikums", **CFLA veic šādas funkcijas:**

- ES struktūrfondu un Kohēzijas fonda 2014. – 2020.gada plānošanas perioda (ES fondi 2014 – 2020) un ES fondu 2007. – 2013.gada plānošanas perioda (ES fondi 2007 – 2013) sadarbības iestādes funkcijas;
- Publiskās un privātās partnerības (PPP) uzraudzības institūcijas un kompetences centra funkcijas;
- citas ar ārvalstu finanšu līdzekļu administrēšanu saistītas funkcijas.

CFLA misija un vīzija parādītas 1.1.attēlā



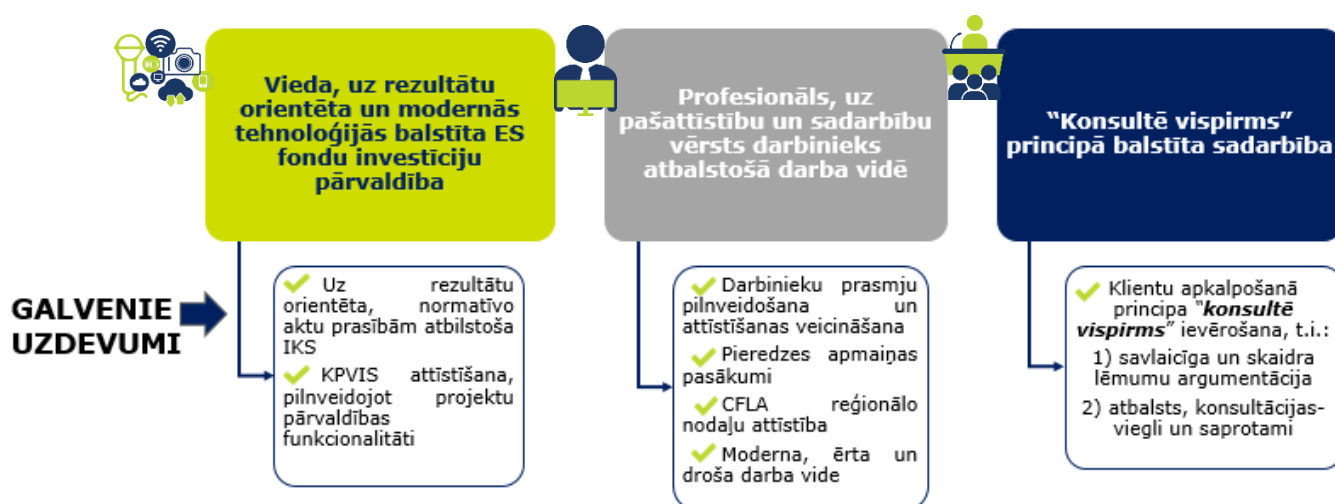
1.1. attēls. CFLA darbības misija un vīzija

CFLA vērtības, tām raksturīgās ikdienas rīcības (skat. 1.2. attēlu) CFLA stratēģijas 2020. – 2022.gadam izstrādes laikā noteiktas līdzdarbojoties pilnīgi visiem CFLA darbiniekiem, tās ir vismaz daļēji atbilstošas katra darbinieka vērtībām un tādējādi "dzīvas", integrētas darba procesos un darbiniekiem palīdz sadarboties, izvērtēt prioritātes un pieņemt lēmumus.



1.2.attēls. CFLA vērtības

CFLA ir trīs stratēģiskie mērķi, kam ir pakārtoti galvenie uzdevumi mērķu sasniegšanai (skat. 1.3. attēlu).



1.3.attēls. CFLA stratēģiskie mērķi

CFLA sniedz šādus **publiskos pakalpojumus**:

- informācijas un konsultāciju sniegšana potenciālajiem finansējuma saņēmējiem par ES fondu un citu finanšu instrumentu finansējuma atbalsta pieejamību un saņemšanas iespējām;
- konsultācijas, informācija un atbalsts ES fondu, kā arī citu finanšu instrumentu finansējuma saņēmējiem projektu ieviešanas un e-vides jautājumos;
- informācijas un konsultāciju sniegšana PPP jautājumos.

1.2. CFLA būtiskākās 2020. gada prioritātes un svarīgākie 2020. gada darba plānā iekļautie un izpildītie uzdevumi

CFLA atbilstoši darbības stratēģijā 2020. – 2022.gadam noteiktajiem stratēģiskajiem mērķiem, uzdevumiem un 2020.gadam izvirzītajām prioritātēm veica šādus uzdevumus:

- uzsāka sagatavošanās darbus jaunajam ES fondu 2021 – 2027 plānošanas periodam, t.sk. apzinot un ieviešot jaunā plānošanas perioda minimālās prasības KPVIS datu ievadei;
- pārskatīja iekšējos procesus, t.sk. pēc dizaina domāšanas, Lean metodēm;
- turpināja pilnveidot un paplašināt KPVIS funkcionalitāti un lietošanas ērtumu, t.sk. izvērtējot arī iespējas ieviest mākslīgo intelektu aģentūras procesos;
- īstenoja pieredzes apmaiņas pasākumus starp CFLA struktūrvienībām un citām iestādēm;
- pārskatīja iekšējās mācību programmas saturu, formu, pasniegšanas veidu;
- pārskatīja un pilnveidoja ekspertu forumu darbību un darbības principus;
- izstrādāja reģionālo nodaļu darbības attīstības koncepciju;
- sadarbībā ar Ārlietu ministriju veica pasākumus attīstības sadarbības aģentūras funkciju ieviešanai;
- veicināja PPP kompetences centra attīstību, proaktīvu pasākumu izpratni par PPP iespējām.

2. CFLA DARBĪBA 2020.GADĀ

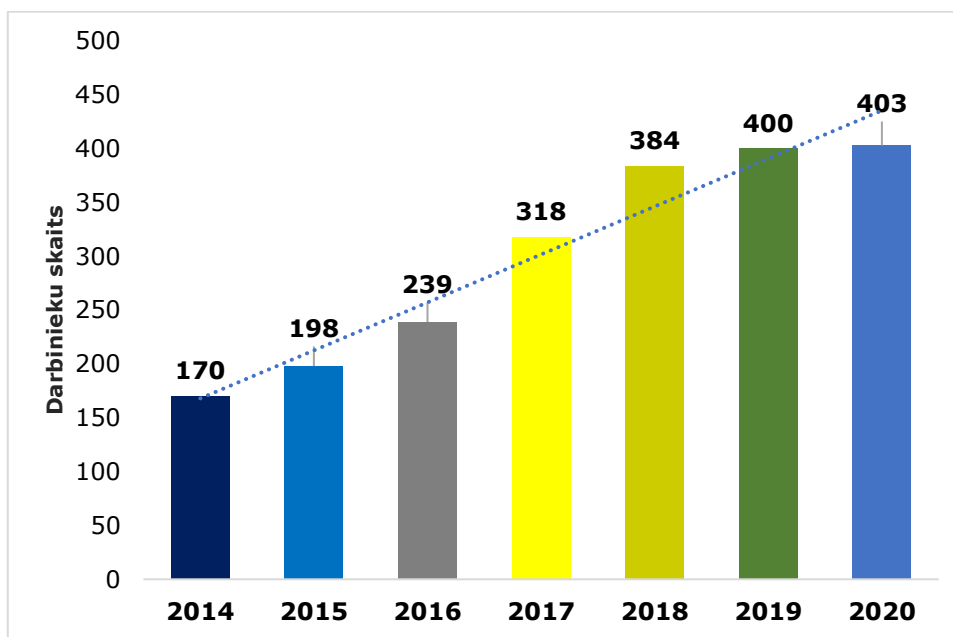
2.1. CFLA attīstība: būtiskas pārmaiņas, izmaiņas funkcijās un struktūrā

2020.gadā būtiskākās pārmaiņas CFLA darbībā bijušas saistībā ar Covid-19 izraisīto krīzi. Izvērtējot Covid-19 radīto seku un izmaiņu ietekmi uz CFLA darbību un darbības nepārtrauktību ārkārtas situācijā, secināms, ka kopumā ietekme uz CFLA pamatdarbību, t.i. ES fondu projektu uzraudzību, ir bijusi būtiska, tomēr, **pateicoties CFLA spējai pielāgoties jaunajiem apstākļiem, CFLA funkciju un pakalpojumu nepārtrauktība tika nodrošināta labā kvalitātē:**

- CFLA kā **pamata darba forma kļuva attālināts darbs, nodrošinot projektu uzraudzības pasākumus bez pārtraukumiem**. Klientiem, apkalpojot tos attālināti, tika sniegts atbalsts un konsultācijas klientiem ērtākajā veidā (e-pasts, telefoniski, tiešsaistes saziņa), kā arī vebināri. Sabiedrībai – nodrošinātas dažādas publikācijas CFLA mājaslapā un citos saziņas kanālos, t.sk. intervijas, raksti. Pārbaudes projektu īstenošanas vietās (turpmāk – PPĪV), kas bija veicamas klātienē, iespēju robežās CFLA organizēja attālināti, izmantojot MS Teams, vai citas IT platformas. Gadījumos, kad tomēr bija nepieciešams veikt pārbaudes klātienē - tās tika pārceltas uz vēlāku laiku, beidzoties ārkārtas situācijai;
- **Projektu iesniegumu atlases tika izsludinātas kā plānots**, tika saņemti projektu iesniegumi un nodrošināta to kvalitatīva izvērtēšana. Tāpat arī turpinājās jau uzsākto projektu īstenošana. Tikai atsevišķos gadījumos, izvērtējot projektu nepietiekamo progresu un ES fondu ieguldījuma lietderību, tika pārtraukti projekta īstenošanas līgumi, vai, ņemot vērā līdz šim gauso projektu iesniedzēju aktivitāti, plānoto projektu īstenošanai paredzēto finansējumu pārdalīja citiem projektiem;
- Covid-19 krīzes situācijas dēļ noteiktie ierobežojumi gan Latvijā, gan pasaulē, **daļai projektu** ietekmēja projektu īstenošanas gaitu, t.sk radīja **papildus grūtības izpildīt 2020.gada maksājuma pieprasījumu (MP) plānu**, kā arī radās **nepieciešamība pagarināt projektu īstenošanas termiņus**. CFLA 2020.gadā saskārās ar papildus darba slodzi, kas saistāma ar **papildus veicamām kontrolēm**, piemēram, dīkstāves un algas subsīdiju atbalsta saņemšana saistībā projektu personāla atalgojuma izmaksām, lai nepieļautu dubultā finansēšanas riska iestāšanos;
- sadarbībā ar FM, citām ministrijām un sadarbības partneriem strādāts pie **Latvijas Atveseļošanas fonda (AF) plāna un iniciatīvas React-EU**, kas veicinās Covid-19 krīzes tiešo seku mazināšanu;
- Ņemot vērā pāreju uz attālinātā darba formu un darbinieku iespējamo emocionālās labsajūtas samazināšanos, CFLA veica **darbinieku apmierinātības aptaujas, organizēja dažādus darbinieku iesaistīšanās pasākumus, nodrošināja kouču un psihologu atbalstu**, kā arī turpināja piedāvāt mācību un vebināru apmeklēšanu, lai veicinātu darbinieku profesionālo un personīgo izaugsmi.

Izmaiņas CFLA funkcijās 2020.gadā netika veiktas, tomēr, pamatojoties uz noslodžu aprēķinu rezultātiem un procesu izvērtējumiem, tika **pārskatīta iestādes struktūra** un ar 2020.gada 1.aprīli veikta reorganizācija, izveidojot jaunu Pētniecības projektu nodaļu Izglītības un zinātnes attīstības departamentā, nodrošinot optimālu cilvēkresursu apjomu nodaļās.

2020.gadā, pieaugot ieviešanā esošo projektu skaitam un darba apjomam, kā prognozēts iepriekšējos gados, **CFLA turpināja pieaugt darbinieku skaits** uz gada beigām sasniedzot 403 darbiniekus (skat. 2.1. attēlu).



2.1.attēls. CFLA nodarbināto skaits no 2014. līdz 2020.gadam

2.2. Ārējā normatīvā vide ES fondu investīcijām

2020.gadā CFLA turpināja aktīvu sadarbību ar Finanšu ministriju (FM) kā ES fondu vadošo iestādi un ES fondu atbildīgajām iestādēm, sniedzot viedokli par izmaiņām CFLA kompetencē esošo programmu ieviešanu regulējošajos ārējos normatīvajos aktos ES fondiem 2014-2020 un ES fondu jaunajam plānošanas periodam 2021-2027, turpināja izvērtēt specifisko atbalsta mērķu (SAM) regulējošo MK noteikumu grozījumu projektus, sniedzot savus priekšlikumus to pilnveidošanai. CFLA apkopja un analizēja projektu ieviešanas praksi, identificēja nozaru specifiskos riskus un to mazinošos pasākumus, sniedza priekšlikumus vadošajai iestādei un atbildīgajām iestādēm normatīvā regulējuma vienkāršošanai un administratīvā sloga mazināšanai. 2020.gadā būtiskākās izmaiņas SAM regulējošajos nosacījumos saistītas ar finansējuma pārdalēm, jaunu darbību paredzēšanu un projektu īstenošanas termiņiem, t.sk., lai mazinātu Covid-19 pandēmijas sekas.

Lai vienkāršotu normatīvo regulējumu un mazinātu administratīvo slogu, CFLA 2020. gadā turpināja darbu pie CFLA procedūru rokasgrāmatas izmaiņām, sniedza priekšlikumus VI izstrādājot jaunas vadlīnijas par vienkāršoto izmaksu izmantošanas iespējām un to piemērošanu ES fondos 2014 – 2020, turpināja darbu pie KPVIS funkcionalitātes automatizācijas un procesu elektronizācijas.

2.3. Izmaiņas CFLA iekšējās kontroles sistēmā

CFLA 2020.gadā regulāri veikusi iekšējās kontroles sistēmas (IKS) aktualizāciju un pilnveidi, pastāvīgi izvērtējot un nepieciešamības gadījumā aktualizējot procedūras, pārbaudes lapas, iekšējos noteikumus, analizējot procesu vienkāršošanas iespējas.

Būtiskākie grozījumi CFLA darbības procedūrās 2020.gadā veikti saistībā ar:

- uzlabojumiem **iepirkumu pirmspārbažu un iepirkumu pārbažu saistītajos procesos**, sadarbībā ar Iepirkumu uzraudzības biroju un VI aktualizēti iepirkuma pārbažu veidi, pēc būtības izvērtēts iepirkuma pārbažu process, pārbaudes lapas, izanalizētas vienkāršošanas iespējas, nepieciešamās izmaiņas, t.sk. pārbaudes lapu integrēšanas KPVIS iespējas un pieejas, kā rezultātā KPVIS izveidota jaunas iepirkumu plānu iesniegšanas, precizēšanas un apstiprināšanas funkcionalitātes;
- izveidoto **risku vadības sistēmas koncepciju ES fondiem 2021 – 2027**, t.sk. apzināti kritēriji riska līmeņa noteikšanai SAM līmenī, kā arī izstrādāta matrica pārbažu apjoma/intensitātes noteikšanai. Izstrādāti rīcības plāna soļi un veicamo darbību secība, lai risku vadības sistēmu sekmīgi integrētu KPVIS;
- pārskatītu finanšu plānošanas procesu un uzlabojot izmantotās atskaites operatīvākai informācijas ieguvei un apstrādei ;
- MP pārbažu lapas elektronizēšanu;
- pilnveidojumiem Valsts atbalsta jomā;
- **attālinātā veidā ieviestām PPĪV**, nodrošinot CFLA darbības nepārtrauktību ārkārtas situācijās apstākļos;
- attālināti veikto klientu konsultēšanu, rīkotiem semināriem un pieredzes apmaiņas pasākumiem.

Pārskata periodā Iekšējā audita nodaļa (turpmāk – IAN) nodrošināja neatkarīgu un objektīvu vērtējumu sniegšanu un konsultācijas par IKS darbību, sniedza ieteikumus par nepieciešamajiem pilnveidojumiem un uzraudzīja to ieviešanu. IAN nodrošināja CFLA notiekošo auditu, revīziju un pārbažu koordinēšanu, kā arī auditos, revīzijās un pārbaudēs izteikto ieteikumu ieviešanas uzraudzību.

2020.gadā tika noaktualizēts IAN stratēģiskais plāns 2021.- 2024.gadam, kura mērķis ir nodrošināt caurskatāmu iekšējā audita darbību, veicināt CFLA darbinieku izpratni par IAN darbības mērķiem un prioritātēm, kā arī iesaistīšanos izvirzīto mērķu sasniegšanā.

Par kvalitatīvu CFLA projektu ieviešanas uzraudzību un maksājumu apstiprināšanu liecina:

- Revīzijas iestādes (RI) veikto ES fondu **vadības un kontroles sistēmas auditu novērtējums**, kas ir **2** (sistēma darbojas un nepieciešami atsevišķi uzlabojumi).
- RI deklarēto izdevumu auditos konstatētais **kļūdu līmenis** uz 2020.gada beigām ir **1,85%**, kas ir zemāks par Eiropas Komisijas maksimāli pieļaujamo kļūdas lielumu (2%).
- Vadošajā iestādē (VI) vai tiesā **apstrīdēto un atcelto CFLA lēmumu par neatbilstoši veiktajiem izdevumiem (NVI) līmenis** ir **0%**.
- VI **apstrīdēto un atcelto CFLA lēmumu par projektu iesniegumu noraidīšanu** līmenis ir **1,25%**.

2.4. CFLA informācijas sistēmas

Informācijas sistēmas ir CFLA ikdienas funkciju īstenošanas neatņemama sastāvdaļa, kas ļauj CFLA uzdevumus veikt efektīvāk, ietaupa laiku un finanšu resursus CFLA sadarbības partneriem un klientiem.

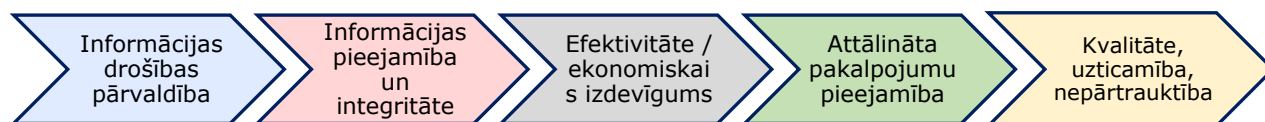
CFLA izmanto vairākas, t.sk. arī savstarpēji savietojamas un attālināti pieejamas informācijas sistēmas, no kurām svarīgākās ir:

- KPVIS (t.sk. KPVIS projektu vadības vide klientiem jeb e-vide);
- CFLA ES fondu 2007 – 2013 vadības informācijas sistēma (t.sk. e-vide klientiem);
- dokumentu un procesu vadības sistēma "DocLogix";
- resursu vadības un grāmatvedības programma "Horizon";
- darbinieku pašapkalpošanās portāls "Visma Hop" ;
- CFLA mājaslapas satura vadības sistēma;
- iekšējās komunikācijas kanāls (iekštīkls) "BURS";
- CFLA iekšējo lietotāju vietnes un konti (e-pasti, publiskais disks);
- novērtēšanas elektroniskās veidlapas informācijas sistēma "NEVIS";
- apsardzes sistēma (piekļuves kontrole, videonovērošana).

Iestājoties ārkārtējai situācijai, tika ikdienas darbā integrētas vairākas jaunas informācijas sistēmas. Piemēram, CFLA aktīvi izmanto platformu MS Teams - video konferenču rīkošanai, darba čatiem. MS Teams funkcionalitāte nepārtraukti tiek pilnveidota, tāpat notiek virtuālās infrastruktūras attīstīšana, integrējot tajā MS Office 365 un izveidojot pašapkalpošanās vidi un CFLA mākonī.

Jau 2019.gada gada beigās saskaņā ar IT stratēģiju, kā viena no rīcībām bija plānota *Bring your own device* principa ieviešana un darbiniekiem nodrošināta ātra un pilnīga elektroniskās informācijas pieejamība, nodrošinot mobilitāti neatkarīgi no atrašanās vietas. Tas nozīmē, ka darbiniekiem, lai veiksmīgi veiktu sev uzticētos pienākumus, nav piesaistes kādai konkrētai iekārtai, operētājsistēmai vai darba vietai. Visa nepieciešamā informācija ir pieejama no jebkuras vietas, kur pieejams interneta pieslēgums. Šis stratēģijas virziens ļoti strauji aktualizējās 2020.gada pavasarī, kad Latvijā tika ieviesta ārkārtējā situācija saistībā ar COVID-19 izplatību un **90% CFLA darbinieku veica savus darba pienākumus, neatrodies aģentūras telpās.**

Informācijas sistēmu izmantošanā un uzturēšanā CFLA nemainīgi ievēro šādus galvenos principus:



CFLA Informācijas sistēmu attīstībā 2020.gadā:

- turpināts darbs **pie KPVIS funkcionalitātes paplašināšanas**, kā arī datu kvalitātes paaugstināšanas risinājumu iestrādes KPVIS, kas paredz papildu kontroles un loģiskas pārbaudes;

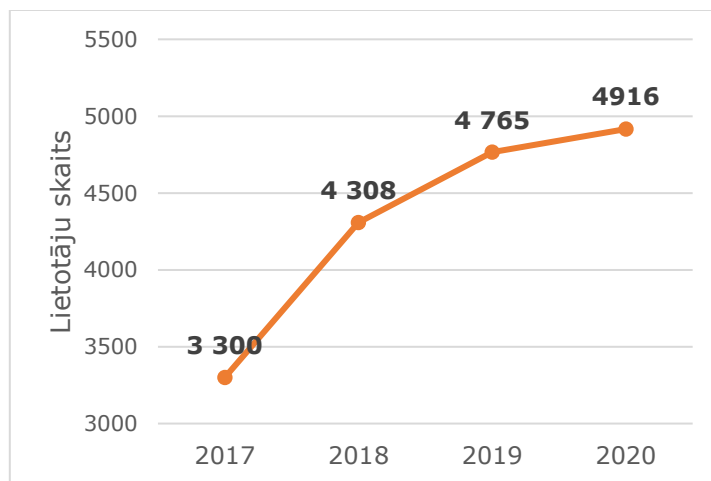
- veiksmīgi pabeigta **maksājuma pieprasījuma pārbaudes lapas integrācija KPVIS**;
- **pārveidota un pilnveidota KPVIS sadaļa "Iepirkumu plāns"** – finansējuma saņēmējam nodrošināta iespēja aktualizēt informāciju par katru paredzēto iepirkumu atsevišķi, neiesniedzot visu plānu no jauna. Tas ir pirmais posms no sešiem. Īstenojot visus uzdevumus, ir paredzēts izdalīt un centralizēt visu informāciju par iepirkumiem sadaļā "Projekta iepirkumi";
- izveidota **e-rokasgrāmata**;
- **nodrošināts automātiskais e-pasta paziņojums Valsts kasei** par neatbilstoši veiktiem izdevumiem;
- sasaistītas sadaļas "Neatbilstības un atgūšana" un "Līgums un grozījumi", lai nodrošinātu korektu atlikumu aprēķinu;
- e-vidē izveidota jauna sadaļa "Pēcuzraudzības pārskats";
- turpināts darbs pie KPVIS sasaistes ar citu valsts iestāžu informācijas sistēmām - tika **nodrošināta KPVIS sasaiste ar Pilsonības un migrācijas lietu pārvaldes un Nodarbinātības valsts aģentūras informācijas sistēmām**, atvieglojot darbu finansējuma saņēmējiem un uzlabojot KPVIS datu kvalitāti;
- Izveidota **jauna KPVIS sadaļa "Rādītāju un HP rādītāju ziņošana pēc projekta pabeigšanas"**, kurā finansējuma saņēmējs var ziņot par rādītāju vērtībām sasniegtām pēcuzraudzības periodā;
- **Ziņojumu dēlis papildināts ar vairākiem uzlabojumiem**, kuri tika veikti, ņemot vērā ziņojumu dēļa testēšanas laikā izteiktos lietotāju ierosinājumus;
- Veikti arī mazāki sistēmas uzlabojumi, kas būtiski atvieglo ikdienas darbu KPVIS.

2.5. KPVIS e-vide

KPVIS e-vide ir viena no svarīgākajām informācijas sistēmām CFLA klientiem, un tā tiek izmantota datu uzkrāšanai, apmaiņai un analīzei. Arī projektu īstenošanai izmanto visas ES fondu 2014 – 2020 ar projektu ieviešanu saistītās iespējas KPVIS e-vidē.

Kopējais KPVIS lietotāju skaits turpina pieaugt un 2020.gada beigās KPVIS e-videi bija jau **4 916 lietotāji** (2.3.attēls). No tiem:

- e-vides lietotāji: 4045
- iekšējās vides lietotāji: 871.



2.3. attēls. KPVIS e-vides lietotāju skaits no 2017.-2020.gadam

Lai nodrošinātu sistēmas attīstību atbilstoši lietotāju vajadzībām, 2020.gadā tika pieaicināti lietojamības specialisti (UX). E-vides lietotāji augsti vērtē KPVIS funkcionālītāti un **94.8% lietotāju** ieteiktu KPVIS, kā labu ES fondu projektu administrēšanas un informācijas uzkrāšanas rīku.

2.6. CFLA darbības stratēģijā 2020. – 2022.gadam plānotie un sasniegtie rezultatīvie rādītāji

Lai gan 2020.gads iezīmējas ar Covid-19 izraisīto pandēmiju un valstī noteikto ārkārtas situāciju, kas lika sastapties ar jauniem izaicinājumiem, nedrošību un mainīgu vidi, CFLA darbība lielākoties noritēja atbilstoši stratēģijā un darba plānā noteiktajiem mērķiem un prioritātēm. 2020.gadā tika apstiprināta **CFLA 2020. – 2022.gada stratēģija**, definējot galvenos CFLA attīstības virzienus un jomas, izpildāmos uzdevumus un sasniedzamos mērķus, 1.tabulā apkopota informācija par CFLA darbības stratēģijā izvirzīto mērķu un prioritāro uzdevumu, kā arī sasniedzamo rezultātīvo rādītāju izpildi 2020.gadā.

1.tabula

CFLA rezultatīvie rādītāji

Rezultāta formulējums	Rezultatīvais rādītājs	2020. plāns	2020. izpilde
Uz rezultātu orientēta, normatīvo aktu prasībām atbilstoša ES fondu 2014 – 2020 un 2021 – 2027 IKS	Revīzijas iestādes veikto ES fondu vadības un kontroles sistēmas auditu ietvaros sniegtais novērtējums nav lielāks par "2"	2	2
	Vadošajā iestādē apstrīdēto un atcelto CFLA lēmumu par projektu iesniegumu noraidīšanu līmenis (% ,) (mēra pret kalendārajā gadā noraidīto projektu kopējo skaitu)	Zem 20%	1.25% (kumul. 3.60%)
	Revīzijas iestādes ES fondu pārbaudēs konstatētais kļūdu līmenis ir zemāks par Eiropas Komisijas maksimāli pieļaujamo kļūdas lielumu (2%)	Zem 2%	1.85%
	ES fondu finanšu rādītāju ikgadējās prognozes izpilde (%)	Vismaz 85%	112%
	Vadošajā iestādē vai tiesā apstrīdēto un atcelto CFLA lēmumu par neatbilstoši veiktiem izdevumiem līmenis (%) (mēra pret kalendārajā gadā atcelto daļā vai pilnībā kopējo lēmumu skaitu)	Zem 10%	0%
KPVIS attīstīšana, pilnveidojot projektu pārvaldības funkcionalitāti	KPVIS lietotāju vērtējums par sistēmu (punkti, 10 punktu skalā).	7.5	8.2
CFLA reģionālo nodaļu attīstība	Klientu apmierinātības līmenis ar reģionālo nodaļu darbinieku darbu (%)	Vismaz 80%	92%
Moderna, ērta un droša darba vide	Darbinieku apmierinātība ar darba apstākļiem un IT nodrošinājumu (%)	Vismaz 75%	96%
Klientu apkalpošanā pamata princips – "konsultē vispirms":	ES fondu projektu iesniedzēju un FS apmierinātība ar informācijas pieejamību un "konsultē vispirms" principa piemērošanu (punkti, 10 punktu skalā).	7.5	8.11
	CFLA klientu vidējais apmierinātības līmenis (%)	Vismaz 80%	81.9%

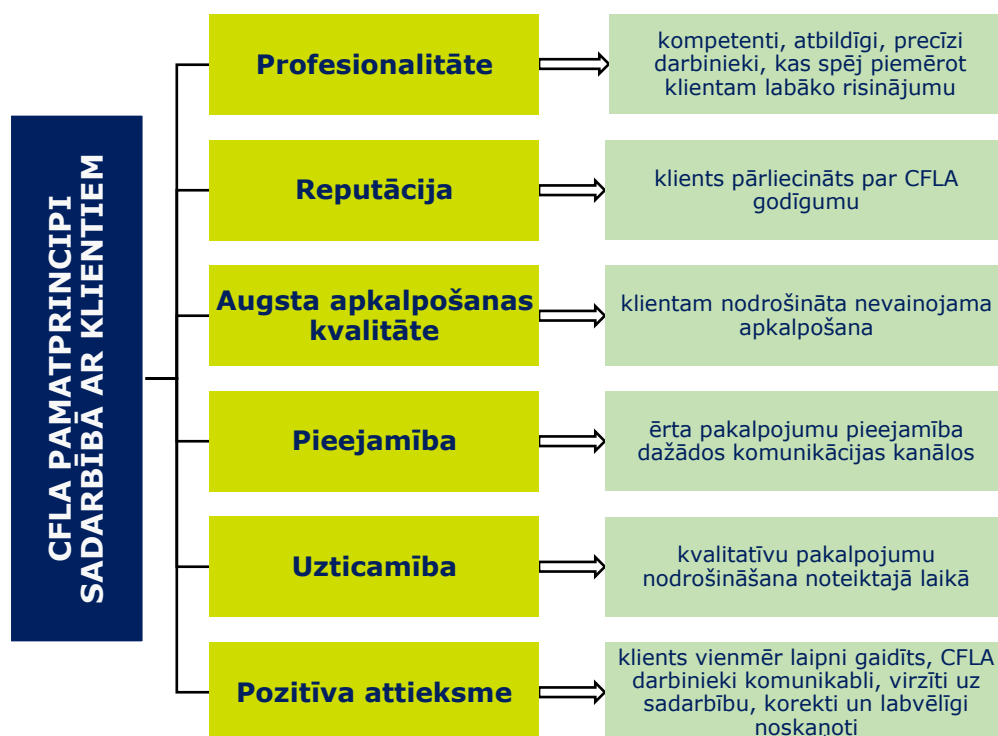
Stratēģijā noteikto rādītāju sniegums liecina par mērķtiecīgu un produktīvu darbu un veiksmīgu stratēģisko mērķu īstenošanu.

3. KOMUNIKĀCIJA AR SABIEDRĪBU

Viena no CFLA prioritātēm ir aktīva un kvalitatīva komunikācija ar sabiedrību, lai nodrošinātu publiskās informācijas sniegšanu gan par ES fondu ieviešanas progresu kopumā, gan dažādām aktualitātēm programmās, gan par atsevišķiem projektiem u.tml. Informācija un komunikācija par ES fondiem tiek nodrošināta, cieši sadarbojoties ar AI, VI, kā arī ar projektu īstenotājiem.

CFLA savā stratēģijā kā vienu no pamata mērķiem ir noteikusi – **“konsultē vispirms”** principā balstītu sadarbību, kas veido ciešas, finansējuma saņēmējus atbalstošas un projektu ieviešanu veicinošas attiecības.

Sadarbībā ar klientiem CFLA nemainīgi ievēro šādus pamatprincipus:

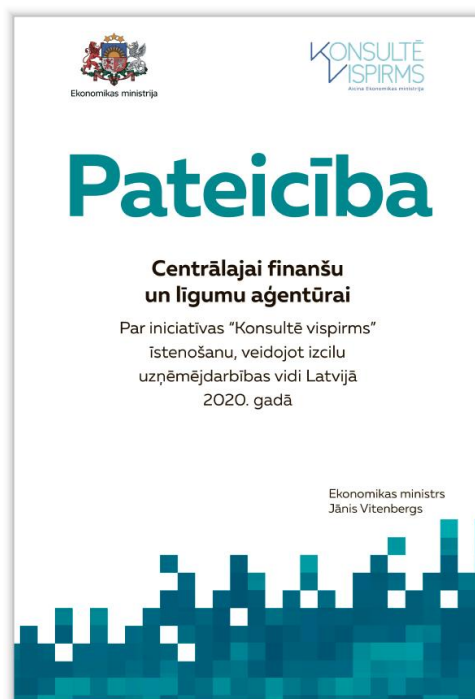


2020. gadā komunikācija ar darbiniekiem, klientiem un sabiedrību epidemioloģiskās situācijas dēļ piedzīvoja būtiskas izmaiņas – klātienē pasākumi no marta tika atcelti, tādēļ daļa no iecerētajām klātienē aktivitātēm nevarēja tikt īstenotas, bet lielākā daļa – organizētas attālināti interneta tiešsaistē.

2020.gadā CFLA organizēja šādus komunikācijas pasākumus:

- sadarbība un informācijas apmaiņa – klātienē (līdz martam), telefoniski, elektroniski, mājaslapā, izmantojot E-Kohēzijas iespējas;
- semināri, klientu apmācības, konsultācijas - galvenokārt tiešsaistē;
- klientu viedokļa izziņāšana par CFLA sniegtajiem pakalpojumiem, veicot klientu aptaujas.

Neraugoties uz korekcijām, kuras visu mūsu dzīvē ieviesa vīrusa Covid-19 izraisītās sekas, arī šogad tika vērtēti valsts uzraudzības iestāžu panākumi "Konsultē vispirms" principa ieviešanā. No 2020. gada augusta līdz novembrim tika veikts "Konsultē vispirms" iniciatīvas ieviešanas trešais novērtējums, kura ietvaros tika lūgts uzņēmējiem sniegt savu vērtējumu par to, kā valsts iestādēm veicies ar "Konsultē vispirms" principa ieviešanu ikdienas darbā iepriekšējā periodā. Novērtējuma rezultātā CFLA saņēma pateicību par "Konsultē vispirms" iniciatīvas īstenošanu (skat. 3.1. attēlu).



3.1.attēls. **Pateicība CFLA**

2020.gada maijā tapis īpašs **tematiskais žurnāla "Jurista vārds"** numurs veltīts ES fondu ieguldījumiem, kur **visu rakstu autori bija CFLA darbinieki**. Sniegta detalizēta informācija par projektu pieteikšanu un īstenošanu, iepirkumu jomu un interešu konflikta problemātiku publiskajos iepirkumos, valsts atbalstu, tā regulējumu un sankciju likuma piemērošanu projektu īstenošanā.

2020. gadā CFLA nodrošināja informācijas sniegšanu saistībā ar ES fondu jautājumiem un PPP aktualitātēm ap 50 dažādos pasākumos – konferencēs, semināros utt., kurus organizējusi CFLA vai kuros CFLA pārstāvji piedalījušies kā lektori. **Gada laikā CFLA organizētos pasākumos klātienē un attālināti apmeklējuši gandrīz 3000 interesentu**. Informatīvie pasākumi veidoti gan individuālu projektu, gan ES fondu programmu līmenī, aplūkojot un analizējot aktuālos jautājumus no projektu iesniegumu sagatavošanas līdz ieviešanai un rezultātu sasniegšanai. Skatītāju ziņā lielākais un saturiski visplašākais 2020. komunikācijas pasākums bija novembrī organizētā **tiešsaistes konference "Publiskā un privātā partnerība - šodienas iespēja nākotnei"** (skat. 3.2.attēlu).



3.2.attēls. PPP konferences publicitātes attēls: citāts no CFLA direktores A. Krūmiņas uzrunas

Konferencē uzstājās gan starptautiski eksperti, stāstot par PPP tendencēm un piemēriem Eiropā, gan Latvijas speciālisti PPP jautājumos, analizējot dažādus ar šo jomu saistītus aspektus, kā arī informējot par aktualitātēm, PPP modeļa pamatprincipiem un normatīvo regulējumu, **to tiešsaistē un videoierakstā noskatījušies ap 1700 interesentu** (skat. 3.3. attēlu).



3.3.attēls. PPP konferences atklāšana: I. Dālderis (FM), A. Krūmiņa, M. Brencis (CFLA)

3.1. Informācija tīmekļa vietnē un citos kanālos

CFLA nodrošina tās kompetencē esošās informācijas pieejamību iestādes oficiālajā tīmekļvietnē www.cfla.gov.lv, kā arī sabiedrības un klientu informēšanā aktīvi izmanto CFLA kontus dažādos sociālajos medijos.

CFLA tīmekļa vietnē ir pieejama vispārīga informācija par CFLA un tās īstenoto darbības virzienu aktualitātēm, sasniegto progresu projektu ieviešanā un ES fondu finansējuma

ieguldījumā. CFLA mājaslapā ir publicēta projektu iesniegumu sagatavošanai nepieciešamā informācija – atlases nolikumi, veidlapas, informatīvie materiāli, kā arī projektu īstenošanai noderīga informācija - norādes, ieteikumi, problēmu apraksti un priekšlikumi to risināšanai, atbildes uz jautājumiem.

Arī 2020.gadā CFLA tīmekļvietnes www.cfla.gov.lv apmeklējums saglabājās ļoti augsts (vērojams pat neliels pieaugums (1%) CFLA tīmekļa vietnes apmeklējumā) – gada laikā to skatījuši **vairāk nekā 77 000 lietotāju**. Tīmekļa vietnē veikti vairāk nekā 508 000 lapu skatījumu, visvairāk apmeklētās sadaļas: 2014. – 2020. gada plānošanas perioda "Izsludinātās atlases" (apmeklēta vairāk nekā 51 000 reizes), "Projektu īstenošana" (apmeklēta vairāk nekā 14 000 reizes, 18% pieaugums, salīdzinot ar gadu iepriekš) un "Palīgs finansējuma saņēmējiem" (apmeklēta vairāk nekā 8 000 reizes). Nemainīgi augsta interese arī par kontaktinformācijas sadaļām, kopā tās apmeklējot vairāk nekā 42 000 reižu, kā arī par publicētajām vakancēm – šī sadaļa aplūkota vairāk nekā 17 000 reižu (par 16% vairāk nekā iepriekšējā gadā).

CFLA 2020. gadā aktīvi turpināja komunikāciju sociālo tīklu platformās **Facebook, Twitter un Youtube un LinkedIn**.

Facebook.com 2020. gadā publicēti ap 400 ierakstu, **kas sasnieguši ap 900 000 lielu auditoriju**; Twitter.com publicēti gandrīz 300 ieraksti, **pārsniedzot 500 000 skatījumu**, LinkedIn – 140 ieraksti un **16 000 liela auditorija**. Vietnē Youtube.com ievietoti 25 videoklipi, tostarp semināru videoieraksti un ES fondu projektu stāsti, kas kopumā skatīti **gandrīz 7 000 reižu**.

3.2. Informatīvie un konsultatīvie pasākumi

Sabiedrības informētības nodrošināšanai arī 2020.gadā CFLA turpinājusi konsultāciju sniegšanu, informatīvo paziņojumu publicēšanu gan CFLA kontos sociālo tīklu vietnēs, gan CFLA mājaslapā, kā arī regulāri sniegusi informāciju MK ikmēneša ziņojumu sagatavošanai, kas tiek veidoti sadarbībā ar VI. Epidemioloģiskās situācijas dēļ 2020. gadā tika atcelts semināru cikls "Labā prakse ES fondu projektu īstenošanā".

2020. gadā organizētie pasākumi ar lielāko interesentu/ apmeklētāju skaitu:

- Konference "PPP - šodienas iespēja nākotnei";
- Mācības KP VIS e-vides lietotājiem par KP VIS funkcionalitāti;
- Vebinārs par projektu atlasī ES fondu programmā finansējuma piesaistei kapitāla tirgos;
- Vebinārs par publiskā iepirkuma jautājumiem ES fondu programmā "Pakalpojumu infrastruktūras attīstība deinstitucionalizācijas plānu īstenošanai";
- Seminārs par projektu atlasī programmā "Sabiedrībā balstītu sociālo pakalpojumu sniegšana";
- Karjeras diena;
- Ēnu diena.

3.3. Pieredzes apmaiņa

ES fondu projektu administrēšanā būtiski ir ne tikai iepazīties ar citu valstu pieredzi ES fondu pārvaldībā, bet arī sniegt visaptverošu priekšstatu par sistēmu Latvijā.

Eiropas Komisijas TAIEX instrumenta ietvaros 2020.gada oktobrī CFLA rīkoja trīs dienu attālinātas apmācības Horvātijas Centrālajai finanšu un līgumu aģentūrai par ES fondu projektu ieviešanu, kā arī projektu pēcu uzraudzības periodu (skat. 3.4. attēlu).



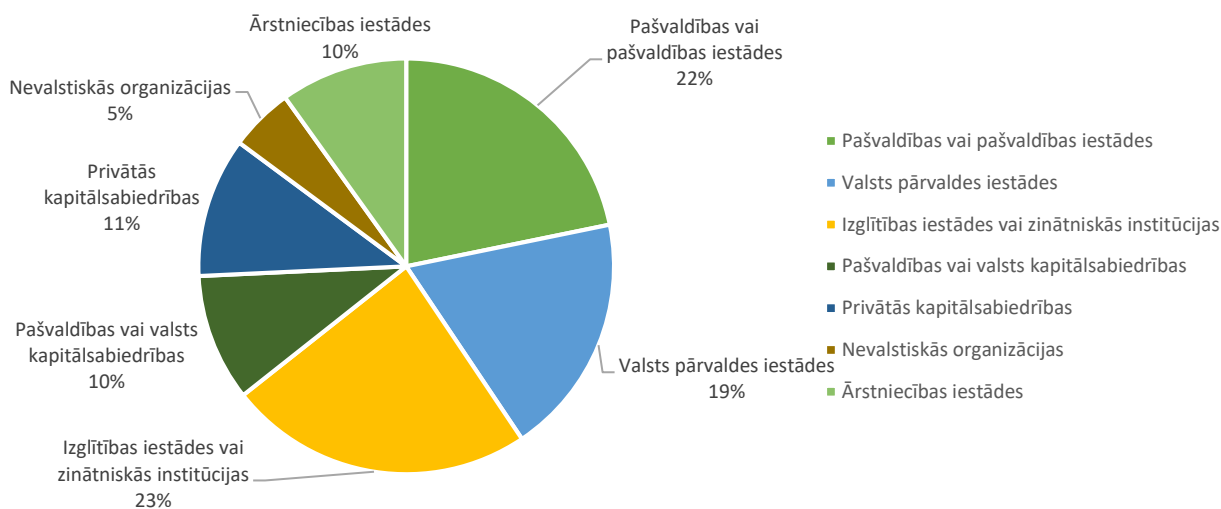
3.4. attēls. Attālinātas apmācības Horvātijas CFLA

Eiropas Komisijas atbalstīto apmācību mērķis ir dalīties ar nacionālo pieredzi iepirkumu procedūru veikšanā, valsts atbalsta nosacījumu piemērošanā un projektu uzraudzībā, kā arī skaidrot praktiskas projektu ieviešanas nianšes ar īpašu uzsvāri uz pētniecības, attīstības un inovāciju projektiem.

3.4. Pasākumi klientu un sadarbības partneru viedokļa izzināšanai par apmierinātību ar CFLA darba kvalitāti

Lai sasniegtu pēc iespējas augstāku pakalpojumu kvalitāti, nepieciešams noteikt un izprast būtiskākās pilnveidojamās jomas. Kā vienu no labākajiem rīkiem CFLA klientu viedokļa izzināšanā CFLA izmanto klientu apmierinātības aptauju veikšanu. Sadarbībā ar pētījumu centru SKDS veikta ārējā **klientu apmierinātības aptauja** (periodā no 05.10.2020. - 26.10.2020). Aptaujas anketa elektroniski tika izsūtīta 3 981 CFLA klientiem, **aptauja piedalījās un savu vērtējumu sniedza 1 586 respondenti**, t.sk.:

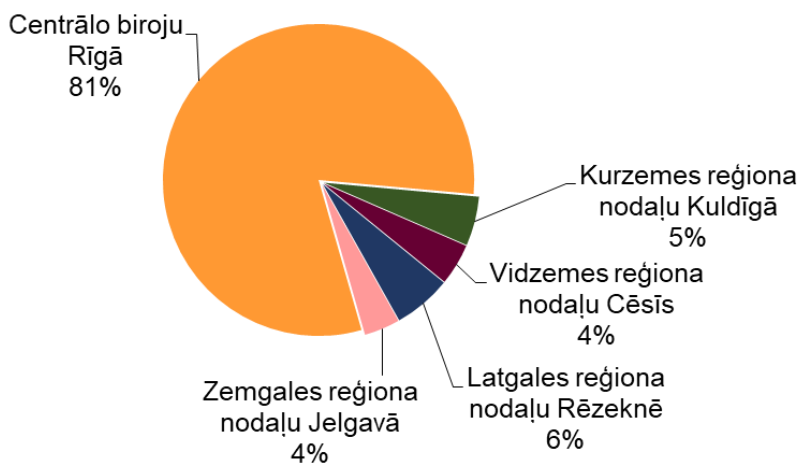
- ✓ pašvaldības vai pašvaldības iestādes - 22%;
- ✓ valsts pārvaldes iestādes - 19%;
- ✓ izglītības iestādes vai zinātniskās institūcijas - 24% (pirms gada – 20%);
- ✓ pašvaldības vai valsts kapitālsabiedrības - 10% ;
- ✓ privātās kapitālsabiedrības - 11(pirms gada- 9%);
- ✓ nevalstiskās organizācijas (NVO)- 5% (pirms gada – 3%);
- ✓ ārstniecības iestādes - 10% (skat. 3.5.attēlu).



3.5.attēls. Respondentu – CFLA klientu (finansējuma saņēmēju) sadalījums

Respondenti pauda savu viedokli par dažādiem CFLA darbības aspektiem, KPVIS jeb e-vides funkcionalitāti un nepieciešamajiem uzlabojumiem, tāpat tika sniegti komentāri un ierosinājumi par CFLA darbības kvalitātes uzlabošanu.

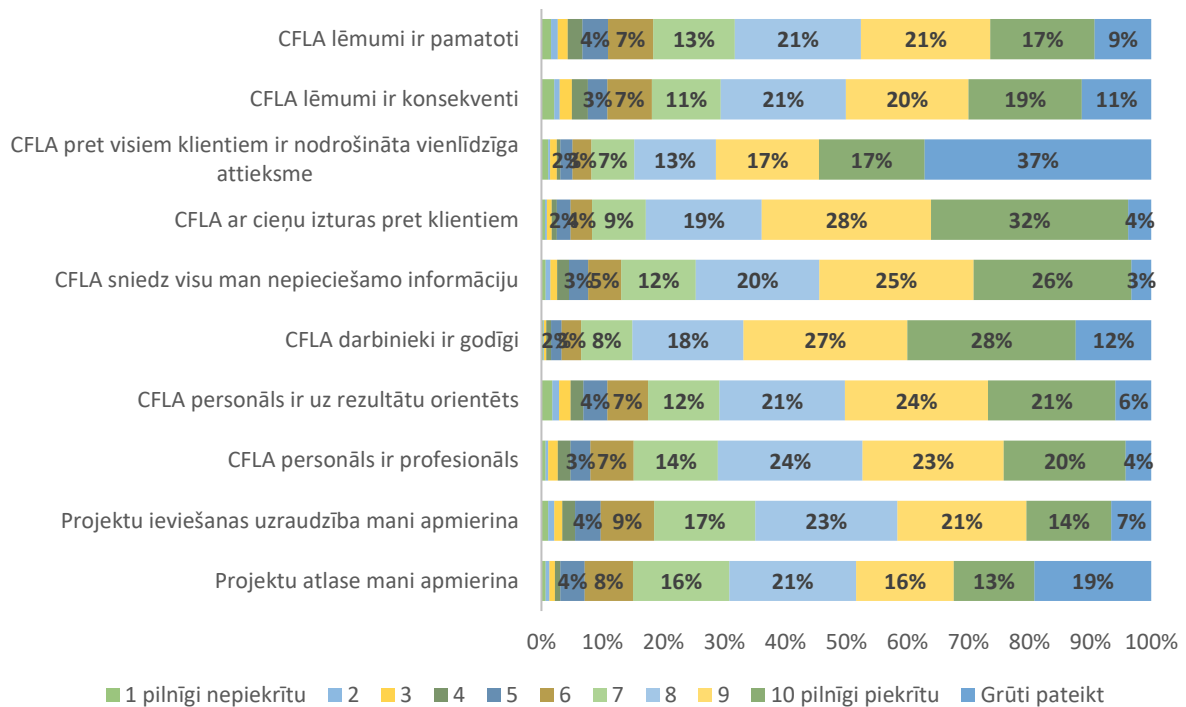
Pēc aptaujas rezultātiem 81% respondentu sadarbojas ar centrālo biroju Rīgā, 6% - ar Kurzemes reģiona nodaļu, 4% - ar Vidzemes reģiona nodaļu, 5% - ar Latgales reģiona nodaļu, bet 4% - ar Zemgales reģiona nodaļu (skat. 3.6.attēlu).



3.6. attēls. Respondentu sadarbība ar CFLA birojiem

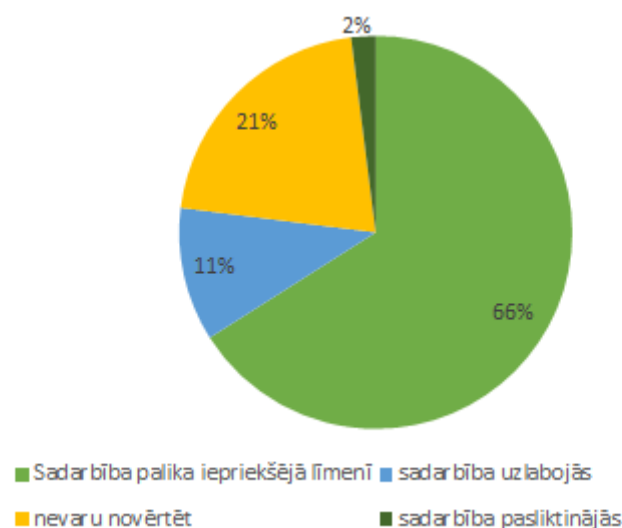
Aptaujas rezultāti liecina, ka **respondenti kopumā ļoti labi vērtē CFLA darbību un tās sniegto pakalpojumu kvalitāti** - vidējais visu respondentu vērtējums ir **8 punkti** no 10 maksimālajiem punktiem. Visbiežāk pētījuma dalībnieki atzinuši, ka CFLA darbinieki ir godīgi (8.61) un ka CFLA ar cieņu izturas pret klientiem (8.59), savukārt salīdzinoši bieži aptaujātie piekrituši tam, ka CFLA pret visiem klientiem ir nodrošināta vienlīdzīga attieksme (8.24) un ka CFLA sniedz visu nepieciešamo informāciju (8.23). **Salīdzinot 2019. un 2020.gada aptauju rezultātus, jāsecina, ka 2020.gadā respondenti visiem ar CFLA darbību saistītiem aspektiem snieguši atzinīgāku vērtējumu.**

Ļoti augstu ar maksimālo atzīmi 10 punkti klienti novērtējuši CFLA cieņpilno attieksmi pret klientiem (32%), CFLA darbinieku godīgumu (28%) un darbinieku ieinteresētību sniegt visu nepieciešamo informāciju (26%) (skat. 3.7.attēlu).



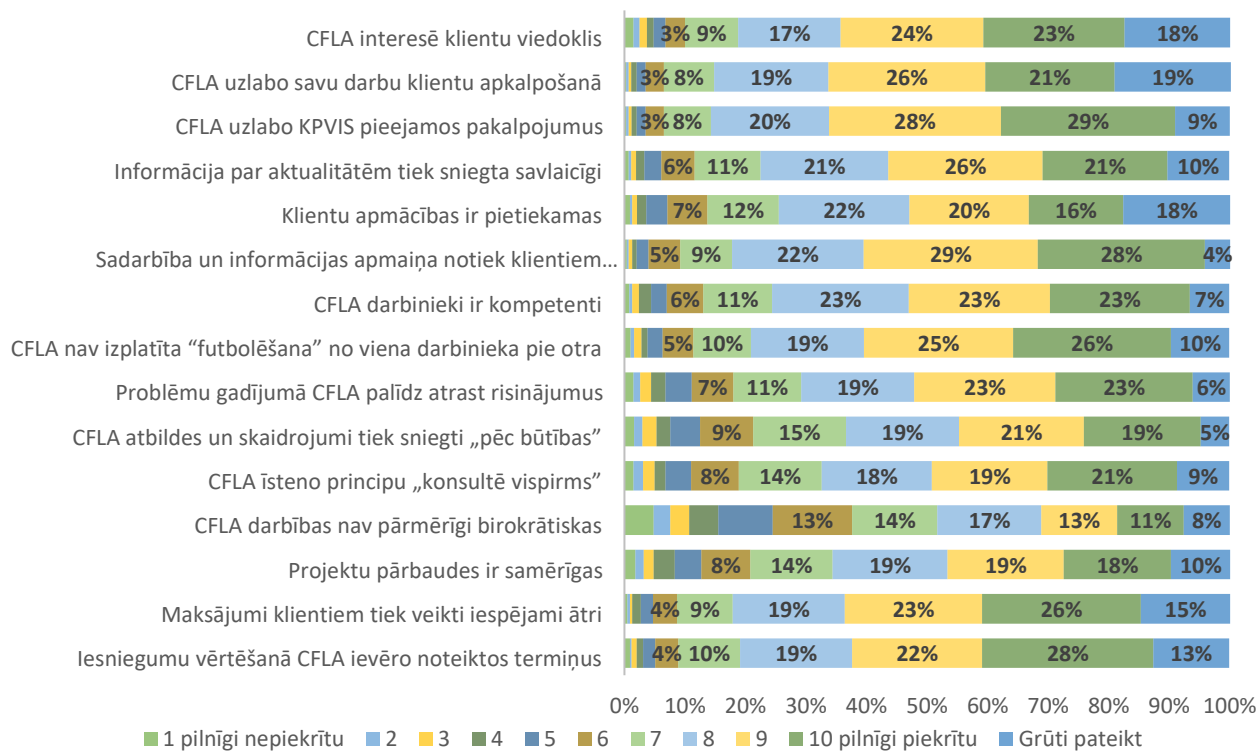
3.7. attēls. Respondentu kopējais novērtējums par CFLA darbību

Atbildot uz jautājumu, vai ārkārtas situācija Covid-19 pandēmijas laikā ir ietekmējusi viņu sadarbību ar CFLA, 2/3 (66%) respondentu norādīja, ka sadarbība ir palikusi iepriekšējā līmenī. Tas, ka **sadarbība ir pat uzlabojusies, atzina 11% pētījuma dalībnieku (skat. 3.8.attēlu).**



3.8. attēls. Respondentu novērtējums sadarbībai ar CFLA Covid-19 pandēmijas laikā

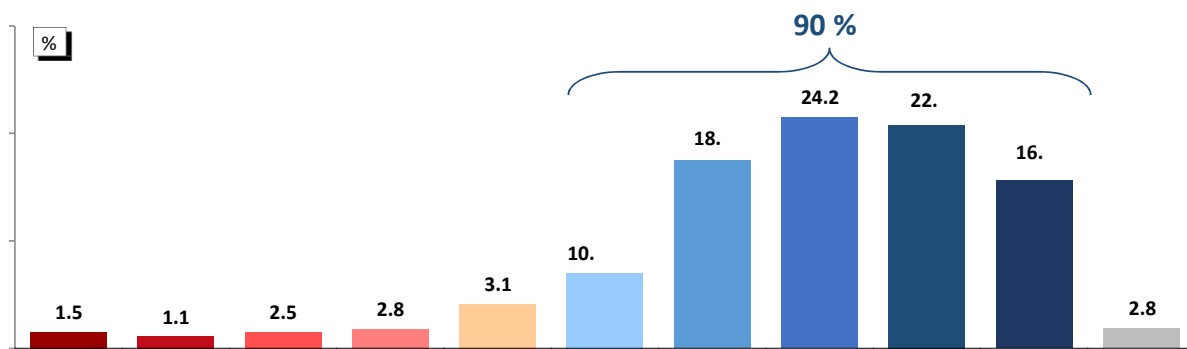
Respondenti saskarsmi ar CFLA novērtējuši vidēji ar **8 punktiem** no 10 maksimālajiem punktiem (iepriekšējā gadā 7,88 punktiem). Īpaši jāuzsver, ka klienti ar maksimālo ballu skaitu novērtējuši, ka CFLA uzlabo KPVIS pieejamos pakalpojumus (29%), informācijas apmaiņa notiek klientam ērtākā veidā (28%), iesniegumu vērtēšanā CFLA ievēro noteiktos termiņus (28%), kā arī CFLA darbinieku vidū nav izplatīta "futbolēšana" no viena darbinieka pie otra (26%) un maksājumi klientiem tiek veikti iespējami ātri (26%) (skat. attēlu 3.9.).



3.9. attēls. Respondentu kopējais novērtējums par saskarsmes pieredzi ar CFLA

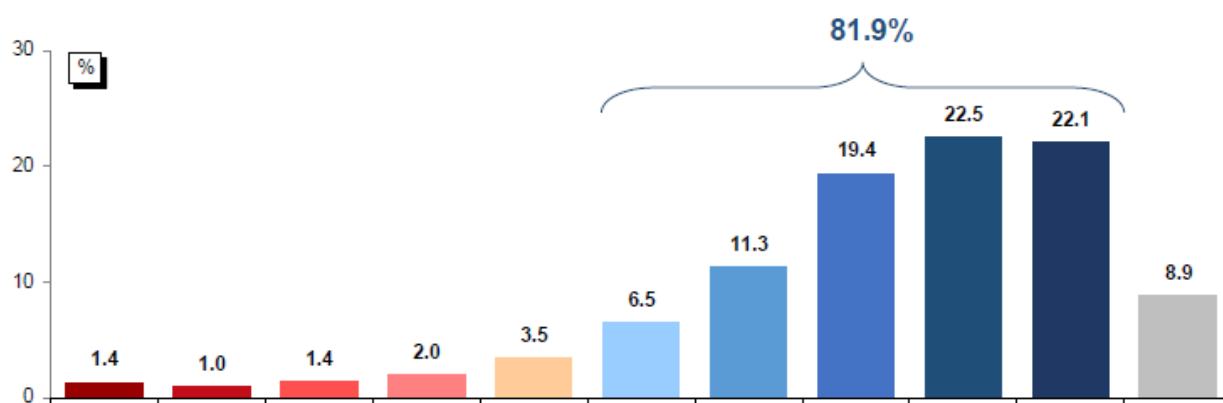
Aptaujas ietvaros respondentiem tika lūgts sniegt ierosinājumus CFLA darbības kvalitātes uzlabošanai. Saskaņā ar aptaujas datiem 21% respondentu atzina, ka viņus apmierina CFLA pakalpojumu kvalitāte (2019.gadā-17%), un līdzīgi kā 2019.gada aptaujā vairākums (52%) aptaujāto bija atturējušies sniegt papildu ierosinājumus CFLA darbības kvalitātes uzlabošanai. Retāk nekā 2019.gadā bija pausts aicinājums mazināt birokrātiju – 9% (2019.gadā- 13%), 5% - uzlabot darbinieku kvalifikāciju, attieksmi, 4% - uzlabot komunikāciju (veidu, atbilžu kvalitāti, vairāk informēt), 3% norādīja uz nepieciešamību izstrādāt vienotu pieeju (t.sk. sniegt vienādas atbildes), 3% mazināt uzraudzību, kontroli, 3% uzlabot e-vidi (KPVIS, mājaslapu), 3% risināt problēmas ar darbinieku maiņu.

Apkopojot visu aptaujāto klientu atbildes, konstatēts, ka **apmierinātība ar CFLA sadarbību kopumā ir 90%** (skat. 3.10. attēlu)



3.10. attēls. Apmierinātība ar CFLA sadarbību kopumā

Savukārt kopējais **CFLA klientu apmierinātības līmenis** ir **81,9%**. (skat. 3.11. attēlu).



3.11. attēls. CFLA klientu apmierinātības līmenis

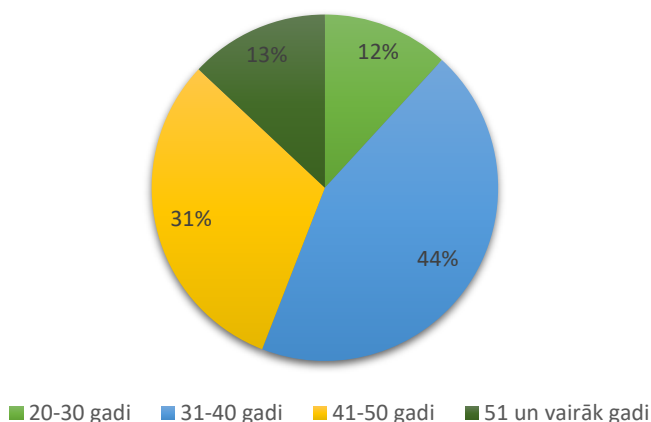
2020.gada decembrī CFLA veica **sadarbības partneru** (ES fondu VI, AI, RI, Integrēto teritoriju investīciju (turpmāk – ITI) pašvaldības) apmierinātības aptauju. Apmierinātības aptaujā piedalījās 66 respondenti (30 – no atbildīgās iestādes, 11 – no ITI pašvaldībām un 25 – no pārējām iestādēm). Respondenti pauda savu viedokli novērtējot apgalvojumus un izvēloties atbilstošāko vērtējumu no novērtējuma skalas, kur 1 nozīmēja, ka respondents šim apgalvojumam „pilnīgi nepiekrīt”, bet 10 – „pilnīgi piekrīt”. Aptaujas **vidējais vērtējums**, ņemot vērā visu 66 respondentu atbildes uz anketas apgalvojumiem, ir **8.22 punkti**, kas, **salīdzinot ar iepriekšējo gadu, ir paaugstinājies**. Kopumā respondenti ir gan atzinīgi novērtējuši sadarbību ar CFLA, gan arī norādījuši kādus uzlabojumus sagaida turpmākajā sadarbībā. **Augstākais vērtējums** tāpat kā 2019.gadā piešķirts apgalvojumam, ka **CFLA darbinieki ir pieejami un atsaucīgi, komunikācija ir laipna un cieņpilna** – vidējai 9.05 punkti (2019.gadā – vidēji 8.80 punkti), savukārt otrs labākais novērtējums ticis apgalvojumam – **CFLA kā iestāde ir profesionāla, atbildīga un uz sadarbību vērsta** – vidēji 8.68 punkti (2019.gadā – 8.24 punkti).

Sadarbības partneriem tika uzdots jautājums vai valstī izsludinātā ārkārtas situācija Covid-19 pandēmijas laikā ir ietekmējusi sadarbību ar CFLA. **Respondenti atzinīgi novērtēja CFLA darbu ārkārtas situācijas laikā, kad vairums CFLA darbinieku savus darba uzdevumus veica attālināti**: 65.2% procenti apstiprināja, ka jaunā situācija sadarbību neietekmēja, tā bijusi tikpat laba kā iepriekš, savukārt, 18.2% procenti atzina, ka sadarbība ar CFLA pat uzlabojusies.

4. PERSONĀLS

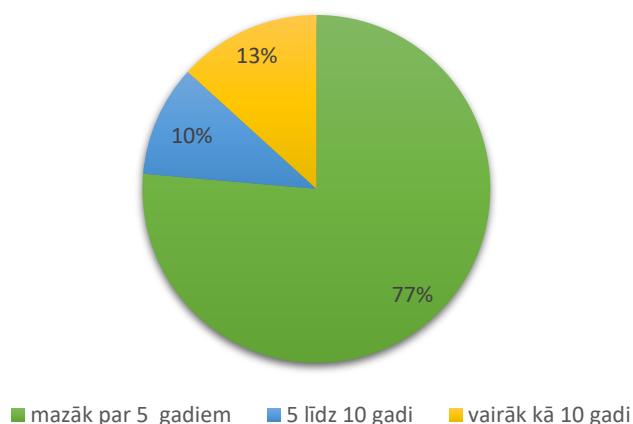
Nodarbināto skaits CFLA 2020.gada beigās bija 415, no kuriem 362 bija vispārējā valsts civildienesta ierēdņi un 53 - darbinieka statusā. CFLA Rīgas biroja struktūrvienībās 2020.gadā bija nodarbināti 352 darbinieki, bet reģionu nodaļās - 63 darbinieki. **Kopumā 2020.gadā CFLA bija 403 amata vietas.**

2020.gadā darbu CFLA uzsāka 55 jauni darbinieki, bet darbu CFLA pārtrauca 39 darbinieki. CFLA darbinieku sadalījums pēc dzimuma: 2020.gadā CFLA strādāja 356 sievietes un 59 vīrieši. Strādājošo vidējais vecums bija 40 gadi, savukārt lielākais darbinieku skaits bija vecuma grupā no 31 līdz 40 gadiem (44%), kam seko darbinieki vecumā no 41 līdz 50 gadiem (31%). CFLA darbinieku sadalījums pa vecuma grupām attēlots 4.1. attēlā.



4.1.attēls. CFLA darbinieku sadalījums pa vecuma grupām

Lielākā daļa jeb 77% no 2020.gadā strādājošajiem darbiniekiem CFLA strādā mazāk par 5 gadiem. Īpaši minams ir to darbinieku īpatsvars, kas strādā ilgāk par 10 gadiem – 13%. CFLA darbinieku sadalījums pēc CFLA nostrādātā laika attēlots 4.2.attēlā.

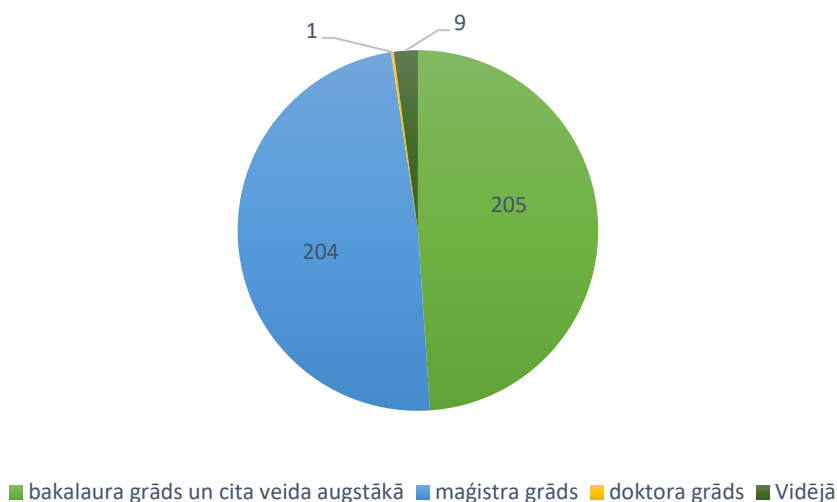


4.2. attēls. CFLA darbinieku sadalījums pēc CFLA nostrādātā laika

CFLA regulāri paplašina darbinieku kompetenci, nodrošinot iespēju izglītoties - apmeklēt seminārus un mācības, kursus un cita veida aktivitātes zināšanu papildināšanai un nostiprināšanai. Darbinieki savas zināšanas papildina iekšējās un ārējās mācībās, kā arī pie

ārvalstu ekspertiem. CFLA darbinieku izglītības līmenis– 47% no darbiniekiem ir maģistra grāds, 50 % - bakalaura grāds un cita veida augstākā izglītība, 0.3 % - doktora grāds, 2% - vidējā/vidējā profesionālā izglītība (4.3. attēls).

Līdzīgi kā iepriekšējos gados, arī 2020.gadā CFLA darbinieku izglītība galvenokārt iegūta tādās jomās kā ekonomika, vadībizinības un uzņēmējdarbība.



4.3.attēls. CFLA darbinieku izglītības līmenis

2020. gadā CFLA darbinieki ir pilnveidojuši savu profesionālo kompetenci un izpratni par jautājumiem, kas ir saistīti ar **pretkorupcijas un ēnu ekonomikas apkaršanas aspektiem kontrolējošo iestāžu darbā, liela uzmanība tika pievērsta profesionālās kompetences celšanai par valsts atbalsta jautājumiem**, kā arī pilnveidotas darbinieku zināšanas darbam ar publiskajiem iepirkumiem. Īpaša uzmanība 2020. gadā tika pievērsta tādu prasmju attīstībai kā **pašorganizācija un padoto darba nodrošināšana attālinātā darba apstākļos**. Attālinātā darba datorprasmju attīstībai tika organizētas vairākas mācības visiem aģentūras darbiniekiem, tajā skaitā mācības par IT drošību. Šīs zināšanas un prasmes palīdzēja nodrošināt kvalitatīvu un efektīvu darba izpildi ārkārtas apstākļos. Tika arī attīstītas KPVIS lietošanas prasmes. Attālināta darba apstākļos liela uzmanība tika veltīta rakstiskās saziņas prasmju attīstībai, piedāvājot darbiniekiem atbilstošas mācības.

Mācībās jauniegūtās zināšanas un prasmes tika pielietotas tiešo darba pienākumu veikšanai, tādējādi veicinot arvien kvalitatīvāku kopējo darba sniegumu.

2020.gadā CFLA **darbinieki pilnveidojuši profesionālās zināšanas** Valsts kancelejas, Valsts administrācijas skolas profesionālo mācību pakalpojumu sniedzēju vai iekšējo CFLA speciālistu vadītajās mācībās.

Lai nodrošinātu kvalitatīvu jauno darbinieku apmācību un veiksmīgu adaptācijas procesu, 2020.gadā tika turpināts iepriekšējos gados iesāktais darbs ar mentoriem. Īpaša uzmanība tika pievērsta emocionālai inteliģencei, prasmei izprast jauno darbinieku emocijas, atpazīt savas emocijas un vadīt tās, tādējādi izrādot īpašas rūpes par jaunajiem kolēģiem attālinātā darba un mācīšanās apstākļos un nodrošinot atbalstošu emocionālu vidi. Tika pilnveidotas sadarbības un darba organizācijas prasmes ar jaunajiem darbiniekiem. 2020.gadā notikušas **piecas jauno darbinieku ievadapmācības** (kopā 51 darbiniekam).

Arī 2020.gadā CFLA turpināja strādāt pie "organizācijas, kas mācās" vides un kultūras iedibināšanas, veidojot izpratni par katra darbinieka atbildību par savu pašattīstību. Liela uzmanība tika pievērsta veselīga dzīves veida popularizēšanai un labbūtībai arī attālināta darba apstākļos, veidojot izpratni par veselīga dzīves veida nozīmi kvalitatīva darba rezultāta sasniegšanai.

CFLA kopš 2019.gada mērķtiecīgi īsteno dažādību un iekļaujošas darba vides veicinošus pasākumus - 2019. gada 24. aprīlī pievienojoties Latvijas dažādības hartai. Latvijas dažādības harta aicina veidot organizācijas kultūru, kurā tiek novērtēta savstarpējā cieņa, dažādība, iekļaušana un kurā tiek ievērots vienlīdzīgas attieksmes princips. Lai nodrošinātu viena no CFLA stratēģiskā mērķa - Profesionāls, uz pašattīstību un sadarbību vērsts darbinieks atbalstošā darba vidē izpildi, 2020.gadā darbiniekiem, lai palielinātu izpratni par dažādības un iekļaujošas darba vides jautājumiem, tika nodrošināts semināru cikls par Universālo dizainu un dzimumu līdztiesības jautājumiem. 2020.gada 20.novembrī CFLA, balvas "Dažādībā ir spēks" pasniegšanas ceremonijas ietvaros saņēma pateicības rakstu "Par dažādības vadības ieviešanu savas organizācijas stratēģijā".

Lai nodrošinātu inovatīvu risinājumu pielietošanu CFLA procesos, **2020.gadā tika izveidota Darba devēja tēla darbnīca**, kurā iesaistījās 11 aģentūras darbinieki. Pielietojot dizaina domāšanas metodi, tika pētīts darba devēja tēla veicinošo faktoru konteksts, apzināta darbinieku pieredze (intervēšana), veidoti darbinieku profili, identificēti "sāpju punkti" un rasti tiem risinājumi ar mērķi veicināt CFLA kā pozitīvu darba devēja tēlu.

5. FINANŠU RESURSI UN IESTĀDES DARBĪBAS REZULTĀTI

5.1. Valsts budžeta finansējums un tā izlietojums

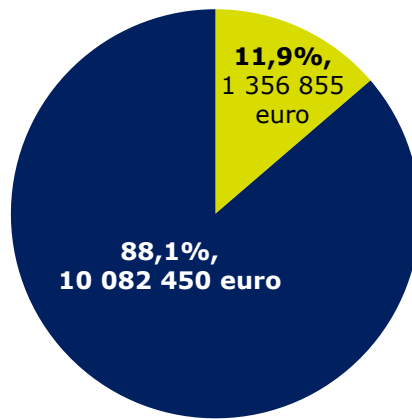
CFLA kopējais 2020.gada budžeta izdevumu apmērs bija **432 609 019 euro** (2019.gadā – 464 786 518 euro) (skat. 2.tabulu), t.sk. faktiskie izdevumi CFLA īstenotajās budžeta apakšprogrammās, kuru ietvaros tika veikti maksājumi finansējuma saņēmējiem ES politiku instrumentu un pārējās ārvalstu finanšu palīdzības līdzfinansēto un finansēto projektu un pasākumu īstenošanai – **431 252 164 euro** jeb **99,7 %** no tās kopējiem izdevumiem. CFLA 2020.gada faktiskie izdevumi pamatfunkciju īstenošanai jeb pamatdarbības nodrošināšanai bija **1 356 855 euro**.

2. tabula

Valsts budžeta finansējums un tā izlietojums, euro

Nr.p.k.	Finansiālie rādītāji	Budžeta izpilde, euro	
		2020.gada plāns	2019.gada izpilde
1.	IEŅĒMUMI	453 400 129	1.
1.1.	Ārvalstu finanšu palīdzība	-	1.1.
1.2.	Dotācija no vispārējiem ieņēmumiem	453 400 129	1.2.
1.2.1.	Vispārējā kārtībā sadalāmā dotācija no vispārējiem ieņēmumiem	453 400 129	1.2.1.
2.	IZDEVUMI KOPĀ	453 400 129	2.
2.1.	Uzturēšanas izdevumi	281 354 168	2.1.
2.1.1.	Kārtējie izdevumi	10 986 063	2.1.1.
2.1.2.	Subsīdijas, dotācijas un sociālie pabalsti	232 677 190	2.1.2.
2.1.3.	Uzturēšanas izdevumu transferti	37 690 915	2.1.3.
2.2.	Kapitālie izdevumi	172 045 961	2.2.
2.2.1.	Pamatkapitāla veidošana	503 820	2.2.1.
2.2.2.	Kapitālo izdevumu transferti	171 542 141	2.2.2.

CFLA 2020.gadā īstenoja vairākus tehniskās palīdzības projektus, līdz ar to kopējais CFLA administratīvā budžeta apjoms bija **11 439 305 euro** jeb **2,6 %** no kopējiem tās izdevumiem. Lielāko administratīvā budžeta daļu – **88,1 %** veidoja ES fondu 2014 – 2020 tehniskās palīdzības līdzekļi, bet valsts budžeta līdzekļi CFLA pamatdarbības nodrošināšanai veidoja **11,9 %** no administratīvā budžeta (skat. 5.1.attēlu).



- Valsts budžeta līdzekļi pamatdarbības nodrošināšanai (%)
- ES fondu 2014- 2020 tehniskā palīdzība (%)

5.1. attēls. CFLA finansējums pamatdarbības funkciju īstenošana

Daļa no CFLA darbinieku darba pienākumiem saistīta ne tikai ar ES fondu 2014 – 2020 administrēšanu, tāpēc ar tiem saistītos izdevumus nevar finansēt no ES fondu 2014 – 2020 tehniskās palīdzības līdzekļiem. Budžeta 38.01.00 apakšprogrammas ietvaros finansē tās funkcijas, kas ir nepieciešamas CFLA darbības nodrošināšanai un pamatdarbības funkciju īstenošanas atbalstam, bet kuras nevar finansēt no tehniskās palīdzības līdzekļiem (piemēram, budžeta plānošana, stratēģiskā plānošana, struktūrvienību vadība, informācijas tehnoloģijas, juridiskais un administratīvais atbalsts, personālvadība, iekšējais audits u.c.).

Detalizēta informācija par budžeta programmu izpildi 2020.gadā skatāma 1.pielikumā.

5.2. Eiropas Savienības struktūrfondu un Kohēzijas fonda ietvaros piešķirto līdzekļu administrēšana

Darbības virziena mērķis:

nodrošināt normatīvajiem aktiem un ES fondu VI un AI funkciju deleģējumam atbilstošu ES fondu 2014 – 2020 līdzekļu ieguldīšanu.

5.2.1. Budžeta apakšprogrammas

Maksājumus finansējuma saņēmējiem darbības virziena ietvaros CFLA nodrošināja šādās budžeta apakšprogrammās:

- ✓ 61.07.00 apakšprogramma "Kohēzijas fonda (KF) avansa maksājumi un atmaksas finansējuma saņēmējiem (2014-2020)";
- ✓ 62.08.00 apakšprogramma "Eiropas Reģionālās attīstības fonda (ERAF) avansa maksājumi un atmaksas finansējuma saņēmējiem (2014 - 2020)";
- ✓ 63.07.00 apakšprogramma "Eiropas Sociālā fonda (ESF) avansa maksājumi un atmaksas finansējuma saņēmējiem (2014 - 2020)".

Finansējumu darbības virziena īstenošanai nodrošināja šādās budžeta apakšprogrammās:

- ✓ 38.01.00 apakšprogramma "Eiropas Savienības pirmsstrukturālo, strukturālo un citu finanšu instrumentu koordinācija";
- ✓ 61.20.00 apakšprogramma "Tehniskā palīdzība Kohēzijas fonda (KF) apgūšanai (2014 - 2020)";
- ✓ 62.20.00 apakšprogramma "Tehniskā palīdzība Eiropas Reģionālās attīstības fonda (ERAF) apgūšanai (2014 - 2020)";
- ✓ 63.20.00 apakšprogramma "Tehniskā palīdzība Eiropas Sociālā fonda (ESF) apgūšanai (2014 - 2020)".

Detalizēta finanšu informācija par budžeta apakšprogrammu finansējuma izlietojumu 2020.gadā sniegta 5.2.3.sadaļā un 1.pielikumā.

5.2.2. Darbības virziena apraksts un rezultāti

ES fondi 2014 – 2020

ES fondu 2014 – 2020 plānošanas perioda institucionālās sistēmas ietvaros CFLA ir vienīgā sadarbības iestāde. ES fondu 2014 – 2020 līdzfinansējums ļauj nodrošināt projektu ieviešanu izglītības, pētniecības un inovāciju, uzņēmējdarbības veicināšanas, informācijas un komunikāciju tehnoloģiju, nodarbinātības, vides, transporta, darbaspēka mobilitātes un sociālās iekļaušanas jomās. CFLA administrējamais finansējuma apjoms ES fondu 2014 –2020 ietvaros ir **4,4 mljrd. euro**.

Kopumā 2020.gads iezīmēja **ievērojamu progresu ES fondu projektu realizēšanā**, kas padarīja dinamiskāku CFLA ikdienas operacionālo procesu izpildes gaitu.

2020.gadā turpinājās atlašu izsludināšana dažādās ES fondu programmās - kopumā 2020.gadā izsludinātas **19 jaunas projektu iesniegumu atlases** par vairāk kā **192 milj. euro** no ES fondu finansējuma kopsummas. No plānošanas perioda sākuma izsludinātas **170** projektu iesniegumu atlases un projektu īstenošanai pieejams ES fondu finansējums vairāk nekā 4,18 mljrd. euro apmērā jeb **95%** no ES fondu finansējuma. Līdz 2020.gada beigām no plānošanas perioda sākuma apstiprināti **2094** projektu iesniegumi par kopējo attiecināmo izdevumu summu 5,18 mljrd. euro (t.sk. ES fondu finansējums 3,83 mljrd. euro).

2020.gadā noslēgti **263 līgumi** par 211 milj.euro (ES fondu finansējuma daļa). Kumulatīvi līdz pārskata perioda beigām noslēgti **1 939 līgumi** par 3,74 mljrd.euro jeb **85%** no ES fondu finansējuma, savukārt kopējā attiecināmo izdevumu noslēgto līgumu summa veido 5,18 mljrd. euro. 2020.gadā pabeigta 391 līgumu īstenošana, kumulatīvi 765. ES fondu maksājumi projektu īstenošanai 2020. gadā bija **603 milj. euro - 112 %** no 2020.gada mērķa 536 milj. euro, t.i. par 67 milj. euro vairāk.

5.2.3. Finansējuma izlietojums darbības virziena budžeta apakšprogrammu ietvaros

✓ **61.07.00 apakšprogramma "Kohēzijas fonda (KF) avansa maksājumi un atmaksas finansējuma saņēmējiem (2014-2020)"**

Apakšprogrammas 61.07.00 ietvaros ir veikti avansa maksājumi un atmaksas Kohēzijas fonda līdzfinansēto projektu īstenošanai **12** dažādos specifiskā atbalsta mērķos un pasākumos kopsummā par **89 789 858 euro**, t.sk. apjomīgākie maksājumi projektu īstenošanai veikti šādos specifiskā atbalsta mērķos un pasākumos (skat. 3.tabulu):

Veiktās atmaksas apakšprogrammas 61.07.00 ietvaros

Atbildīgā iestāde	SAM/ pasākuma numurs	SAM / pasākuma nosaukums	Veikto maksājumu apmērs, tūkst. euro	Veikto maksājumu apmērs no kopējiem izdevumiem apakšprogrammā (%)
EM	4.3.1.	"Veicināt energoefektivitāti un vietējo AER izmantošanu centralizētajā siltumapgādē"	11 138	12,4
VARAM	5.3.1.	"Attīstīt un uzlabot ūdensapgādes un kanalizācijas sistēmas pakalpojumu kvalitāti un nodrošināt pieslēgšanas iespējas"	19 819,1	22,1
VARAM	5.2.1.2.	"Atkritumu pārstrādes un reģenerācijas veicināšana"	18 519,5	20,6
SM	6.1.3.1.	"Rīgas pilsētas integrētas transporta sistēmas attīstība"	15 975,9	17,8
SM	6.1.4.2.	"Nacionālas nozīmes attīstības centru integrēšana TEN-T tīklā"	6 782,4	7,6

✓ **61.20.00 apakšprogramma "Tehniskā palīdzība Kohēzijas fonda (KF) apgūšanai (2014 - 2020)"**

Apakšprogrammas 61.20.00 izdevumu izpilde 2020.gadā veidoja **5,87 milj. euro**. Apakšprogrammas 61.20.00 ietvaros nodrošināta KF projekta mērķa sasniegšana. Pārskata periodā sekmīgi tika turpināta ES fondu 2014 - 2020 SI funkciju īstenošana. Apakšprogrammas 61.20.00 ietvaros administrēti 115 SAM/SAMP, izsludinātas 19 projektu iesniegumu atlases un saņemti 518 projektu iesniegumi, noslēgti 263 līgumi par projektu īstenošanu, apstiprināti 3969 maksājuma pieprasījumi (t.sk. to daļas), veiktas 466 iepirkumu pirms-pārbaudes un 829 iepirkumu pārbaudes pie MP/PPĪV, veiktas 739 pārbaudes projektu īstenošanas vietās (t.sk. 246 ārpuskārtas un 493 plānotās pārbaudes) un 1 656 līguma grozījumi.

✓ **62.08.00 apakšprogramma "Eiropas Reģionālās attīstības fonda (ERAF) avansa maksājumi un atmaksas finansējuma saņēmējiem (2014 - 2020)"**

Apakšprogrammas 62.08.00 ietvaros veikti avansa maksājumi un atmaksas ERAF līdzfinansēto projektu īstenotājiem 29 dažādos specifiskā atbalsta mērķos un pasākumos kopsummā par **310 510 543 euro**. Apjomīgākie maksājumi projektu īstenošanai veikti šādos specifiskā atbalsta mērķos un pasākumos (skat. 4.tabulu):

Veiktās atmaksas apakšprogrammas 62.08.00 ietvaros

Atbildīgā iestāde	SAM/ pasākuma numurs	SAM / pasākuma nosaukums	Veikto maksājumu apmērs, milj. euro	Veikto maksājumu apmērs no kopējiem izdevumiem apakšprogrammā (%)
EM	3.1.1.1 3.1.1.2 3.1.1.4 3.1.2.1 3.1.2.2	"Aizdevumu garantijas", "Mezanīna aizdevumi", "Mikrokreditēšana un aizdevumi biznesa uzsācējiem", "Riska kapitāls" un "Tehnoloģiju akceleratori" (finansēšanas nolīgums par Fondu fonda un Finanšu instrumentu īstenošanu Nr.3.0.0.0/16/FI/001)	23,3	7,5
EM	4.2.1.1	"Veicināt energoefektivitātes paaugstināšanu dzīvojamās ēkās"	19,3	6,2
VARAM	5.6.2	"Teritoriju revitalizācija, reģenerējot degradētās teritorijas atbilstoši pašvaldību integrētajām attīstības programmām"	48,9	15,8
IZM	8.1.2	"Uzlabot vispārējās izglītības iestāžu mācību vidi"	26,5	8,6
VM	9.3.2	"Uzlabot kvalitatīvu veselības aprūpes pakalpojumu pieejamību, jo īpaši sociālās, teritoriālās atstumtības un nabadzības riskam pakļautajiem iedzīvotājiem, attīstot veselības aprūpes infrastruktūru"	24,7	7,9

✓ **62.20.00 apakšprogramma "Tehniskā palīdzība Eiropas Reģionālās attīstības fonda (ERAF) apgūšanai (2014 - 2020)"**

- ✓ Apakšprogrammas 62.20.00 izdevumu izpilde 2020.gadā veidoja **2,3 milj. euro**. Apakšprogrammas 62.20.00 ietvaros ar ERAF atbalstu CFLA veiktas nepieciešamās darbības, lai nodrošinātu sekmīgu IZM pārziņā esošā 1.1.1.1.pasākuma "Praktiskas ievirzes pētījumi" līdzfinansēto projektu ieviešanu (pirmā un otrā projektu iesniegumu atlases kārtā), piesaistot ārvalstu ekspertus zinātnisko ekspertīžu veikšanai (vidusposma vērtēšana), kā arī nodrošināta 1.1.1.1.pasākuma "Praktiskas ievirzes pētījumi" trešās un ceturtais projektu iesniegumu atlases kārtas projektu iesniegumu vērtēšana - atbilstoši kompetencei piesaistīti ārvalstu eksperti zinātnisko ekspertīžu veikšanai.

✓ **63.07.00 apakšprogramma "Eiropas Sociālā fonda (ESF) avansa maksājumi un atmaksas finansējuma saņēmējiem (2014 - 2020)"**

Apakšprogrammas 63.07.00 ietvaros veikti avansa maksājumi un atmaksas ESF līdzfinansēto projektu īstenotājiem **11** dažādos specifiskā atbalsta mērķos un pasākumos kopsummā par **20 869 313 euro**, t.sk. apjomīgākie maksājumi projektu īstenošanai veikti šādos specifiskā atbalsta mērķos un pasākumos (skat. 5.tabulu):

5.tabula

Veiktās atmaksas apakšprogrammas 63.07.00 ietvaros

Atbildīgā iestāde	SAM/ pasākuma numurs	SAM/ pasākuma nosaukums	Pārskata periodā veikto maksājumu apmērs, tūkst. euro	Veikto maksājumu apmērs no kopējiem izdevumiem apakšprogrammā (%)
IZM	8.2.1	"Samazināt studiju programmu fragmentāciju un stiprināt resursu koplietošanu"	3 489,9	16,7
IZM	8.2.2	"Stiprināt augstākās izglītības institūciju akadēmisko personālu stratēģiskās specializācijas jomās"	6 085,2	29,2
IZM	8.2.3	"Nodrošināt labāku pārvaldību augstākās izglītības institūcijās"	3 901,2	18,7
IZM	8.5.1	"Palielināt kvalificētu profesionālās izglītības iestāžu audzēkņu skaitu pēc to dalības darba vidē balstītās mācībās vai mācību praksē uzņēmumā"	1 980,1	9,5
VM	9.2.4.2	"Pasākumi vietējās sabiedrības veselības veicināšanai un slimību profilaksei"	2 677,3	12,8

✓ **63.20.00 apakšprogramma "Tehniskā palīdzība Eiropas Sociālā fonda (ESF) apgūšanai (2014 -2020)"**

Apakšprogrammas 63.20.00 izdevumu izpilde 2020.gadā veidoja **1 953,3 tūkst. euro**. Apakšprogrammas ietvaros ar ESF atbalstu īpaši izceļami šādi pasākumi:

- ✓ noorganizēti 40 semināri un informatīvie pasākumi par projektu īstenošanas jautājumiem, aicinot piedalīties interesentus no visas Latvijas, kā arī nodrošināta pārstāvība citu institūciju rīkotajos semināros un informatīvajos pasākumos;
- ✓ Klientu apkalpošanas centrā sniegtas 1 203 konsultācijas potenciālajiem projektu iesniedzējiem, finansējuma saņēmējiem un citiem interesentiem;
- ✓ izveidoti informatīvie materiāli, t.sk. infografikas par ES fondu projektu atlasu un īstenošanas jautājumiem un aktualitātēm, kā arī nodrošināta informatīvo pasākumu tiešraide un video materiālu izveide;

5.3. Publiskās un privātās partnerības uzraudzības institūcijas funkciju īstenošana

Darbības virziena mērķis:

Nodrošināt normatīvajiem aktiem atbilstošu PPP uzraudzības institūcijas un kompetences centra funkciju īstenošanu.

Darbības virziena apraksts un rezultāti

Nodrošinot PPP uzraudzības institūcijas (t.sk. kompetences centra) funkciju īstenošanu, veiktas PPP likumā noteiktās PPP uzraudzības institūcijas un kompetences centra funkcijas:

- Sniegtas 52 konsultācijas: klātienē konsultācijas – 13; telefoniskās konsultācijas – 26; informācijas sniegšana elektroniski – 13 un veikti 3 video zvani;
- CFLA pārstāvji piedalījās:
 - Publisko iepirkumu konferencē 2020, kur prezentēja PPP projektu aktualitātes un kompetences centra funkcijas;
 - PwC organizētajā VNĪ un ESKO seminārā, prezentējot PPP iespējas;
 - novadīja semināru Talsu novada pašvaldībā uzaicinot arī Dundagas, Rojas un Mērsraga novadu pašvaldību kolēģus;
 - noorganizēja on-line PPP konferenci "Publiskā un privātā partnerība: šodienas iespējas nākotnei" <https://www.cfla.gov.lv/lv/jaunumi/2020/konference-publiska-un-privata-partneriba-sodienas-iespejas-nakotnei> (konferenci CFLA mājaslapā skatījās gandrīz 200 skatītāji, savukārt Facebook konferences ierakstam līdz 2020.gada beigām 1,5 tūkst. skatījumu).
- veikta pašvaldību aptauja par iespējamu ieinteresētību PPP projektu realizācijā. Konstatēts, ka pašvaldību ieinteresētība ir augsta, aptuveni 69% no aptaujātām pašvaldībām būtu gatavas īstenot projektu PPP veidā;
- izstrādāts PPP kompetences centra attīstības plāns;
- izstrādāta un CFLA mājaslapā publicēta: jauna interaktīva infografika (PPP līguma ar Koncesijas līguma salīdzinājums - pieejama <https://cfla.gov.lv/lv/citas-programmas/publiska-un-privata-partneriba/infografikas-un-skaidrojumi/ppp-un-koncesijas-salidzinajums> "Vadlīnijas iepirkuma tehniskās specifikācijas izstrādei finanšu ekonomisko aprēķinu sagatavošanas pakalpojuma iepirkuma veikšanai";
- uzsākts darbs pie risinājumu identificēšanas maza apjoma PPP projektu finanšu ekonomisko aprēķinu izstrādes standartizācijai;
- izskatīti un sniegti komentāri vairākiem normatīvajiem aktiem un ziņojumiem:
 - MK ziņojuma projektam par "Par valsts galvenā autoceļa "E67/A7 Ķekavas apvedceļš" publiskās un privātās partnerības projektu un tā īstenošanai nepieciešamā finansējuma nodrošināšanu";
 - FM sagatavotajam informatīvajam ziņojumam "Informatīvais ziņojums "Par valsts budžeta izdevumu pārskatīšanas rezultātiem un priekšlikumi par šo rezultātu izmantošanu likumprojekta "Par vidēja termiņa budžeta ietvaru 2021., 2022. un 2023. gadam" un likumprojekta "Par valsts budžetu 2021. gadam" izstrādes procesā";
 - par Latvijas Būvniecības padomes vēstulē izteiktajiem ierosinājumiem pasākumiem Eiropas Savienības fondu finansējuma apguves veicināšanai 2021.-2027. gada plānošanas periodā, kā arī PPP aktivitāšu aktualizēšanai;
 - FM par Latvijas Būvniecības padomei par vēstulē izteiktajiem ierosinājumiem pasākumiem Eiropas Savienības fondu finansējuma apguves veicināšanai 2021.-2027. gada plānošanas periodā, tai skaitā PPP aktivitātēm;

- par IeM sagatavoto informatīvo ziņojumu MK "Par strukturālajām reformām iekšlietu nozarē";
- Finanšu nozares asociācijai par EM izstrādāto programmu "Mājokļu pieejamības reforma" PPP kontekstā;
- izstrādātas un CFLA mājaslapā publicētas FEA vienkāršotā modeļa sagatavošanas vadlīnijas un pats vienkāršotais modelis. Veiktas vadlīniju un modeļa pielietošanas apmācības (CFLA un FM kolēģiem). Nosūtīti priekšlikumi VARAM, EM, FM par iespējamās atbalsta programmas/instrumenta FEA iepirkuma dokumentācijas un pašu FEA izstrādei valsts un pašvaldību iestādēm.
- organizēta tikšanās ar Ķekavas, Mārupes un Tukuma novada domes pārstāvjiem par PPP bērnu dārzu projektu, identificējot stiprās un vājās projekta puses.

6. PLĀNOTIE PASĀKUMI 2021.GADĀ

CFLA 2021.gadam gadam ir izvirzījusi šādas prioritātes un uzdevumus:

- Uzsākt uz rezultātu orientētas, normatīvo aktu prasībām atbilstošas ES fondu 2021 – 2027 IKS izstrādi, kā arī pielāgot IKS React – EU programmu ieviešanas uzraudzībai;
- Uzsākt KPVIS 2021 – 2027 modeļa izstrādi;
- Turpināt darbu pie Atveseļošanas fonda ieviešanas;
- Turpināt pēc dizaina domāšanas, Lean vai citas metodes ES fondu 2014-2020 darbības procesu pārskatīšanu;
- Izstrādāt tipveida risinājumu priekšlikumus PPP projektu īstenošanā, ņemot vērā citu dalībvalstu pieredzi un labo praksi;
- Īstenot attīstības sadarbības aģentūras funkciju ieviešanu;
- Organizēt darbiniekiem mācības noteiktajās prioritārās jomās un īstenot darbiniekiem saliedēšanās, veselības aktivitātes;
- Pārskatīt un pilnveidot finanšu plānošanas procesu, lai ilgtermiņā nodrošinātu finanšu līdzekļus CFLA funkciju īstenošanai, t.sk. projektu pēcuzraudzības funkciju veikšanai;
- Ieviest infrastruktūras attīstības un darba telpu attīstības koncepcijas.

PIELIKUMI

1.pielikums

Budžeta apakšprogrammu finanšu līdzekļu izlietojums

Ieņēmumu un izdevumu pozīcija	2020.gada plāns	2020.gada izpilde
38.01.00 "Eiropas Savienības pirmsstrukturālo, strukturālo un citu finanšu instrumentu koordinācija"		
I. IEŅĒMUMI	1 356 952	1 356 855
Dotācija no vispārējiem ieņēmumiem	1 356 952	1 356 855
Dotācija no vispārējiem ieņēmumiem	1 356 952	1 356 855
Vispārējā kārtībā sadalāmā dotācija no vispārējiem ieņēmumiem	1 356 952	1 356 855
II. IZDEVUMI KOPĀ	1 356 952	1 356 855
Uzturēšanas izdevumi	1 292 923	1 292 893
Kārtējie izdevumi	1 292 923	1 292 893
Atlīdzība	997 698	997 684
Preces un pakalpojumi	295 225	295 209
Kapitālie izdevumi	64 029	63 962
Pamatkapitāla veidošana	64 029	63 962
61.07.00 "Kohēzijas fonda (KF) avansa maksājumi un atmaksas finansējuma saņēmējiem (2014-2020)"		
I. IEŅĒMUMI	93 112 145	89 789 858
Dotācija no vispārējiem ieņēmumiem	93 112 145	89 789 858
Dotācija no vispārējiem ieņēmumiem	93 112 145	89 789 858
Vispārējā kārtībā sadalāmā dotācija no vispārējiem ieņēmumiem	93 112 145	89 789 858
II. IZDEVUMI KOPĀ	93 112 145	89 789 858
Uzturēšanas izdevumi	70 259 478	66 996 959
Subsīdijas, dotācijas un sociālie pabalsti	70 259 478	66 996 959
Subsīdijas un dotācijas	70 259 478	66 996 959
Uzturēšanas izdevumu transferti	0	0
Valsts budžeta uzturēšanas izdevumu transferti citiem budžetiem noteiktam mērķim	0	0
Valsts budžeta uzturēšanas izdevumu transferti pašvaldībām Eiropas Savienības politiku instrumentu un pārējās ārvalstu finanšu palīdzības līdzfinansētajiem projektiem (pasākumiem)	0	0
Kapitālie izdevumi	22 852 667	22 792 899
Kapitālo izdevumu transferti	22 852 667	22 792 899
Kapitālo izdevumu transferti	22 852 667	22 792 899

Ieņēmumu un izdevumu pozīcija	2020.gada plāns	2020.gada izpilde
Valsts budžeta transferti kapitālajiem izdevumiem citiem budžetiem noteiktam mērķim	22 852 667	22 792 899
Valsts budžeta kapitālo izdevumu transferti pašvaldībām Eiropas Savienības politiku instrumentu un pārējās ārvalstu finanšu palīdzības līdzfinansētajiem projektiem (pasākumiem)	22 852 667	22 792 899
61.20.00 "Tehniskā palīdzība Kohēzijas fonda (KF) apgūšanai (2014-2020)"		
I. IEŅĒMUMI	5 883 493	5 869 247
Dotācija no vispārējiem ieņēmumiem	5 883 493	5 869 247
Dotācija no vispārējiem ieņēmumiem	5 883 493	5 869 247
Vispārējā kārtībā sadalāmā dotācija no vispārējiem ieņēmumiem	5 883 493	5 869 247
II. IZDEVUMI KOPĀ	5 883 493	5 869 247
Uzturēšanas izdevumi	5 837 693	5 825 509
Kārtējie izdevumi	5 837 693	5 825 509
Atlīdzība	5 123 700	5 114 294
Preces un pakalpojumi	713 993	711 215
Kapitālie izdevumi	45 800	43 738
Pamatkapitāla veidošana	45 800	43 738
Pamatkapitāla veidošana	45 800	43 738
62.08.00 "Eiropas Reģionālās attīstības fonda (ERAF) avansa maksājumi un atmaksas finansējuma saņēmējiem (2014-2020)"		
I. IEŅĒMUMI	327 164 958	310 510 543
Dotācija no vispārējiem ieņēmumiem	327 164 958	310 510 543
Dotācija no vispārējiem ieņēmumiem	327 164 958	310 510 543
Vispārējā kārtībā sadalāmā dotācija no vispārējiem ieņēmumiem	327 164 958	310 510 543
II. IZDEVUMI KOPĀ	327 164 958	310 510 543
Uzturēšanas izdevumi	178 612 076	165 055 209
Subsīdijas, dotācijas un sociālie pabalsti	156 965 632	145 073 412
Subsīdijas un dotācijas	156 965 632	145 073 412
Uzturēšanas izdevumu transferti	21 646 444	19 981 797
Valsts budžeta uzturēšanas izdevumu transferti citiem budžetiem noteiktam mērķim	21 646 444	19 981 797
Valsts budžeta uzturēšanas izdevumu transferti pašvaldībām ES politiku instrumentu un pārējās ārvalstu finanšu palīdzības līdzfinansētajiem projektiem (pasākumiem)	2 885 788	2 427 609
Valsts budžeta transferti valsts budžeta daļēji finansētām atvasinātajām publiskajām personām	18 760 656	17 554 188

Ieņēmumu un izdevumu pozīcija	2020.gada plāns	2020.gada izpilde
un budžeta nefinansētām iestādēm noteiktam mērķim		
Kapitālie izdevumi	148 552 882	145 455 334
Kapitālo izdevumu transferti	148 552 882	145 455 334
Kapitālo izdevumu transferti	148 552 882	145 455 334
Valsts budžeta transferti kapitālajiem izdevumiem citiem budžetiem noteiktam mērķim	148 552 882	145 455 334
Valsts budžeta kapitālo izdevumu transferti pašvaldībām Eiropas Savienības politiku instrumentu un pārējās ārvalstu finanšu palīdzības līdzfinansētajiem projektiem (pasākumiem)	116 580 973	116 236 427
Valsts budžeta kapitālo izdevumu transferti valsts budžeta daļēji finansētām atvasinātajām publiskajām personām un budžeta nefinansētām iestādēm noteiktam mērķim	31 971 909	29 218 907
62.20.00 "Tehniskā palīdzība Eiropas Reģionālās attīstības fonda (ERAF) apgūšanai (2014-2020)"		
I. IEŅĒMUMI	2 285 578	2 259 873
Dotācija no vispārējiem ieņēmumiem	2 285 578	2 259 873
Dotācija no vispārējiem ieņēmumiem	2 285 578	2 259 873
Vispārējā kārtībā sadalāmā dotācija no vispārējiem ieņēmumiem	2 285 578	2 259 873
II. IZDEVUMI KOPĀ	2 285 578	2 259 873
Uzturēšanas izdevumi	2 245 728	2 234 072
Kārtējie izdevumi	2 245 728	2 234 072
Atlīdzība	1 883 826	1 874 152
Preces un pakalpojumi	361 902	359 920
Kapitālie izdevumi	39 850	25 801
Pamatkapitāla veidošana	39 850	25 801
Pamatkapitāla veidošana	39 850	25 801
63.07.00 "Eiropas Sociālā fonda (ESF) avansa maksājumi un atmaksas finansējuma saņēmējiem (2014-2020)"		
I. IEŅĒMUMI	21 633 143	20 869 313
Dotācija no vispārējiem ieņēmumiem	21 633 143	20 869 313
Dotācija no vispārējiem ieņēmumiem	21 633 143	20 869 313
Vispārējā kārtībā sadalāmā dotācija no vispārējiem ieņēmumiem	21 633 143	20 869 313
II. IZDEVUMI KOPĀ	21 633 143	20 869 313
Uzturēšanas izdevumi	21 496 551	20 742 004
Subsīdijas, dotācijas un sociālie pabalsti	5 452 080	5 264 199

Ieņēmumu un izdevumu pozīcija	2020.gada plāns	2020.gada izpilde
Subsīdijas un dotācijas	5 452 080	5 264 199
Uzturēšanas izdevumu transferti	16 044 471	15 477 805
Valsts budžeta uzturēšanas izdevumu transferti citiem budžetiem noteiktam mērķim	16 044 471	15 477 805
Valsts budžeta uzturēšanas izdevumu transferti pašvaldībām ES politiku instrumentu un pārējās ārvalstu finanšu palīdzības līdzfinansētajiem projektiem (pasākumiem)	3 005 861	2 865 152
Valsts budžeta transferti valsts budžeta daļēji finansētām atvasinātajām publiskajām personām un budžeta nefinansētām iestādēm noteiktam mērķim	13 038 610	12 612 653
Kapitālie izdevumi	136 592	127 309
Kapitālo izdevumu transferti	136 592	127 309
Kapitālo izdevumu transferti	136 592	127 309
Valsts budžeta transferti kapitālajiem izdevumiem citiem budžetiem noteiktam mērķim	136 592	127 309
Valsts budžeta kapitālo izdevumu transferti valsts budžeta daļēji finansētām atvasinātajām publiskajām personām un budžeta nefinansētām iestādēm noteiktam mērķim	136 592	127 309
63.20.00 "Tehniskā palīdzība Eiropas Sociālā fonda (ESF) apgūšanai (2014-2020)"		
I. IEŅĒMUMI	1 963 860	1 953 330
Dotācija no vispārējiem ieņēmumiem	1 963 860	1 953 330
Dotācija no vispārējiem ieņēmumiem	1 963 860	1 953 330
Vispārējā kārtībā sadalāmā dotācija no vispārējiem ieņēmumiem	1 963 860	1 953 330
II. IZDEVUMI KOPĀ	1 963 860	1 953 330
Uzturēšanas izdevumi	1 609 719	1 605 058
Kārtējie izdevumi	1 609 719	1 605 058
Atlīdzība	1 302 728	1 298 605
Preces un pakalpojumi	306 991	306 453
Kapitālie izdevumi	354 141	348 272
Pamatkapitāla veidošana	354 141	348 272
Pamatkapitāla veidošana	354 141	348 272

CFLA struktūra 2020.gadā (apstiprināta ar 25.02.2020. rīkojumu Nr.39-1-4/28)

