



Viedās administrācijas un
reģionālās attīstības
ministrija

6.1.1.3. pasākuma

«Atbalsts uzņēmējdarbībai nepieciešamās publiskās infrastruktūras attīstībai, veicinot pāreju uz klimatneitrālu ekonomiku»

1.atlases kārtas 2.uzsaukums (APIA)

(27.09.2024 - 14.02.2025)

Taisnīgas pārkārtošanās fonds (TPF)

ES kohēzijas politikas programma 2021–2027

07.11.2024



Finansē
Eiropas Savienība



Nacionālais
attīstības plāns

Informācijas avoti projektu sagatavošanai



- **MK 17.10.2023 noteikumi Nr.593** (6.1.1.3.pasākuma īstenošanas noteikumi)

ES kohēzijas politikas programmas 2021.–2027.gadam (DP) 6.1.1. specifiskā atbalsta mērķa "Pārejas uz klimatneitralitāti radīto ekonomisko, sociālo un vides seku mazināšana visvairāk skartajos reģionos" 6.1.1.3.pasākuma "Atbalsts uzņēmējdarbībai nepieciešamās publiskās infrastruktūras attīstībai, veicinot pāreju uz klimatneitrālu ekonomiku" īstenošanas noteikumi

- **Taisnīgas pārkārtošanās teritoriālais plāns**

Pamato 6.1.1.3.SAMP ieguldījumus un atbalstāmo teritoriju tvērumu. Apstiprināts ar EK 25.11.2022 lēmumu, kā DP 8.pielikums

- **HP "Nenodarīt būtisku kaitējumu" nosacījumi**

Ietver informāciju, kas ir būtiska tehnisko risinājumu plānošanā. Apraksta darbības vides mērķu sasniegšanai. DP pielikums

- **Komercdarbības atbalsta regula Nr.651/2014** (atbalsts infrastruktūrai)

***14.pants** – atbalsts komersantam kā partnerim (mērķorientēta infrastruktūra), **45.pants** – atbalsts remediācijai un sanācijai, **56.pants** – nomas infrastruktūra, ja nav zināms komersants, **41.pants** – AER pie 56.panta nomas infrastruktūras*

Pievērst uzmanību izslēdzotajām nozarēm, īpaši, ja komersants būs partneris.

- **Regulas Nr.651/2014 56.panta vadlīnijas**

Ieteikumi risku vadībai, ja plānota nomas infrastruktūra, kura nedrīkst būt mērķorientēta

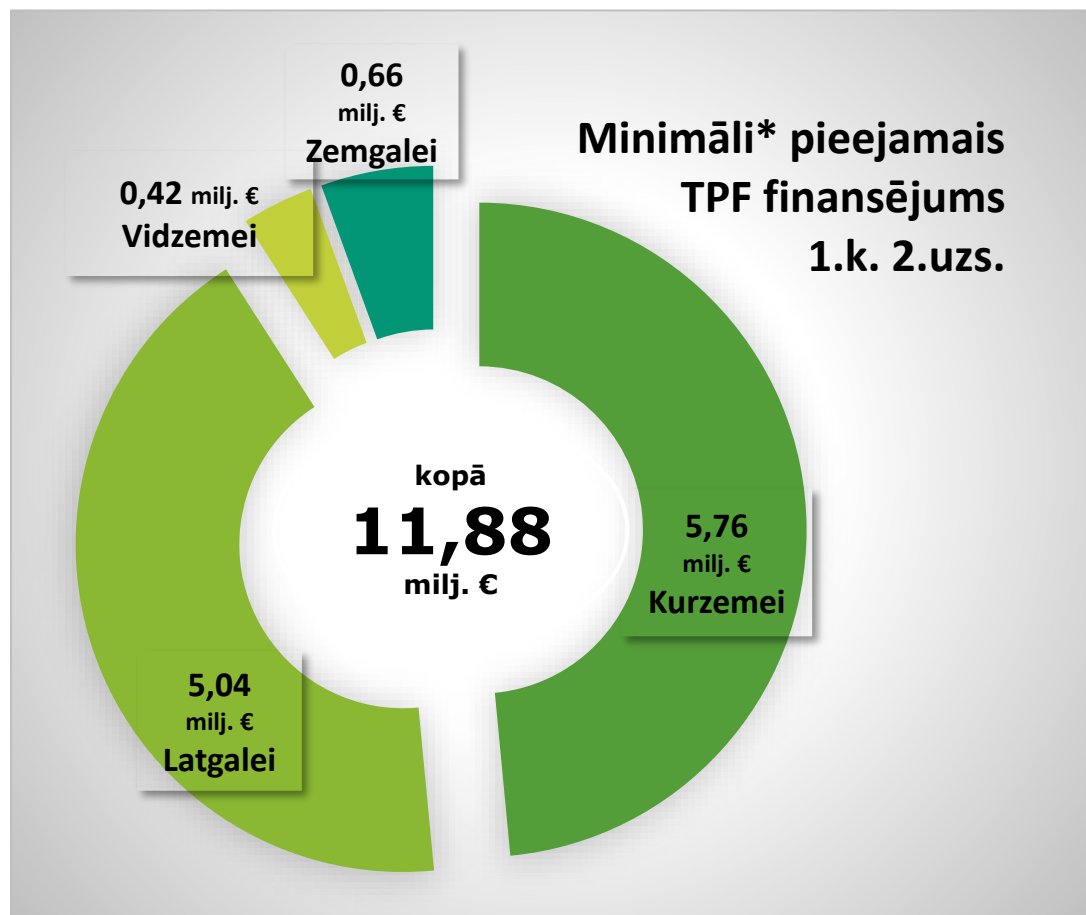
- **De minimis regula Nr.2023/2831** (atbalsts projektu sagatavošanai, kur paredzētas komercdarbības atbalsta darbības)

Atbalsta apjoms 300 000 EUR

- **Atlases nolikums**

*Projekta aizpildīšanas metodika, vērtēšanas process un metodika, IIA modelis, **Rādītāju metodika un rādītāju pārskats** u.c.*

Pieejamais finansējums. Atbalsta saņēmēji



Attīstīt uzņēmējdarbības publisko infrastruktūru, mazinot negatīvas sociālekonomiskās sekas reģionos, kurus pāreja uz klimatneitrālu ekonomiku ietekmējusi visvairāk

Projektu iesniedzēji (arī sadarbības partneri)

- TPF tvēruma pašvaldības, pašvaldību iestādes, pašvaldību kapitālsabiedrības, publiski privātās kapitālsabiedrības
- speciālās ekonomiskās zonas pārvaldes

Tikai sadarbības partneri

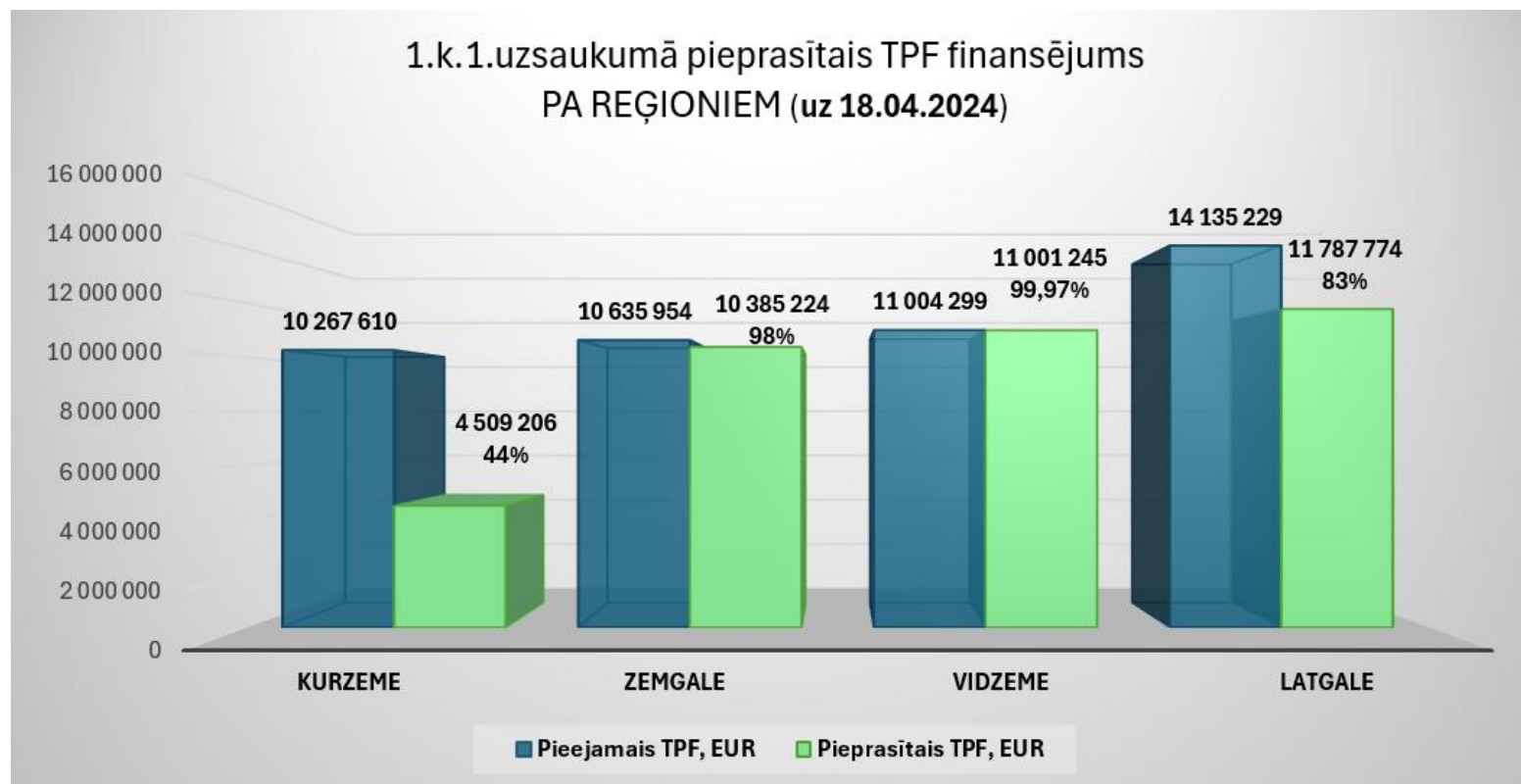
- privātie komersanti (MVU, lielie)
- sabiedrisko pakalpojumu sniedzēji

* TPF finansējums pasākuma 1.kārtas 2.uzsaukumam var palielināties, ja izveidosies papildus atlikums pēc 1.kārtas 1.uzsaukuma projektu vērtēšanas pabeigšanas

Pieprasītais TPF finansējums 1.kārtas 1.uzsaukumā

Kopā 1.kārtai paredzēti 46,04 milj. € TPF

- 1.uzsaukumā tika pieprasīti 37,68* milj. € (82 %)
- 2.uzsaukumā pieejami 11,88 milj. € (26 %)



* Summā iekļauts TPF finansējums pirms projektu vērtēšanas

APIA nosacījumi 1.kārtas 2.uzsaukumā

- 2.uzsaukuma nosacījumi tādi paši kā 1.uzsaukumā
- Projekta **min. attiecināmās izmaksas 200 000 €, max. TPF finansējums 5 milj.€**
- Līdz **2 projektiem** no viena projekta iesniedzēja
- **Konkurss.** Projekti sacenšas reģionam pieejamā TPF finansējuma ietvaros
- Katra reģiona projektu sarakstu (rangu) veido kvalitātes kritērijos saņemtie koeficienti
- **Projektu saraksts ir mainīgs līdz pēdējā projekta apstiprināšanai reģionā**, jo ir atkarīgs no kvalitātes kritēriju koeficientu kopsummas arī citos reģiona projektos

Kvalitātes kritēriji

- ❑ 4.1. **Efektivitāte.** Investīciju un darba vietu atdeve pret TPF (kritērija īpatsvars vērtējumā ~ 50%)
- ❑ 4.2. **Degradētas vides uzlabošana** kūdras ieguves vai rūpnieciskās apbūves teritorijā (jāpamato, kā tiks mazināta turpmāka vides degradācija)
- ❑ 4.3. Tehniskā projekta **gatavības pakāpe uz 14.02.2025** (pēc nosacījumu izpildes kritērija vērtība nemainās)
- ❑ 4.4. Komersantam **apstiprināts «zaļināšanas» projekts**
- ❑ 4.5. **Komersants partneris** darbojas viedās specializācijas jomā, ražo inovatīvu produktu, algas virs vidējās, eksportējošs, u.tml.
- ❑ 4.6. **AER** enerģijas izmantošana
- ❑ 4.7. **HP VINPI** «Vienlīdzība, iekļaušana, nediskriminācija un pamattiesību ievērošana»
- ❑ 4.8. **Papildu prasības Zaļajā publiskajā iepirkumā**

Rādītāji 1.kārtas 2.uzsaukumam

6* komersanti,
kas gūst labumu
no attīstītās
publiskās
infrastrukturās
(1 komersants uz
1 milj. € TPF
ceļiem)

102* to
komersantu
izveidotās
darbavietas, kuri
guvuši labumu no
attīstītās
publiskās
infrastrukturās
(ne vairāk kā
116 777 € TPF uz
1 darbav.)

7,9* milj. €
privātās
nefinanšu
investīcijas
nemateriālajos
ieguldījumos un
pamatlīdzekļos
(vismaz 2/3 no
TPF finansējuma)

- Rādītāju sasniegšanas periods: **2 gadi pirms** projekta iesniegšanas **līdz 3 gadi pēc** noslēguma maksājuma (max 31.12.2029)
- Ieskaita rādītājus, kas radušies **1500 m attālumā** no uzņēmējdarbības (komersanta) teritorijas
- **Nepārsoliet rādītājus!** Projekta īstenošanā jānodrošina tas, par ko kvalitātes kritērijos saņemti punkti
- Rādītāju atbilstību **pārbauda pie rādītāju ziņošanas** projekta īstenošanas laikā
- **Ar 01.01.2025 spēkā jauna NACE redakcija** (2.1. red.)

*Rādītāji pasākuma 1.kārtas 2.uzsaukumam

Rādītāju metodika

13.09.2024

**Methodiskais materiāls
par rādītāju sasniegšanas
pārbaudi**

Rādītāju pārskats

Methodiskais materiāls un Rādītāju pārskats publicēti kopā ar atlases nolikuma dokumentāciju CFLA tīmekļa vietnē <https://www.cfla.gov.lv/lv/6-1-1-3>

- Methodiskais materiāls ietver informāciju par rādītāju attiecināšanas nosacījumiem, datu avotiem, rādītāju ziņošanu, rādītāju pārbaudi, piemēriem u.c.
- Methodiskajā materiālā norādīts, ka:
 - Projekta izmaksām ir jāsekmē projektā plānoto visu rādītāju sasniegšana, t.i., **jābūt pamatotai cēloņsakarībai starp projekta izmaksām un sasniegtajiem rādītājiem. Cēloņsakarību pamato:**
 - **Rādītāju pārskatā** (*ziņojot par vēsturiskajiem un projekta īstenošanas laikā vai pēc projekta pabeigšanas sasniegtajiem rādītājiem*)
 - **Projekta iesniegumā** (*par vēsturiski sasniegtajiem rādītājiem, ja tādi projektā paredzēti*)
 - Projektā komersantu skaitā norāda vismaz vienu komersantu (nevar būt 0)
 - Jaunradītās darbavietas atlīdzības izmaksas nevar pārklāties ar 5.1.1.1.pasākuma “Infrastruktūra uzņēmējdarbības atbalstam” projektā norādīto darba algas fonda pieauguma rādītāju

Atbalstāmās darbības

Ceļi

Satiksmes infrastruktūra

- Iekšējais ceļu tīkls, funkcionālie savienojumi
- Apgaismojums, zaļie risinājumi

Ēkas

Uzņēmējdarbības ēkas

- Ēkas un saistītā infrastruktūra, izņemot ēkas izmitināšanai, fiziskās labsajūtas uzlabošanai, sporta, izklaides, atpūtas darbībām, izglītībai
- Bezemisiju transportlīdzekļu uzlāde

Teritorija

Uzņēmējdarbības teritorijas

- Cietā seguma laukumi, apzaļumošana, labiekārtojums
- Iekšējais privātais dzelzceļa tīkls
- Privātais dzelzceļa savienojums (bez TPF atbalsta)
- Bezemisiju transportlīdzekļu uzlāde

Sanācija

Remediācija un sanācija

- Tikai teritorijai, kurā paredzētas citas projekta darbības un tiks sasniegti komersantu rādītāji

AER

AER tehnoloģijas

- Izmantošanai tikai projektā attīstītajai infrastruktūrai (līdz 50% no projekta attiecināmām izmaksām)
- Dod papildu punktu kritērijā Nr.4.6

Tīkli

Industriālie pieslēgumi

- Ūdensapgāde, notekūdeņi
- Siltumapgāde, elektroenerģija (nefinansē TET tīklu aizsardzību)

Citi

Publicitāte. Projekta vadība

Plānojot būvdarbus, jāievēro HP «Nenodarīt būtisku kaitējumu» novērtējumā paredzētais

KP VIS PROJEKTA DARBĪBAS. IZMAKSAS (1)

Projekta darbības (KP VIS definētās)	IZMAKSAS	TPF atbalsta likme	Obligātie sadarbības partneri
1.Darbības bez komercdarbības atbalsta	Satiksmes infrastruktūra t.sk. ielas, ceļi, funkcionālie savienojumi, apgaismojums, LŪK, AER risinājumi , zemes iegāde, projekta sagatavošana, publicitāte, projekta vadība	līdz 85%	N/A
2.Darbības ūdenssaimniecībai (komercdarbības atbalsts)	Ūdenssaimniecības infrastruktūra, AER risinājumi , projekta sagatavošana	līdz 85%	Sabiedrisko pakalpojumu sniedzējs
3.Darbības siltumapgādei (komercdarbības atbalsts)	Siltumapgādes infrastruktūra, AER risinājumi , projekta sagatavošana	līdz 85%	Sabiedrisko pakalpojumu sniedzējs
4.Darbības mērķorientētai infrastruktūrai (komercdarbības atbalsts, regulas Nr.651/2014 14.pants , <i>de minimis</i> projekta sagatavošanai)	Ēkas uzņēmējdarbības mērķiem, uzņēmējdarbības teritorijas, elektromobiļu uzlāde pie ēkas vai teritorijā, satiksmes infrastruktūra, AER risinājumi , elektroenerģijas pieslēgums Projekta sagatavošana kā <i>de minimis</i> .	Lielajam komersantam līdz 50% Vidējam komersantam līdz 60% Mazajam komersantam līdz 70% De minimis 100% , līdz 300 000 €	Privātais komersants

KP VIS PROJEKTA DARBĪBAS. IZMAKSAS (2)

Projekta darbības (KP VIS definētās)	IZMAKSAS	TPF atbalsta likme	Obligātie partneri
5.Darbības AER risinājumiem, tikai pie nomas infrastruktūras (komercdarbības atbalsts, regulas Nr.651/2014 41.pants , <i>de minimis</i> projekta sagatavošanai)	AER iekārtas, kas ražo un uzkrāj enerģiju, pie nomai plānotās infrastruktūras, kad komersants nav zināms. Projekta sagatavošana kā <i>de minimis</i> .	Enerģijas ražošanai līdz 45% Enerģijas uzkrāšanai līdz 30% De minimis 100% , līdz 300 000 €	N/A
6.Darbības remediācijai un sanācijai (komercdarbības atbalsts, regulas Nr.651/2014 45.pants , <i>de minimis</i> projekta sagatavošanai)	Remediācija un sanācija, ja nav iespējams noteikt piesārņojuma radītāju. Projekta sagatavošana kā <i>de minimis</i> . (Nav attiecināma sanācijas programmas izstrāde)	100% , kad ir atskaitīts īpašuma vērtības pieaugums De minimis 100% , līdz 300 000 €	N/A
7.Darbības nomas infrastruktūrai, ja nav zināms komersants (komercdarbības atbalsts, regulas Nr.651/2014 56.pants , <i>de minimis</i> projekta sagatavošanai)	Ēkas uzņēmējdarbības mērķiem, uzņēmējdarbības teritorijas, satiksmes infrastruktūra, elektroenerģijas pieslēgums , iekšējais dzelzceļa tīkls. Projekta vadība. Projekta sagatavošana kā <i>de minimis</i> atbalsts.	Līdz 85% , ievērojot, ka atbalsta summa nepārsniedz starpību starp attiecināmām izmaksām un peļņu no ieguldījuma (aprēķina IIA) De minimis 100% , līdz 300 000 €	N/A
8.Darbība privātās lietošanas dzelzceļa infrastruktūras savienojumam (nepiemēro komercdarbības atbalstu)	Privātās lietošanas dzelzceļa infrastruktūras savienojums ar uzņēmējdarbības teritorijas iekšējo dzelzceļu un publisko dzelzceļu	0% (finansē 100% no pašvaldības privātajiem līdzekļiem)	N/A

Funkcionālais savienojums



Funkcionālais savienojums ir līdz 2 km garš ceļa posms, kurā veic projekta darbības

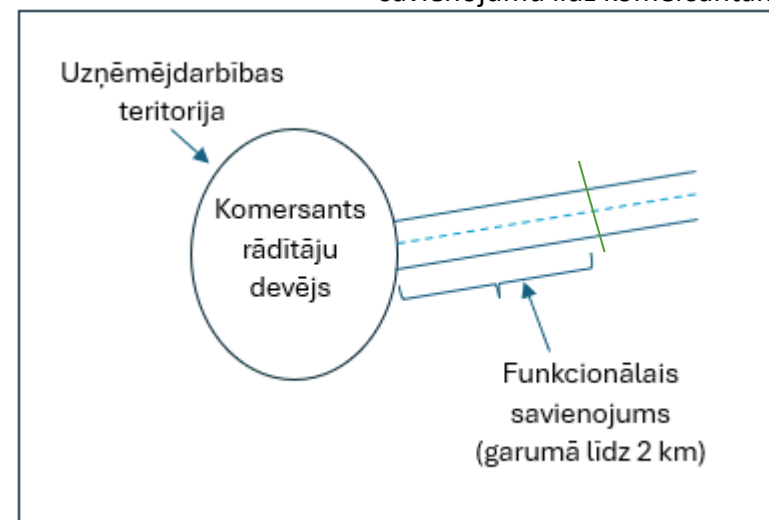
Uzņēmējdarbības teritorija ir vieta, kur atrodas komersants – rādītāju devējs

F/sav nosacījumi norādīti MK 17.10.2023 noteikumu Nr. 593

32.3.apakšpunktā:

32.3. ielu, ceļu, funkcionālo savienojumu un ar tiem saistītās infrastruktūras būvniecības, pārbūves vai atjaunošanas izmaksas projekta iesniedzēja noteiktajā uzņēmējdarbības teritorijā. **Funkcionālais savienojums ir ielas vai ceļa posms, kas nepārsniedz divus kilometrus, līdz projekta iesniedzēja noteiktajai uzņēmējdarbības teritorijai**, un šajā posmā **neieskaita komersantam apsaimniekošanā nodoto ceļa posmu** starp funkcionālo savienojumu un projekta iesniedzēja noteikto uzņēmējdarbības teritoriju. Funkcionālā savienojuma izmaksas ir attiecināmas arī tad, ja **starp projekta iesniedzēja noteikto uzņēmējdarbības teritoriju un funkcionālo savienojumu ir ielas vai ceļa posms, kas nav garāks par 400 metriem**, izņemot gadījumu, ja **funkcionālais savienojums ir vienīgā alternatīva** nokļūšanai no projekta iesniedzēja noteiktās uzņēmējdarbības teritorijas līdz publisko ceļu tīklam vai funkcionālais savienojums ir turpinājums tās pašas ielas vai tā paša ceļa posmam, kas nav garāks par 500 metriem nacionālas un reģionālas nozīmes attīstības centros (pilsētās) un 1500 metriem novadu teritorijā ārpus nacionālas un reģionālas nozīmes attīstības centriem. Tai skaitā attiecināmās izmaksas ir:

Piemērs ar funkcionālo savienojumu līdz komersantam



Funkcionālā savienojuma nosacījumi attiecas tikai uz satiksmes infrastruktūras darbībām
(neattiecas uz ūdensapgādes, siltumapgādes tīkliem)

Pieļaujamie izņēmuma gadījumi pārrāvumam starp F/sav un Uzņ/t

1.izņēmums

- starp F/sav un Uzņ/t ir komersantam **apsaimniekošanā** nodots ceļa posms

2.izņēmums

- starp F/sav un Uzņ/t ir ielas/ceļa posms, kas nav garāks par **400 metriem**

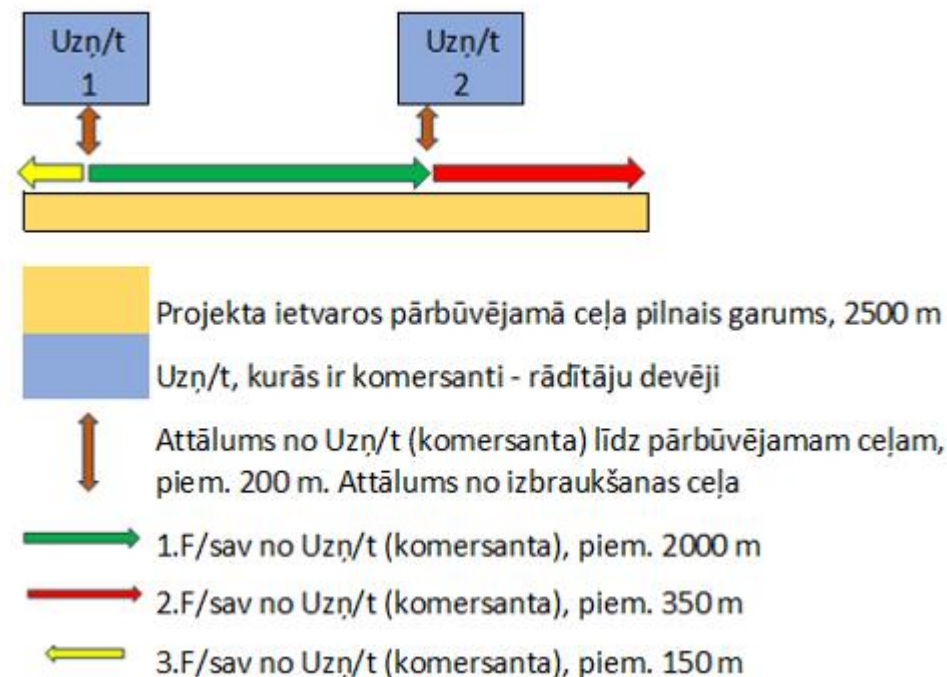
3.izņēmums

- F/sav ir **vienīgā alternatīva** nokļūšanai no Uzņ/t līdz publisko ceļu tīklam

4.izņēmums

- F/sav ir **turpinājums** tās pašas ielas/ceļa posmam, kas nav garāks par **500 m** pilsētās un **1500 m** ārpus pilsētām

Piemērs 2.izņēmumam



Kartogrāfiskais materiāls

- Kartogrāfija parāda projekta darbību un komersantu izvietojumu
- **Svarīgs datu avots, ko izmanto izmaksu un rādītāju attiecināmības noteikšanai**
- Kartogrāfijā **jānorāda visi būtiskākie projekta elementi**, kā arī jebkura cita informācija pēc projekta iesniedzēja ieskatiem, kas paskaidro projekta darbības un rādītājus
- Detalizēta informācija par kartogrāfiskā materiāla saturu ir norādīta atlases **nolikuma Projekta veidlapas aizpildīšanas metodikas sadaļas «Obligātie pielikumi» 1.3.apakšpunktā**

No Projekta veidlapas aizpildīšanas metodikas sadaļas «Obligātie pielikumi» 1.3.apakšpunkta:

Kartogrāfiskajā materiālā norāda:

1. Projekta galvenās darbības

T.sk. funkcionālo savienojumu garumu (m), ieskaitot stāvlaukumus; attālumu starp funkcionālo savienojumu un komersantu (m); tīklu izbūves vai pārbūves vietas; tīklu pieslēgumu vietas pie komersantiem; ēkas u.tml.

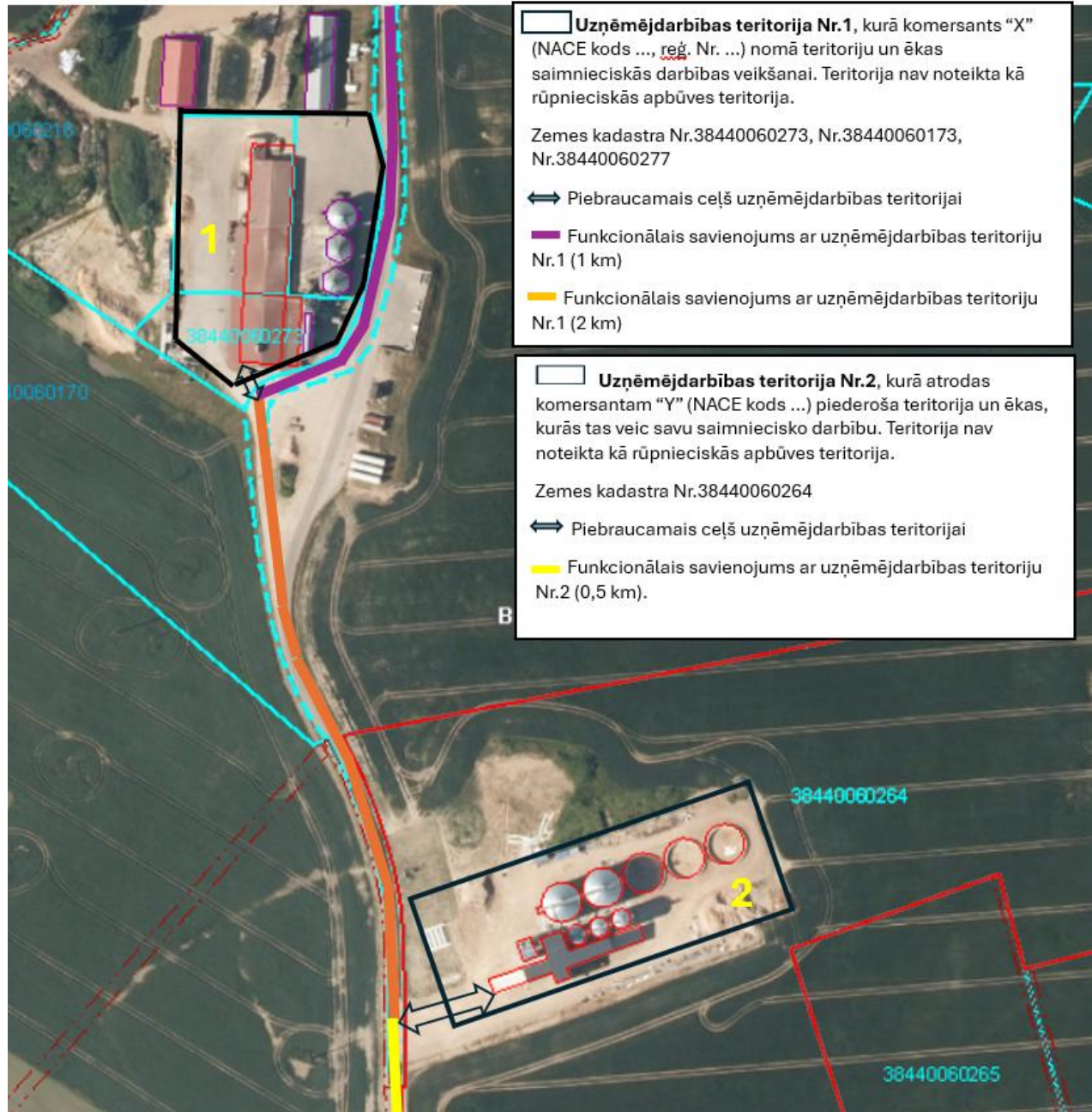
2. Uzņēmējdarbības teritoriju (-as)

T.sk. komersanta atrašanos teritorijā, informāciju par komersantu un tā pamatdarbības veidu šajā teritorijā; kadastra nr.; rūpnieciskās apbūves vai kūdras ieguves vietas statusu teritorijai u.tml.

!!! Kā uzņēmējdarbības teritoriju nenorāda lauksaimniecības zemes, mežu, ūdenstilpņu teritorijas, izņemot:

- ja šādā teritorijā atrodas komersanta būve, kurā komersants veic saimniecisko darbību
- vēsturiskās degradētās kūdras ieguves vietas, ja tajās plānotas projekta darbības

3. Rādītāju rašanās teritoriju ārpus uzņēmējdarbības teritorijas, līdz 1500 m rādiusā (ja komersants pamato ārpus uzņēmējdarbības teritorijas radīto rādītāju sasaisti ar saimniecisko darbību, ko tas veic uzņēmējdarbības teritorijā)



Piemērs kartogrāfiskajam materiālam

- Kartogrāfiskais materiāls parāda svarīgāko informāciju par projektu:
 - projekta darbības
 - uzņēmējdarbības teritorijas, komersantus, pieslēgumus tīkliem
 - paskaidrojumus par kartogrāfijā ietverto informāciju
- Svarīgs ir saturs, nevis tehniskais risinājums. Kartogrāfiskajam materiālam nav jābūt veidotam specializētās datorprogrammās (var izmantot *Word*)

Komersanta – sadarbības partnera iesaiste (regulas Nr.651/2014 14.pants) KP VIS 4.darbība



- Komersantu kā sadarbības partneri iesaista, ja plānota mērķorientēta infrastruktūra (t.i. tāda, kas pielāgota iepriekš nosakāmam komersantam un pielāgota tā vajadzībām)
- Komersants nodrošina līdzfinansējumu **no komersanta** līdzekļiem
- **Komersants ievēro iepirkumu procedūru** atbilstoši MK 28.02.2017 noteikumiem [Nr.104](#)
- Jāievēro stimulējošās ietekmes nosacījumi (piem. **būvdarbu, būvuzraudzības, autoruzraudzības līgumi nedrīkst būt noslēgti pirms projekta iesniegšanas CFLA**)
- Komersantam tiek piešķirti publiskie līdzekļi (TPF finansējums), līdz ar to **komersanta - sadarbības partnera piesaistē ir jāievēro atklātības un caurskatāmības principi**

Ja ieguldījumus veiks komersanta īpašumā, **pirms komersanta iesaistes jānodrošina informācijas publiskošana par projekta iespējām**

Piem. publikācijas pašvaldības tīmekļa vietnē, komunikācija ar sabiedrību AP izstrādes ietvaros

Pašvaldība var noteikt kritērijus, pēc kādiem atlasīt potenciālos sadarbības partnerus

Ja ieguldījumus veiks komersants - šobrīd jau esošs nomnieks pašvaldības ēkā, **jābūt ievērotiem noteikumiem par publiskas personas īpašuma iznomāšanu**

Šobrīd spēkā

MK 20.02.2018 noteikumi Nr.97
Publiskas personas mantas iznomāšanas noteikumi

Ja ieguldījumus veiks komersants uz pašvaldībai piederošas zemes uz apbūves tiesības pamata, **jāievēro noteikumi par apbūves tiesības piešķiršanas kārtību**

Šobrīd spēkā

MK 19.06.2018 noteikumi Nr.350
Publiskas personas zemes nomas un apbūves tiesības noteikumi

Nomas infrastruktūra

Regulas Nr.651/2014 56.panta ietvaros, KP VIS 7.darbība

- **Nedrīkst būt mērķorientēta**
(t.i. **nedrīkst būt izbūvēta** konkrētam, **iepriekš zināmam komersantam** un nav **pielāgota** konkrēta komersanta vajadzībām)

- Infrastruktūras pieejamību lietotājiem nodrošina **atklātā, pārredzamā un nediskriminējošā veidā par cenu, kas atbilst tirgus cenai**

- **Nomas izsoli izsludina ne agrāk kā pēc projekta iesniegšanas CFLA** un kad ir saņemts būvvaldes akcepts par projektēšanas nosacījumu izpildi – gan pirms būvdarbu uzsākšanas, gan arī būvdarbu laikā

- **Nomas tiesību līgumu drīkst noslēgt pēc iepirkuma par būvdarbu veikšanu** (tad, kad ir zināmas būvdarbu izmaksas)

- Jāievēro stimulējošās ietekmes nosacījumi
(visus ar būvdarbiem saistītos līgumus noslēdz tikai pēc projekta iesniegšanas CFLA, t.sk. par būvdarbiem, būvuzraudzību, autoruzraudzību)

- **AER risinājumi pie nomas ēkām, teritorijām ir regulas Nr.651/2014 41.panta atbalsts un projekta KP VIS 5.darbība ar atšķirīgu atbalsta likmi**

Vadlīnijas pašvaldībām
Komisijas Regulas
Nr.651/2014 56.panta
piemērošanas risku vadībai
ES fondu projektos*

*pieejamas CFLA tīmekļvietnē
<https://www.cfla.gov.lv/lv/pasvaldibam-komisijas-regulas-nr-6512014-56-panta-piemerosana-risku-vadibai-es-fondu-projektos>

Projekta pāreja no Regulas Nr. 651/2014 56.panta uz 14.pantu



Izstrāde

- **Projekts iesniegts kā nomas infrastruktūra, ko plānots īstenot atbilstoši regulas Nr.651/2014 56.pantam (infrastruktūra nedrīkst būt mērķorientēta)**
- t.i. pašvaldība plāno izbūvēt, piem. ēku, nodot lietotājam nomā caur publisku izsoli

Vērtēšana

- Projekta vērtēšanā **konstatē, ka, piem. būvprojekta risinājumi ir pielāgoti konkrētam komersantam**
- **Tiek pieņemts CFLA lēmums ar nosacījumiem, precizēt projektu atbilstoši regulas Nr.651/2014 14.panta nosacījumiem**, projektā iesaistot komersantu kā sadarbības partneri
- **!!!** Atlases nolikuma 13.pielikumā norādīti mērķorientētas infrastruktūras indikatīvo pazīmju piemēri

Nosacījumu izpilde

- **Sarežģīta un laikietilpīga nosacījumu izpilde**, t.sk.:
- var būt nepieciešamība veikt apbūves tiesības izsoli un noslēgt apbūves tiesības līgumu
- nepieciešams noslēgt sadarbības līgumu ar komersantu, komersantam jāatbilst sadarbības partnera nosacījumiem
- **darbības**, kurām būs piemērojams regulas Nr. 651/2014 14.pants, **nevar būt uzsāktas pirms precizētā projekta iesniegšanas CFLA** (jo tiek mainīts komercdarbības atbalsta mērķis)

Nosacījumu pārbaude

- Projektu var precizēt tikai 1 reizi. Lai apstiprinātu projektu, visiem CFLA lēmuma nosacījumiem ir jābūt korekti izpildītiem. **Ja kādu no CFLA lēmuma nosacījumiem neizpilda, projekts tiek noraidīts.**

Horizontālie principi KP VIS

Lai apstiprinātu projektu:

- nodrošina projekta atbilstību vērtēšanas kritērijiem Nr.3.8. un Nr.3.9.
Kritēriji izstrādāti, ievērojot KEM prasības
- KP VIS projekta sadaļā «Darbības» apakšdarbībām piesaista atbilstošo «HP darbību», lai projekts kopumā nodrošina visu 3 HP ievēšanu

Darbības

Apakšdarbība

Rādītāji (4) Īstenošanas grafiks Budžeta pozīcijas(1) Sadarbības partneri **HP darbības (8)**

Princips	Kategorija	HP darbības nosaukums	Apraksts
▼ Klimatdrošināšana	Klimatdrošināšana	Klimata risku izvērtējums	lr ⋮
▼ Energoefektivitāte pirmajā vietā	Energoefektivitāte pirmajā vietā	Enerģijas ietaupījums	lr ⋮
▼ Nenodarīt būtisku kaitējumu	Nenodarīt būtisku kaitējumu	Izraktā materiāla atkārtota izmantošana	lr ⋮

- ❑ KP VIS «HP darbības» aprakstā norādītā informācija ir primārais informācijas avots, kuru izmanto, lai ziņotu CFLA par HP īstenošanu un ievērošanu
- ❑ Finansējuma saņēmējs noslīguma maksājuma pieprasījumā informē CFLA par projektā paredzēto HP īstenošanu

Kritērijs 3.8.

HP Nenodarīt būtisku kaitējumu

- **NBK prasības ir ietvertas divos** vērtēšanas kritērijos Nr.3.8. un Nr.3.9
- Vērtēšanas kritērijos Nr.3.8. un Nr.3.9 un to metodikā norādītā informācija ir izmantojama HP darbību apraksta veidošanā
- 3.8.1.p. prasības nav jāattiecinā uz satiksmes infrastruktūras darbībām, bet attiecas uz uzņēmējdarbības teritorijas attīstīšanas un labiekārtošanas darbībām

6.1.1.3.pasākuma Nenodarīt būtisku kaitējumu novērtējums ir publicēts

<https://www.esfondi.lv/normativie-akti-un-dokumenti/2021-2027-planosanas-periods>.

Ietver 6 sadaļas:

- klimata pārmaiņu mazināšana
- pielāgošanās klimata pārmaiņām
- ilgtspējīga ūdens un jūras resursu izmantošana un aizsardzība
- pāreja uz aprites ekonomiku
- piesārņojuma novēršana un kontrole
- bioloģiskās daudzveidības un ekosistēmu aizsardzība un atjaunošana

3.8. Projekta iesniedzējs izpilda nepieciešamās prasības principa **“nenodarīt būtisku kaitējumu”** ievērošanai un atbilst noteiktajiem Eiropas Savienības un nacionālajiem normatīvajiem aktiem vides jomā (vai apliecina to ievērošanu), tai skaitā:

- 3.8.1. **ja projekts ietver** neizmantojamas būves, lietošanai bīstamas ēkas vai citu vidi **degradējošu objektu nojaukšanu, kas saistīti ar teritorijas labiekārtošanu, tad projekta iesniedzējs apliecina, ka nebīstamie būvgruži un ēku nojaukšanas atkritumi, kas būvlaukumā radušies būvniecības laikā (izņemot dabiskos materiālus), tiks sagatavoti atkal izmantošanai, pārstrādei un citu materiālu reģenerācijai (tostarp aizbēršanas darbībām, kurās atkritumus izmanto citu materiālu aizstāšanai) saskaņā ar [..]**
- 3.8.2. projekta ietvaros **netiek atbalstītas izmaksas, kas saistītas ar fosilo kurināmo [..]**
- 3.8.3. projekta ietvaros **nav paredzētas investīcijas atkritumu apglabāšanai, mehāniski bioloģiskajai apstrādei vai atkritumu sadedzināšanai un lietotu iekārtu iegādei**
- 3.8.4. **komersants nodrošina notekūdeņu attīrīšanu, lai [..]**
- 3.8.5. **projekta darbības netiek plānotas īpaši aizsargājamajās dabas teritorijās, kur [..]**

Kritērijs 3.9.

Nenodarīt būtisku kaitējumu

Klimatdrošināšana, Energoefektivitāte pirmajā vietā

Kritērijs ietver:

1. Visus 3 HP. HP nav savstarpēji strikti nodalāmi
2. Ietekmi uz pielāgošanos klimata pārmaiņām
3. Ietekmi uz klimata pārmaiņu mazināšanu, t.sk. atbilstību:
 - ziņojumam “Latvijas stratēģija klimatneitralitātes sasniegšanai līdz 2050.gadam”
 - Latvijas Nacionālajam enerģētikas un klimata plānam 2021.–2030.gadam

3.9. Projekta iesniedzējs izpilda nepieciešamās prasības horizontālā principa “**Klimatdrošināšana**” un principa “**Nenodarīt būtisku kaitējumu**” ievērošanai attiecībā uz klimata pārmaiņu mazināšanu un pielāgošanos klimata pārmaiņām:

- 3.9.1. projektā paredzēts īstenot aktivitātes, kas nodrošina klimata pārmaiņu mazināšanu, tas ir, siltumnīcefekta gāzu emisiju samazināšanu vai oglekļa dioksīda piesaisti, **kā arī projekts atbilst horizontālā principa “Energoefektivitāte pirmajā vietā” noteiktajām prasībām;**
- 3.9.2. projektā tiek nodrošināta atbilstība pielāgošanās klimata pārmaiņām aspektiem.

Piemērs HP darbībām satiksmes infrastruktūras projektā

HP darbība «Energofektivitāte pirmajā vietā»

- Tiks izbūvēts ārējais ielu apgaismojumu ar jauniem energoefektīviem (LED) gaismekļiem
- Samazināsies SEG emisijas, jo uzlabotais ceļa segums noved pie mazāka degvielas patēriņa (raitākas transportlīdzekļu pārvietošanās plūsmas)

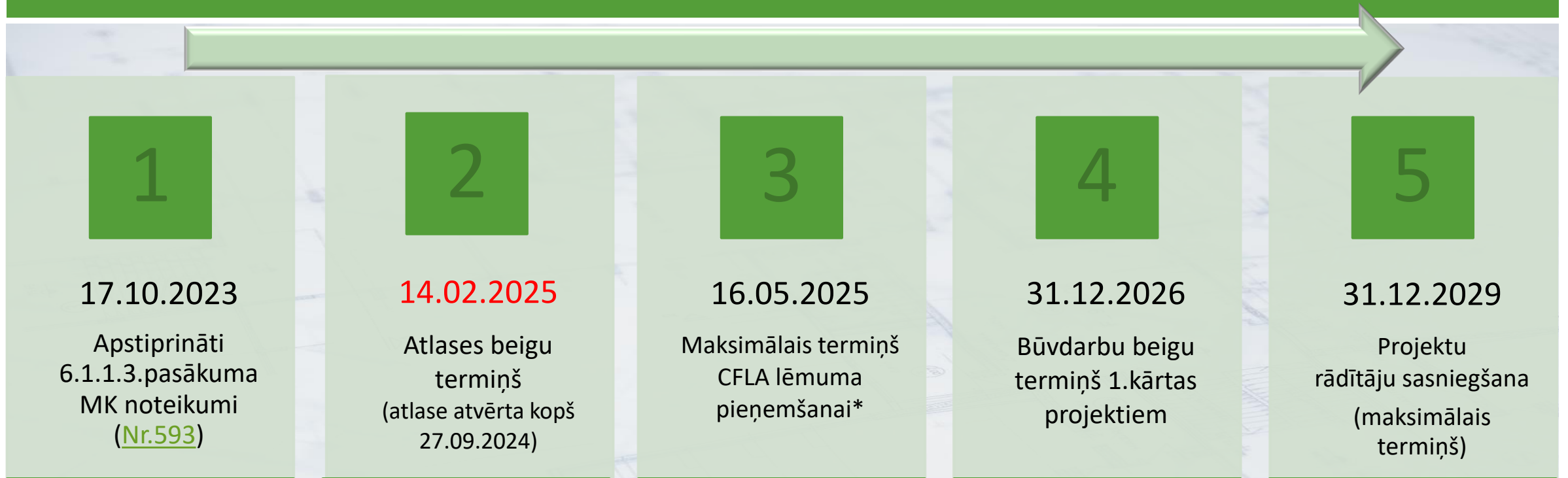
HP darbība «Nenodarīt būtisku kaitējumu»

- Izraktais materiāls tiks atkārtoti izmantots projekta īstenošanas teritorijā
- Iepirkumā piemērots Zaļais publiskais iepirkums
- Izveidota apstādījuma josla, kas nodrošina CO₂ piesaisti
- Notekūdeņu pieslēgums tiks pieslēgts komersantam, kurš par saviem līdzekļiem nodrošina notekūdeņu attīrīšanu
- Projektā nav paredzēti ieguldījumi, kas saistīti ar fosilo kurināmo, nav paredzētas investīcijas atkritumu apglabāšanai, nav plānoti ieguldījumi īpaši aizsargājamajās dabas teritorijās, u.t.t.

HP darbība «Klimat- drošināšana»

- Infrastruktūra būs noturīga pret klimata riskiem, t.sk. paredzēti atbilstoši lietuss notekūdeņu sistēmu risinājumi intensīvu nokrišņu gadījumiem
- projekts atbilst Latvijas stratēģijā klimatneitralitātes sasniegšanai noteiktajai vīzijai, jo paredz rekonstrukciju funkcionālajam savienojumam, kas nodrošina piekļuvi komersantam, kas izmanto AER enerģiju, līdz ar to darbības vērsta uz stratēģijas 6.2.virziena apakšpunktu "Ražošanas procesi ir energoefektīvi"
- projekts atbilst Latvijas Nacionālajā enerģētikas un klimata plānā noteiktajam klimatneitralitātes virzienam, jo iepirkumā piemērots zaļais publiskais iepirkums, izbūvējamā infrastruktūra pielāgota klimata ekstrēmiem, u.t.t.

Laika grafiks 1.kārtas 2.uzsaukumam



* Atkarībā no iesniegto projektu skaita CFLA lēmuma pieņemšanas termiņš var būt arī īsāks, **indikatīvi 1,5 - 2 mēneši**, bet ne ilgāk kā 3 mēneši. **Nosacījumu izpildei termiņš indikatīvi 1 mēnesis.**



Viedās administrācijas un
reģionālās attīstības
ministrija

Evita Klapere, +371 28020881, evita.klapere@varam.gov.lv

[Viedās administrācijas un reģionālās attīstības ministrija](#)

