



Centrālā finanšu un
līgumu aģentūra

1.2.3. specifiskā atbalsta mērķa

“Veicināt ilgtspējīgu izaugsmi, konkurētspēju un darba vietu radīšanu MVU, tostarp ar produktīvām investīcijām” pasākuma

1.2.3.6. “Tūrisma produktu attīstības programma” otrās kārtas projektu NOSACĪJUMI IEVIEŠANĀ UN ĪSTENOŠANĀ



Līdzfinansē
Eiropas Savienība



Nacionālais
attīstības plāns



Centrālā finanšu un
līgumu aģentūra

Informācijas apmaiņa projekta īstenošanā

- Projekta ietvaros informācijas apmaiņa notiek Kohēzijas politikas fondu vadības informācijas sistēmā (turpmāk – KPVIS)
- Par projekta īstenošanas jautājumiem aicinām sazināties ar CFLA atbildīgo darbinieku - Digitalizācijas un attīstības projektu nodaļas vecāko ekspertu Daci Vasipu, e-pasts: dace.vasipa@cfla.gov.lv, tālr.: (+371) 26950274

! Pirms uzsākt projekta īstenošanu lūgums pārbaudīt KPVIS e-vides piešķirtās lietotāja tiesības.

<https://www.cfla.gov.lv/lv/par-e-vidi>

<https://www.cfla.gov.lv/lv/kpvis-lietotaju-parvaldiba#kpvis-lietotaju-parvaldiba>

KPVIS elektroniskā rokasgrāmata - https://elrg.cfla.gov.lv/index.php/2021.-2027.gada_pl%C4%81no%C5%A1anas_periods



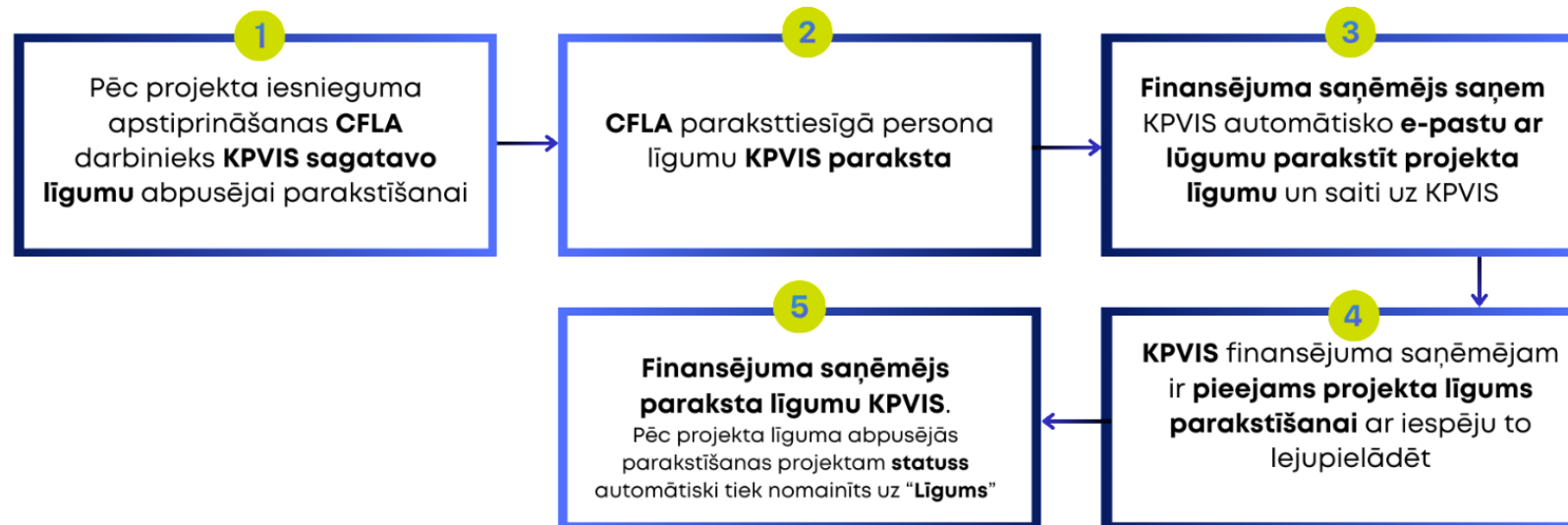
Centrālā finanšu un līgumu aģentūra

Pēc atlases nosacījumu izpildes tiek uzsākta līguma par projekta īstenošanu slēgšana

Līguma parakstīšana 2021. - 2027. gada plānošanas perioda projektiem tiek veikta KPVIS.



ES fondu 2021. – 2027. gada plānošanas perioda projekta **līguma** vai vienošanās (līgums) **parakstīšana** tiek nodrošināta Kohēzijas politikas vadības informācijas sistēmā jeb **projektu portālā (KPVIS)**, izmantojot **e-parakstu** ar *eParaksts Mobile* aplikāciju vai eID karti.





Centrālā finanšu un
līgumu aģentūra



Līguma parakstīšana

KURŠ saņem e-pastu par projekta līguma parakstīšanu?



E-pastu saņem finansējuma saņēmēja **paraksttiesīgā persona**, kas ir norādīta projekta līgumā un **KPVIS lietotāji, kam ir piesaistīts attiecīgais projekts** (ar tiesībām "*Pievienot un labot*").

KUR ir atrodams projekta līgums?



CFLA parakstītais projekta **līgums, kas ir jāparaksta** finansējuma saņēmējam, ir **pieejams KPVIS** attiecīgā **projekta iesnieguma kopsavilkumā**, savukārt finansējuma saņēmēja paraksttiesīgajai personai - arī KPVIS sākuļlapā.

Abpusēji parakstītais projekta līgums *edoc* formātā ir pieejams KPVIS gan attiecīgā projekta iesnieguma kopsavilkumā, gan sadaļā "Līgums un grozījumi" - to ir iespējams lejupielādēt jebkurā laikā.

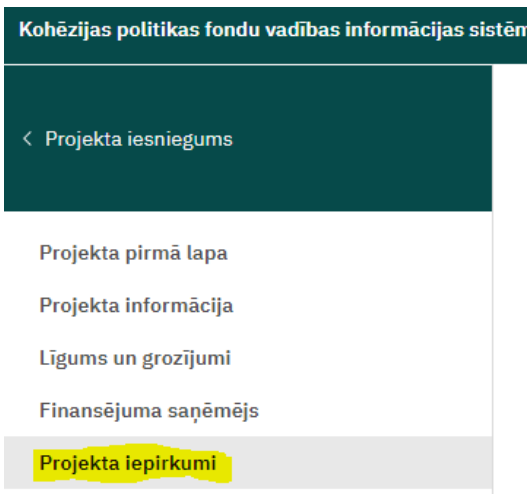


Centrālā finanšu un līgumu aģentūra

Pēc līguma noslēgšanas

10 darba dienu laikā KPVIS jāiesniedz:

1) Projekta iepirkuma plāns:



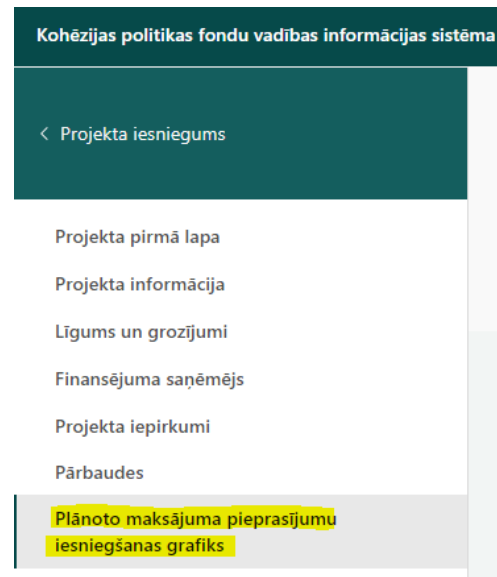
! Lai novērstu, ka projektā veiktajiem iepirkumiem tiek konstatēts nepamatots iepirkumu sadalīšanas risks, aicinām, plānojot iepirkumus, ņemt vērā visas finansējuma saņēmēja vajadzības (tai skaitā tās vajadzības, kas tiek plānotas citos projektos, kā arī tās, kas netiek finansētas no projektu līdzekļiem), pēc iespējas par visiem projektā plānotajiem iepirkumiem publicējot paziņojumu par līgumu Eiropas Savienības Oficiālajā Vēstnesī.



Centrālā finanšu un
līgumu aģentūra

Pēc līguma noslēgšanas

2) Plānoto maksājuma pieprasījumu iesniegšanas grafiku (PMPIG):



! PMPIG iekļauj informāciju par to, cik bieži, kādos datumos, kādā apjomā tiek plānots iesniegt maksājuma pieprasījumus (avansa, starpposma, noslēguma).



Centrālā finanšu un
līgumu aģentūra

Pasūtītāja statusa noteikšana

- Konkrēta subjekta atbilstība pasūtītāja statusam tiek noteikta atbilstoši Publisko iepirkumu likuma (turpmāk – PIL) 1.panta 19.punktam;
- CFLA tīmekļa vietnē būs publicēta infografika pasūtītāja statusa noteikšanai atbilstoši PIL 1.panta 19.punktam;
- Būtiski ņemt vērā, ka konkrēta subjekta atbilstība pasūtītāja statusam PIL 1. panta 19. punkta izpratnē var mainīties, ievērojot izmaiņas subjekta darbības veidā un uzdevumos, biedru sastāvā un finansējuma struktūrā, attiecīgi konkrētajam subjektam pašam laika gaitā būtu jāpārvērtē šāda atbilstība un nepieciešamība veikt iepirkumus saskaņā ar PIL;
- Izvērtējums par pasūtītāja statusa esamību/neesamību primāri ir katras personas pašas kompetence un atbildība, ņemot vērā, ka tā pati vislabāk pārziņa savu juridisko uzbūvi un darbību;
- Ja biedrībai ir konstatēts pasūtītāja statuss, tad iepirkumiem, izlietojot biedrības finansējumu, nevar tikt piemērota atšķirīga iepirkumu procedūra (piemēram, Ministru kabineta 2017. gada 18. februāra noteikumi Nr. 104 "Noteikumi par iepirkuma procedūru un tās piemērošanas kārtību pasūtītāja finansētiem projektiem"), un visu biedrības veikto iepirkumu norisi nodrošina atbilstoši PIL regulējumam;

!!! Šābu gadījumā par biedrības statusu PIL izpratnē aicinām konsultēties ar Iepirkumu uzraudzības biroju.



Centrālā finanšu un
līgumu aģentūra

Projekta iepirkumi

- Projekta īstenošanai nepieciešamo preču un pakalpojumu iegādi sadarbības tīkls un sadarbības tīkla dalībnieki veic saskaņā ar normatīvajiem aktiem publisko iepirkumu jomā;
- Finansējuma saņēmējam 10 (desmit) darbdienu laikā pēc Līguma noslēgšanas jāievada dati par Projektā plānotiem iepirkumiem KPVIS ;
- Finansējuma saņēmējam jāaktualizē informācija par Projektā plānotiem iepirkumiem KPVIS tiklīdz zināma informācija par izmaiņām, bet ne vēlāk kā līdz iepirkuma procedūras uzsākšanai;
- Projekta iepirkumu plāna iesniegšanas pienākums neierobežo tiesības uzsākt iepirkumu procedūru pirms saskaņojuma saņemšanas, ja attiecīgais iepirkums ir iekļauts projekta iepirkumu plānā vai aktualizētajā projekta iepirkumu plānā;



Centrālā finanšu un
līgumu aģentūra

Projekta iepirkumi

- 21/27 plānošanas periodā CFLA neveic iepirkumu pirmspārbaudes, kuras veiktas saskaņā ar MK noteikumiem Nr.104 "Noteikumi par iepirkuma procedūru un tās piemērošanas kārtību pasūtītāja finansētiem projektiem";
- Par katru iepirkumu, kura līgumcena sasniedz robežu, no kuras iepirkums ir jāveic saskaņā ar normatīvo aktu, Finansējuma saņēmējam jāaizpilda iepirkuma dokumentācijas atbilstības pašpārbaudes lapa un jāiesniedz kopā ar Maksājuma pieprasījumu, kurā pirmo reizi iekļauti izdevumi par attiecīgo iepirkuma līgumu;
- Veicot maksājuma pieprasījumu pārbaudi, CFLA izlases kārtībā veic iepirkumu pārbaudes;
- Pēc CFLA pieprasījuma noteiktajā termiņā jāiesniedz iepirkuma dokumentāciju.



Centrālā finanšu un līgumu aģentūra

Projekta iepirkumi

Kohezijas politikas fondu vadības informācijas sistēma | Politikas programma | Atskaites | Administrēšana

Projekta iesniegums

Projekta pirmā lapa
Projekta informācija
Līgums un grozījumi
Finansējuma saņēmējs
Projekta iepirkumi
Pārbaudes
Plānoto maksājuma pieprasījumu iesniegšanas grafiks
Maksājuma pieprasījumi
Maksājumu pieprasījums (1-2)
Projekta īstenošana (3.1)
Projekta īstenošanas problēmas (3.2)
Iepirkumi un līgumi (5.1)
Citi līgumi (5.2)
Darba līgumi (6)
Rādītāji

Numurs: 1
Statuss: Sagatavošana
Veids: Starposma

Pārbaudes lapa ZIP XLS

Filtrs

5.1 Izsludinātie iepirkumi un noslēgtie iepirkuma līgumi līdz pārskata perioda beigām (t.sk. zemsliedzņa iepirkumi)

Atvērt

	1	2	3	4	5	6	7	8	9
Pielikumi	NPK	Iepirkuma līguma priekšmets	Atsauce uz šā pārskata 3.1. tabulā iekļauto darbības Nr.	Kods atbilstoši projekta budžeta kopsavilkumam	Iepirkuma procedūras veids	Iepirkuma procedūras identifikācijas Nr.	Iepirkuma izsludināša... vai uzaicinājumu izsūtīšanas datums	Lēmuma publicēšanas datums	Plānotā/no., iepirkuma līguma summa bez PVN
[Redacted content]									



33. Finansējuma saņēmējs pēc atbildīgās institūcijas vai citas institūcijas pieprasījuma, kurai normatīvajos aktos paredzētas kontroles un revīzijas tiesības, **sniedz pamatojumu iepirkuma procedūrā izraudzītā piegādātāja līgumcenaī, tās atbilstībai attiecīgo preču, pakalpojumu vai būvdarbu tirgus cenai un šo noteikumu 21. punktā minētajos gadījumos pamato iepirkuma priekšmeta aprakstā ietvertās norādes.**



Centrālā finanšu un
līgumu aģentūra

Projekta attiecināmās izmaksas

Projekta īstenošanā ir attiecināmas šāda veida izmaksas:

➤ **faktiskās** t.sk., pievienotās vērtības nodoklis, ja tas nav atgūstams saskaņā ar normatīvajiem aktiem nodokļu politikas jomā; (MK noteikumu Nr. 473 40. un 42.16. punkts)

➤ **vienkāršotās izmaksas**- vienas vienības izmaksas; (MK noteikumu Nr. 473 44. un 47.punktos noteiktās)

➤ **netiešās izmaksas** – 7% apmērā no tiešajām attiecināmajām izmaksām. (MK noteikumu Nr. 473 46. punkts)

! Pasākuma otrās kārtas ietvaros izmaksas ir attiecināmas, ja tās atbilst MKN noteikumos minētajām izmaksu pozīcijām un ir radušās ne agrāk par brīdi, kad projekta iesniedzējs iesniedzis projekta iesniegumu informācijas sistēmā.





Centrālā finanšu un
līgumu aģentūra

Vienkāršotās izmaksas

- Attiecībā uz MK noteikumu Nr.473 42. punktā minētajām izmaksām, finansējuma saņēmējam jāpiemēro **vadošās iestādes izstrādātās metodikas**:

*"Vienas vienības izmaksu standarta likmes aprēķina un piemērošanas metodika **1 km izmaksām** darbības programmas "Izaugsme un nodarbinātība" un Eiropas Savienības kohēzijas politikas programmas 2021.–2027. gadam īstenošanai" un "Vienas vienības izmaksu standarta likmes aprēķina un piemērošanas metodika **iekšzemes komandējumu izmaksām** darbības programmas "Izaugsme un nodarbinātība" un Eiropas Savienības kohēzijas politikas programmas 2021.–2027. gadam īstenošanai"; (MK noteikumu Nr. 473 44. punkts)*

- Sadarbības tīkla **projekta vadības un projekta īstenošanas personāla atlīdzības izmaksas attiecināmas atbilstoši atbildīgās iestādes izstrādātajai vienkāršoto izmaksu metodikai****, kas saskaņota ar vadošo iestādi, no līguma par projekta īstenošanu noslēgšanas brīža starp sadarbības iestādi un sadarbības tīklu; (MK noteikumu Nr. 473 47. punkts)

*! Finansējuma saņēmējs MK Nr.473 42.1. apakšpunktā minētās izmaksas (sadarbības tīkla projekta vadības un projekta īstenošanas personāla atlīdzības izmaksas) ir attiecināmas atbilstoši atbildīgās iestādes izstrādātajai vienkāršoto izmaksu metodikai, kas saskaņota ar vadošo iestādi, no līguma par projekta īstenošanu noslēgšanas brīža starp sadarbības iestādi un sadarbības tīklu**

**<https://www.esfondi.lv/normativie-akti-un-dokumenti/2021-2027-planosanas-periods>*

***Pēc metodikas stāšanās spēkā, tā tiks publicēta ES fondi mājas lapā.*



Centrālā finanšu un
līgumu aģentūra

Maksājuma pieprasījuma veidi

- Avansa maksājuma pieprasījums;
- Starpposma maksājuma pieprasījums – tiek iesniegts **ne retāk kā reizi par katriem sešiem** projekta īstenošanas mēnešiem 10 (desmit) darbdienu laikā pēc attiecīgā perioda beigām;
- Noslēguma maksājuma pieprasījums – tiek iesniegts **10 darbdienu laikā pēc Līgumā noteiktā projekta darbību īstenošanas laika beigām** vai pēc pēdējā Finansējuma saņēmēja veiktā maksājuma, ja maksājums veikts ne vēlāk kā 20 (divdesmit) darbdienu laikā pēc Līguma noteiktā projekta darbību īstenošanas laika beigām, bet ne vēlāk kā 2029. gada 31. decembrim.

!Finansējuma saņēmējs iesniedz maksājuma pieprasījumā iekļauto izdevumus pamatojošo dokumentu, t.sk. informācijas un publicitātes prasību ievērošanu apliecinošo liecību, veikto iepirkumu pamatojošo dokumentu u. c. projekta īstenošanu apliecinošo dokumentu kopijas.



Centrālā finanšu un
līgumu aģentūra

Avansa maksājums projekta īstenošanā

(MK noteikumu Nr. 473 60. punkts)

Finansējuma saņēmējs var saņemt **avansa maksājumu**, kas **nepārsniedz 30 %** no projekta Eiropas Savienības fondu un valsts budžeta finansējuma kopsummas, vienlaikus nodrošinot, ka avansa un starpposma maksājumu kopsumma nepārsniedz 90 % no Eiropas Savienības fondu un valsts budžeta finansējuma kopsummas, ja tiek ievēroti šādi nosacījumi :

- **avansa maksājums ir pieejams**, ja finansējuma saņēmējs ir **atvēris** kontu Eiropas Savienības dalībvalstī vai Eiropas Ekonomikas zonas valstī reģistrētā **kreditīestādē** un iesniedzis šīs **kreditīestādes garantiju** vai atvēris kontu **Valsts kasē**;
- lai saņemtu avansa maksājumu, sadarbības tīkls iesniedz KPVIS avansa pieprasījumu un **plānotā avansa apmēra pamatojumu**;
- sadarbības tīkls var dalīt avansa maksājumus un saņemt vairākus avansus, bet nākamo avansu var saņemt pēc tam, kad iepriekšējais apgūts pilnā apmērā.

! Starpposma maksājuma pieprasījumiem par pirmajiem 6 (sešiem) mēnešiem no avansa saņemšanas brīža ir jābūt vismaz piešķirtās avansa summas apmērā.



Centrālā finanšu un
līgumu aģentūra

Tiešo attiecināmo izdevumu ierobežojumi

Projektu īstenošanā ir noteikti šādi **izmaksu ierobežojumi** no projekta kopējām attiecināmajām izmaksām (MK noteikumu Nr. 473 45. punkts):

- sadarbības tīkla **projekta vadības** un projekta īstenošanas **personāla atlīdzības izmaksas** – ne vairāk kā **30 %** no kopējām attiecināmajām izmaksām;
- **tūrisma produktu izstrādes izmaksas**, tai skaitā produktu izveidei, testēšanai un izmēģināšanai nepieciešamie pamatlīdzekļi- ne vairāk kā **20 %** no kopējām attiecināmajām izmaksām;
- sadarbības tīkla projekta vadītāja un projekta īstenošanas personāla **iekšzemes komandējumu izmaksas**, tai skaitā transporta, naktsmītnes un dienas naudas izmaksas, sadarbības tīkla projekta vadītāja un projekta īstenošanas personāla **ārvalstu komandējumu izmaksas**, tai skaitā transporta, naktsmītnes un dienas naudas izmaksas un sadarbības tīkla dalībnieku ārvalstu komandējumu izmaksas, kas saistītas ar tūrisma produktu pārdošanu ārvalstu tirgos, tai skaitā transporta, naktsmītnes un dienas naudas izmaksas – ne vairāk kā **7 %** no kopējām attiecināmajām izmaksām;
- **mārketinga un atpazīstamības veicināšanas izmaksas**, tai skaitā teksta sagatavošanas, tulkošanas, materiālu transportēšanas un maketa sagatavošanas izmaksas un izmaksas, kas saistītas ar dalību starptautiskos konkursos, tai skaitā dalības maksa, materiālu sagatavošanu, starptautiskās žūrijas (inspekcijas) vizīšu izmaksas, konkursa dalībnieku komandējumu izmaksas – ne vairāk kā **30 %** no kopējām attiecināmajām izmaksām.



Centrālā finanšu un
līgumu aģentūra



Maksājuma pieprasījumu iesniegšana projekta īstenošanā

- Tiek iesniegti KPVIS atbilstoši PMPiG ar aizpildītām sadaļām, kas uz to brīdi ir aktuālas;

Kopā ar pirmo maksājuma pierasījumu ir jāiesniedz:

- starp sadarbības tīklu un sadarbības tīkla dalībnieku **noslēgtā līguma kopiju vai līguma izrakstu par projekta īstenošanu**;
- **izstrādātās vadlīnijas** par de minimis atbalsta piešķiršanu sadarbības tīkla dalībniekiem.

Maksājuma pieprasījumi

Maksājumu pieprasījums (1-2)

Projekta īstenošana (3.1)

Projekta īstenošanas problēmas (3.2)

Iepirkumi un līgumi (5.1)

Citi līgumi (5.2)

Darba līgumi (6)

Rādītāji

Galasaņēmēji (7.6)

Rēķini (8.1)

Vienas vienības izmaksas (8.2)

Valsts atbalsts

Attiecināmie izdevumi (C9)

Finansējuma izlietojums (C9)

Pamatlīdzekļi (10)



Centrālā finanšu un
līgumu aģentūra

KPVIS maksājuma pieprasījuma sadaļa

< Projekta iesniegums

Projekta pirmā lapa

Projekta informācija

Līgums un grozījumi

Finansējuma saņēmējs

Projekta iepirkumi

Pārbaudes

Plānoto maksājuma pieprasījumu
iesniegšanas grafiks

Maksājuma pieprasījumi

Pievienot jaunu MP

MP numurs	Perioda sākums	Perioda beigas	Maksājuma veids	Iesniegšanas datums	Pieprasītie izdevumi	Statuss	Apstiprinātie izdevumi	Veiktie maksājumi	Apstiprināšanas datums [Ⓜ]	MP samaksas datums
-----------	----------------	----------------	-----------------	---------------------	----------------------	---------	------------------------	-------------------	-------------------------------------	--------------------



Centrālā finanšu un
līgumu aģentūra

KPVIS maksājuma pieprasījuma sadaļas 8.1. «Rēķini» un 8.2. «Vienas vienības izmaksas»

- 8.1. sadaļā tiek vadīta informācija un pievienoti izdevumu pamatojošie dokumenti par projekta **faktiski veiktiem attiecināmajiem izdevumiem**; (MKN Nr. 473 40. punkts).
- 8.2. sadaļā tiek vadīta informācija par **vienas vienības izmaksām** - atbilstoši atbildīgās iestādes izstrādātajai vienkāršoto izmaksu metodikai, kas saskaņota ar vadošo iestādi, no līguma par projekta īstenošanu noslēgšanas brīža starp CFLA un sadarbības tīklu. Sadaļai kā **pamatojošos dokumentus pievieno metodikā norādītos dokumentus, kas apliecina ievadīto vienību skaitu.**
- **Netiešās izmaksas** tiek automātiski aprēķinātas/kumulētas ievadot maksājuma pierasījumā 8.1. sadaļā attiecīgos izdevumus.



Centrālā finanšu un
līgumu aģentūra

KPVIS maksājuma pieprasījuma sadaļas

Rēķini (8.1)

	1	2	3	4	5	6	7	8	9	10	11
Pielikumi	N.p.k. ▲	Līguma izpildītāja nosaukums ▲	Līguma Nr	Izdevumu apraksts	Izdevumus pamatojoša dokumenta numurs	Izdevumus pamatojoša dokumenta datums	Apmaksas datums ▲	Apmaksas dokumenta numurs	Kopējā summa	Kopējie attiecināmie izdevumi ▲	t.sk. PVN kā attiecināmie izdevumi

Vienas vienības izmaksas (8.2)

<input type="checkbox"/>	Pielikumi	N.p.k. ▲	Izmaksu veids (vienības nosaukums)	Nodrošināto vienību skaits	Vienas vienības izmaksas	Kopējie attiecināmie izdevumi ▲	Budžeta pozīcija ▲	Neatbilstoši veiktie izdevumi	Ieturēts uz laiku	MP apstiprinātie kopējie attiecināmie izdevumi	Piezīmes	Rēķina vēsture
--------------------------	-----------	----------	------------------------------------	----------------------------	--------------------------	---------------------------------	--------------------	-------------------------------	-------------------	--	----------	----------------



Centrālā finanšu un
līgumu aģentūra

Valsts atbalsta nosacījumi

Sadarbības tīkls:

- **piešķir atbalstu** sadarbības tīkla dalībniekiem saskaņā ar Komisijas **Regulas (ES) 2023/2831** (2023. gada 13. decembris) par Līguma par Eiropas Savienības darbību 107. un 108. panta piemērošanu **de minimis** atbalstam **un izstrādāto kārtību**;
- **pirms** de minimis atbalsta piešķiršanas Sadarbības tīkla dalībniekam **pārbauda**, vai Sadarbības tīkla dalībniekam minētais de minimis atbalsts nepalielina **pēdējos trīs gados saņemtā de minimis atbalsta kopējo apmēru līdz līmenim**, kas pārsniedz Komisijas regulas Nr.2023/2831 3.panta 2.punktā noteikto maksimālo de minimis atbalsta apmēru;
- **pirms** de minimis atbalsta piešķiršanas sadarbības tīkla dalībniekam **pārbaudīt**, vai nav konstatējamās pazīmes, kas liecina par pieļautu **dubultā finansējuma** situāciju;
- **pirms** de minimis atbalsta piešķiršanas **pārbaudīt**, vai saskaņā ar publiski pieejamo informāciju Valsts ieņēmumu dienesta administrēto nodokļu (nodevu) parādnienu datubāzē sadarbības tīkla dalībniekam **nav nodokļu vai nodevu parādu**, tai skaitā valsts sociālās apdrošināšanas obligāto iemaksu parādu, kas kopsummā pārsniedz 150 euro;
- **reģistrēt** visus sadarbības tīkla dalībnieku **pieteikumus** atbalsta saņemšanai;
- **protokolēt lēmuma pieņemšanu** par atbalsta piešķiršanu sadarbības tīkla dalībniekam t.sk. pamato un uzskaita noraidījumus.

! Piešķirt un aprēķināt komercdarbības atbalstu sadarbības tīkla dalībniekiem un veikt tā uzskaiti, nodrošinot, ka tiek ievērota dzimumu līdztiesība un vienlīdzīgu iespēju princips.

!Sadarbības partneriem netiek sniegts komercdarbības atbalsts.



Centrālā finanšu un
līgumu aģentūra

Sadarbības tīkla pienākumi

(MK noteikumu Nr. 473 65. punkts)

- **saskaņot ar LIAA darbības plānu;**
- ne retāk kā **reizi gadā noorganizēt** sadarbības tīkla dalībnieku **sanāksmi**, pieaicinot LIAA pārstāvi;
- ne retāk kā **reizi ceturksnī tīmekļvietnē** nodrošināt aktuālās **informācijas** ievietošanu par projekta īstenošanas gaitu;
- **reģistrēt visus sadarbības tīkla dalībnieku pieteikumus** atbalsta saņemšanai;
- **protokolēt lēmuma pieņemšanu** par atbalsta piešķiršanu sadarbības tīkla dalībniekam;
- **uzkrāt un ne retāk kā reizi sešos mēnešos** nodrošināt projekta rādītāju ievadi KPVIS (maksājuma pieprasījuma apakšsadaļā "Rādītāji");
- **uzkrāt datus par atbalstu saņēmušajiem sadarbības tīkla dalībniekiem sadalījumā pa dzimumiem** (atbalsta saņēmēju amatpersonu sadalījumu pa dzimumiem)
- **uzkrāt un vismaz divas reizes gadā** kopā ar maksājuma pieprasījumu iesniegt **informāciju par katru sadarbības tīkla dalībnieku** vai pēc atbildīgās iestādes pieprasījuma 10 darbdienu laikā iesniedz atbildīgajai iestādei.



Centrālā finanšu un
līgumu aģentūra

Sadarbības tīkla darbības plāns

(MK noteikumu Nr. 473 56. punkts)

Sadarbības tīkls izstrādā darbības plānus atbilstoši MK noteikumiem un tā 2. pielikumam

pirmā kalendāra gada darbības plāns

- viena mēneša laikā pēc projekta iesnieguma apstiprināšanas iesniedz izvērtēšanai LIAA;
- pēc LIAA atzinuma saņemšanas, bet ne vēlāk kā divu mēnešu laikā pēc projekta iesnieguma apstiprināšanas iesniedz KPVIS, pievienojot LIAA atzinumu;

katra nākamā kalendāra gada darbības plāns

- līdz 1. novembrim iesniedz izvērtēšanai LIAA;
- pēc LIAA atzinuma saņemšanas līdz 31. decembrim iesniedz KPVIS nākamā kalendāra gada darbības plānu, pievienojot LIAA atzinumu.

! Projekta īstenošanas laikā sadarbības tīkls pēc saskaņošanas ar LIAA drīkst veikt grozījumus darbības plānā.



Centrālā finanšu un
līgumu aģentūra

Papildus nosacījumi

- Sadarbības tīklam ir **jāuzkrāj dati** par Viedās specializācijas stratēģijas (**RIS3**) jomā atbalstītajiem **komersantiem**, ievadot tos KPVIS (ja attiecināms); (MK noteikumu Nr. 473 15. punkts)
- Ja pēc LIAA atzinuma saņemšanas tiek **konceptuāli mainīta** sadarbības tīkla **stratēģija** vai tiek konceptuāli mainīti tūrisma produkti un piesaistīti jauni sadarbības tīkla dalībnieki, projekta iesniedzējam **jāsaņem jauns LIAA atzinums**; (MK noteikumu Nr. 473 22. punkts)
- Sadarbības tīkli un sadarbības tīkla dalībnieki **nodrošina principa "nenodarīt būtisku kaitējumu" ievērošanu** atbalsta sniegšanā, lai gala labuma guvēja pieteikumā iekļautajai atbalstāmajai darbībai ir nebūtiska vai neesoša paredzamā ietekme uz visiem vides mērķiem, vērtējot gan tiešās, gan primārās netiešās sekas visā aprites ciklā; (MK noteikumu Nr. 473 64.punkts)
- **Viens sadarbības tīkla dalībnieks** viena vienota uzņēmuma līmenī no sadarbības tīkla **var saņemt** de minimis atbalstu **ne vairāk kā 50 000 euro** apmērā. (MK noteikumu Nr. 473 89.punkts)



Centrālā finanšu un
līgumu aģentūra

Projekta publicitāte

Sadarbības tīkls un sadarbības tīkla dalībnieki nodrošina komunikācijas un vizuālās identitātes prasību nodrošināšanas pasākumus saskaņā ar regulas Nr. [2021/1060](#) 47. un 50. pantu un normatīvo aktu par kārtību, kādā Eiropas Savienības fondu vadībā iesaistītās institūcijas nodrošina šo fondu ieviešanu 2021.–2027.gada plānošanas periodā, kā arī Eiropas Savienības fondu 2021.–2027. gada plānošanas perioda un Atvесеjošanas fonda komunikācijas un dizaina vadlīnijām.

<https://eur-lex.europa.eu/eli/reg/2021/1060/oj/?locale=LV>

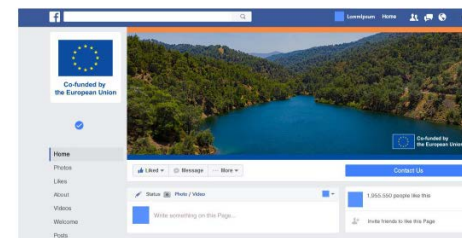
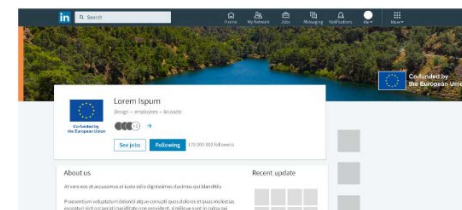
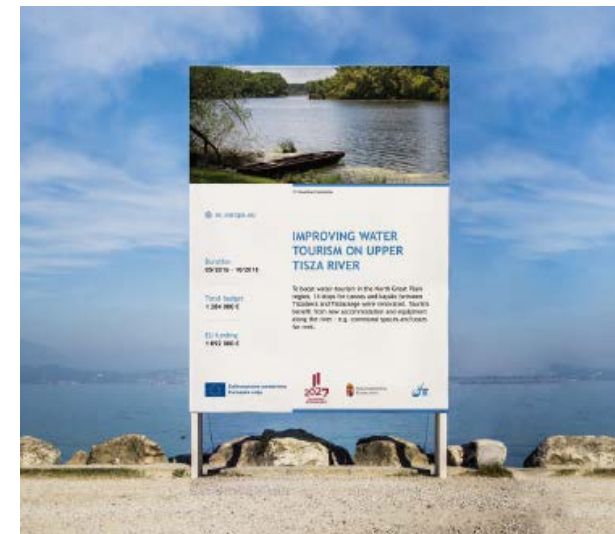
<https://www.cfla.gov.lv/lv/publicitate>

! Ne retāk kā reizi ceturksnī tīmekļvietnē jānodrošina aktuālās informācijas ievietošanu par projekta īstenošanas gaitu.



Centrālā finanšu un
ligumu aģentūra

Projekta publicitātes piemēri





Centrālā finanšu un
līgumu aģentūra

Jautājumi un atbildes

Projekta finanšu plūsma. Kurā brīdī izdevumus sedz sadarbības tīkls un kurā sadarbības tīkla dalībnieki?

Uzsākot projekta īstenošanu sākotnēji visus attiecināmos izdevumus sedz sadarbības tīkls vai sadarbības tīkla dalībnieks, atbilstoši projekta stratēģijai un darbības plānam. Kad sadarbības tīklam ir radušies attiecināmie izdevumi, tad sadarbības tīkls tos kopā ar izmaksas apliecinājošiem dokumentiem var sniegt CFLA (maksājuma pieprasījuma formā). CFLA pēc maksājuma pieprasījuma izvērtēšanas veiks atbalsta maksājumu izmaksu 95% apmērā.

Atbilstoši MK noteikumu Nr. 473 60. punktam sadarbības tīkls var saņemt avansa maksājumu, kas nepārsniedz 30 % no projekta Eiropas Savienības fondu un valsts budžeta finansējuma kopsummas.

Sadarbības tīkls atbilstoši projekta stratēģijai un darbības plānam t.sk., savai iekšējai kārtībai piešķir de minimis atbalstu sadarbības tīkla dalībniekiem.



Centrālā finanšu un
līgumu aģentūra

Jautājumi un atbildes

Līdzmaksājumu (100%) iespējamība, ja sadarbības tīkla aktivitātēs (produktos, mārketinga aktivitātēs) iesaistās uzņēmēji ne no sadarbības tīkla teritorijas.

MK noteikumu 28. punktā tiek noteikts, kāda veida sadarbības tīkliem tiek piešķirts finansējums, papildus tiek noteikts, ka sadarbības tīklu teritoriju nosaka pēc izstrādāto tūrisma produktu sniegšanas teritorijas vai tā administratīvās teritorijas, kuru tas aptver.

Pārklāšanās nav pieļaujama attiecībā uz jaunā produkta/pakalpojuma sniegšanas teritoriju, ko savukārt nosaka valstspilsētas vai novada teritoriālā dalījuma līmenī (pilsēta vai pagasts).

Mārketinga kampaņas un elastība plānošanā. Vai saturiski tām jābūt tikai saistītām ar topošajiem (vēlāk esošajiem) produktiem vai arī drīkst būt par tūrisma galamērķi kopumā?

MK noteikumu 40.3.5. punkts nosaka, ka otrās kārtas ietvaros tiek atbalstītas šādas darbības - sadarbības tīkla un tā dalībnieku, sadarbības tīkla produktu un pakalpojumu, tūrisma veida vai Latvijas kā tūrisma galamērķa atpazīstamības sekmēšanas, mārketinga un publicitātes aktivitātes.



Centrālā finanšu un
līgumu aģentūra

Jautājumi un atbildes

Dabas un pašvaldības tūrisma objektu iekļaušana tūrisma produktos (piemēram, Rīga+ un X Vēstures un mākslas muzejs). Vai iespējams rast iespēju minimāli (papildinoši) iekļaut arī šo kategoriju? Ar kādiem noteikumiem?

MK noteikumu 22. punkts nosaka, ka ja pēc LIAA atzinuma saņemšanas tiek konceptuāli mainīta sadarbības tīkla stratēģija vai tiek konceptuāli mainīti tūrisma produkti un piesaistīti jauni sadarbības tīkla dalībnieki, projekta iesniedzējam jāsaņem jauns LIAA atzinums.

Ideālā rezervēšanas platformas darbība: - tiek iekļauti tikai sadarbības tīkla dalībnieki vai drīkst izstrādāt noteikumus arī citiem interesentiem? - vai biedrība vismaz sākuma etapā (kamēr netiek gūta peļņa, bet tiek galā ar pamata izmaksām), drīkst būt uzturētājs, vai visa finanšu plūsma drīkst iet caur to?

Sadarbības tīkls īsteno projektu atbilstoši projekta stratēģijai un darbības plānam. Ja projekta īstenošanas laikā tiek izstrādāta rezervēšanas platformas, tad drīkst izstrādāt noteikumus, lai piesaistītu citus interesantus, jo tādā veidā projekta īstenošanas laikā tiek radīts pakalpojums ar augstāku pievienoto vērtību, tādējādi veicinot tūrisma nozares eksportspējas pieaugumu un paaugstinot tās konkurētspēju starptautiskā mērogā.



Centrālā finanšu un
līgumu aģentūra

Ierosinātie diskusiju jautājumi

- **Ieteikumi, ievirzes, idejas produktu attīstībai kontekstā ar citu sadarbības tīklu produktiem.**
- **Vīzija par Rīgas un Pierīgas sadarbību. Cik liela nozīme tai ir būt tuvākajā nākotnē?**



Centrālā finanšu un
līgumu aģentūra

Paldies par uzmanību!



Līdzfinansē
Eiropas Savienība



Nacionālais
attīstības plāns